

# ASSEMBLY GUIDE | GUIDE D'ASSEMBLAGE GUÍA DE MONTAJE | MONTAGEANLEITUNG | GUIDA DI MONTAGGIO

MODEL / MODÈLE / MODELO / MODELL / MODELLO : PB2BPGG  
PART / PIÈCE / PARTE / TEIL / PARTE : 10752, 10753, 10754



# PIT BOSS®

## PORTABLE GAS GRILL

IMPORTANT, READ CAREFULLY, RETAIN FOR FUTURE REFERENCE. MANUAL MUST BE READ BEFORE OPERATING!

## GRIL À GAZ PORTABLE

IMPORTANT, PRENEZ CONNAISSANCE DE CE DOCUMENT ET CONSERVEZ-LE POUR RÉFÉRENCE ULTÉRIEURE. VOUS DEVEZ LIRE CE GUIDE AVANT D'UTILISER LE BARBECUE!

## BARBACOA DE GAS PORTÁTIL

IMPORTANTE, LEER DETENIDAMENTE, CONSERVAR PARA REFERENCIA FUTURA. LEA EL MANUAL ANTES DEL USO!

For outdoor and household use only. Not for commercial use.  
Réservé à l'usage extérieur et résidentiel uniquement. Non destiné à un usage commercial.  
Solo para uso doméstico y en el exterior. No apto para uso comercial.  
Bitte nur im Freien und privat nutzen. Nicht für die gewerbliche Anwendung geeignet.  
Solo per uso domestico ed esterno. Non per uso commerciale.

**WARNING:** PLEASE READ THE ENTIRE MANUAL BEFORE INSTALLATION AND USE OF THIS GAS APPLIANCE. FAILURE TO FOLLOW THESE INSTRUCTIONS COULD RESULT IN PROPERTY DAMAGE, BODILY INJURY OR EVEN DEATH. CONTACT LOCAL BUILDING OR FIRE OFFICIALS ABOUT RESTRICTIONS AND INSTALLATION INSPECTION REQUIREMENTS IN YOUR AREA.

**AVERTISSEMENT :** VEUILLEZ LIRE L'INTÉGRALITÉ DU MANUEL AVANT INSTALLATION ET UTILISATION DE CET APPAREIL À GAZ. LE NON-RESPECT DE CES INSTRUCTIONS PEUT ENTRAÎNER DES DOMMAGES MATÉRIELS, DES DOMMAGES CORPORELS OU MÊME LA MORT. CONTACTEZ LES AUTORITÉS LOCALES COMPÉTENTES CONCERNANT LES RESTRICTIONS ET LES EXIGENCES D'INSPECTION EN VIGUEUR DANS VOTRE RÉGION.

**ADVERTENCIA:** LEA TODO EL MANUAL ANTES DE MONTAR Y USAR ESTA BARBACOA DE GAS. SI NO SE SIGUEN ESTAS INSTRUCCIONES, PUEDEN PRODUCIRSE DAÑOS MATERIALES, LESIONES CORPORALES O INCLUSO LA MUERTE. PÓNGASE EN CONTACTO CON LOS ADMINISTRADORES DEL EDIFICIO O CON LOS BOMBEROS PARA CONSULTAR LAS RESTRICCIONES Y LOS REQUISITOS DE INSPECCIÓN DE LAS INSTALACIONES DE SU ZONA.

**ACHTUNG:** BITTE LESEN SIE DIE GESAMTE ANLEITUNG SORGFÄLTIG DURCH, BEVOR SIE DIESER GASGERÄT AUFSTELLEN UND BENUTZEN. DIE NICHTBEACHTUNG DIESER ANWEISUNGEN KANN ZU SACHSCHÄDEN, VERLETZUNGEN ODER SOGAR ZUM TOD FÜHREN. FÜR EINSCHRÄNKUNGEN SOWIE MONTAGE- UND KONTROLLAUFLAGEN IN IHRER REGION WENDEN SIE SICH AN DIE GEBÄUDE- ODER BRANDBEAUFTRAGTEN VOR ORT.

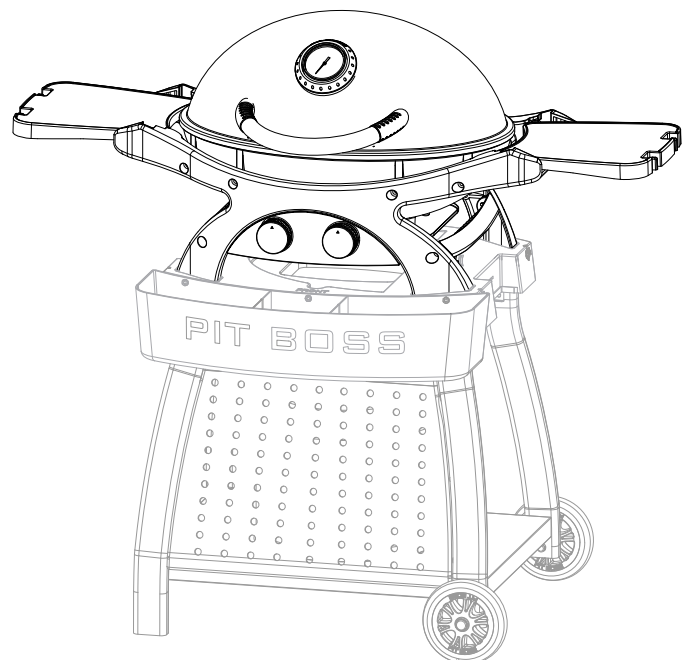
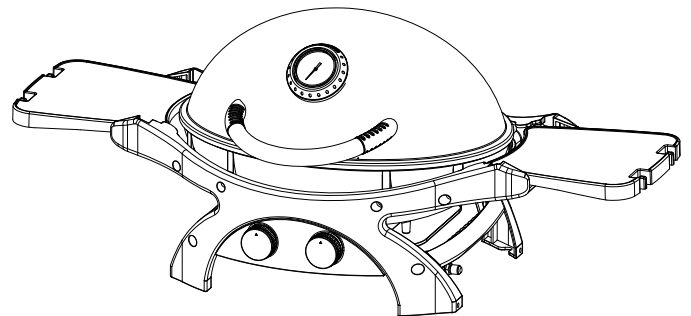
**AVVERTENZA:** LEGGERE L'INTERO MANUALE PRIMA DELL'INSTALLAZIONE E DELL'USO DI QUESTA APPARECCHIATURA A GAS. LA MANCATA OSSERVANZA DELLE ISTRUZIONI PUÒ CAUSARE DANNI ALLA PROPRIETÀ, LESIONI FISICHE O MORTE. CONTATTARE LE AUTORITÀ LOCALI COMPETENTI PER L'EDILIZIA O I VIGILI DEL FUOCO PER INFORMAZIONI SULLE RESTRIZIONI E SUI REQUISITI DI ISPEZIONE DEGLI IMPIANTI NELLA PROPRIA ZONA.

## TRAGBARER GASGRILL

WICHTIG: AUFMERKSAM LESEN UND GUT AUFBEWAHREN BITTE UNBEDINGT VOR GEBRAUCH DIE BEDIENUNGSANLEITUNG SORGFÄLTIG DURCHLESEN!

## GRIGLIA A GAS PORTATILE

IMPORTANTE: LEGGERE ATTENTAMENTE E CONSERVARE PER RIFERIMENTO FUTURO. LEGGERE IL MANUALE PRIMA DELL'USO.





**COPYRIGHT NOTICE**

Copyright 2020. All right reserved. No part of this manual may be copied, transmitted, transcribed, stored in a retrieval system, in any form or by any means without expressed written permission of,

**Dansons**

3411 North 5th Avenue, Suite 500, Phoenix, AZ, USA 85013  
 sales@pitboss-grills.com | service@pitboss-grills.com  
**www.pitboss-grills.com**

**Customer Service**

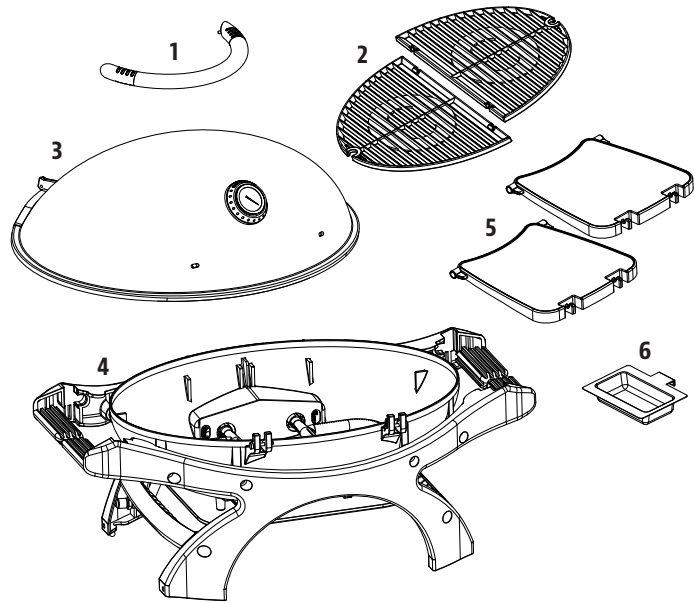
Monday through Sunday, 4am - 8pm PST (EN/FR/ES)  
**Toll-Free: 1-877-303-3134, Fax: 1-877-303-3135**

**TABLE OF CONTENTS**

Parts & Specs..... 2  
 Assembly Preparation..... 3  
 Assembly Instructions  
     Installing The Lid Handle..... 3  
     Mounting The Lid To The Body ..... 3  
     Installing The Side Shelves..... 4  
     Placing The Grease Tray..... 4  
     Installing The Cooking Grids..... 4

**PARTS & SPECS**

Part#	Description
1	Lid Handle (x1)
2	Cooking Grid (x2)
3	Lid (x1)
4	Body (x1)
5	Side Shelf (x2)
6	Grease Tray (x1)



*NOTE: Due to ongoing product development, parts are subject to change without notice. Contact Customer Service if parts are missing when assembling the unit.*

MODEL	ASSEMBLED (WxDxH)	WEIGHT	COOKING AREA	HEAT INPUT
<b>PB</b> PB2BPGG	1,175 X 578 X 461 MM / 46.2 X 22.7 X 18.1 IN	18.0 KG / 39.68 LB	1,946 CM <sup>2</sup> / 301.6 IN <sup>2</sup>	5.2 KW

# ASSEMBLY PREPARATION

Parts are located throughout the shipping carton, including underneath the grill. Inspect the grill, parts, and hardware blister pack after removing from the protective shipping carton. Discard all packaging materials from inside and outside of the grill before assembly, then review and inspect all parts by referencing the parts list. If any part is missing or damaged, do not attempt to assemble. Shipping damage is not covered under warranty. Contact your dealer or Pit Boss® Customer Service for parts: Monday through Sunday, 4am - 8pm PST (EN/FR/ES).

[service@pitboss-grills.com](mailto:service@pitboss-grills.com) | TOLL-FREE: 1-877-303-3134 | TOLL-FREE FAX: 1-877-303-3135

**IMPORTANT: To ease installation, using two people is helpful (but not necessary) when assembling this unit.**

# ASSEMBLY INSTRUCTIONS

**IMPORTANT: It is advised to read each step entirely before starting assembly on instructions.**

## 1. INSTALLING THE LID HANDLE

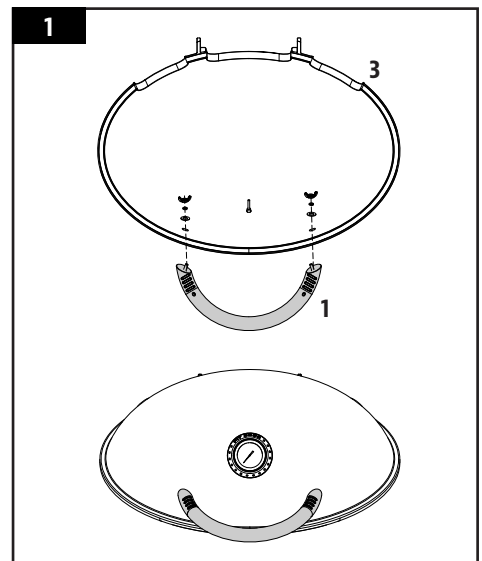
### Parts Required:

- 1 x Lid Handle (#1)
- 1 x Lid (#3)

### Installation:

- First, remove the pre-installed hardware from the Lid Handle.
- Place the Lid Handle into the two holes on the thermometer-side of the Lid. From the inside of the Lid, fasten the Lid Handle with the previously removed hardware: place the washer, locking washer, then lock with the wing-nut. Repeat for other end of Lid Handle.

**NOTE: Do not over-tighten the wing-nuts. Only a snug fit is necessary.**



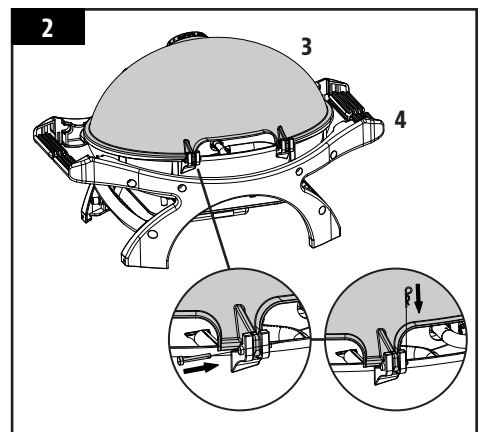
## 2. MOUNTING THE LID TO THE BODY

### Parts Required:

- 1 x Lid (#3)
- 1 x Body (#4)

### Installation:

- First, remove the pre-installed Axle Pin and Cotter Pin from the hinge brackets on the Body.
- Next, lift and carefully place the Lid onto the Body, aligning the hinge brackets into each other. Anchor both hinge brackets by inserting the previously removed Axle Pins and securing each with an Cotter Pin.



### 3. INSTALLING THE SIDE SHELVES

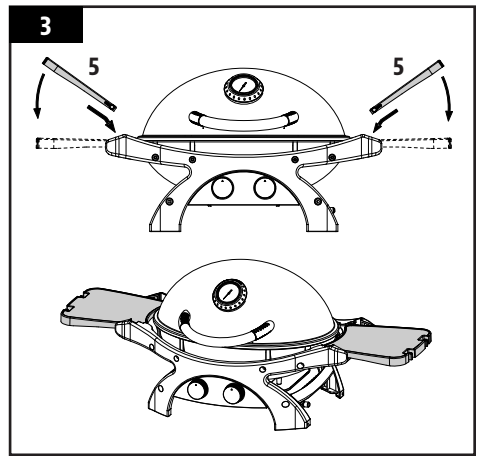
**Parts Required:**

2 x Side Shelf (#5)

**Installation:**

- Install each Side Shelf into the side shelf brackets on either side of the body frame.

**NOTE:** Insert the corner pins of the mounting side of the shelf into the brackets at an upward angle, then tilt downward.



### 4. PLACING THE GREASE TRAY

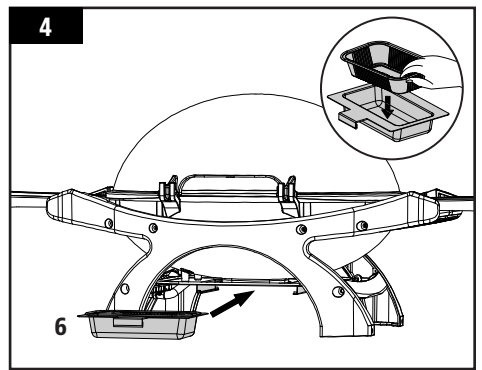
**Parts Required:**

1 x Grease Tray (#6)

**Installation:**

- On the back of the unit, place the Grease Tray into the Grease Tray brackets, as shown in the illustration.

**NOTE:** The Grease Tray has an aluminum foil lining for easy cleaning after cooking. Check regularly and replace the aluminum foil liner if necessary.



### 5. INSTALLING THE COOKING GRIDS

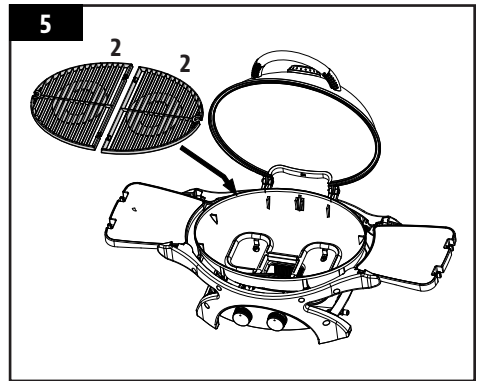
**Parts Required:**

2 x Cooking Grid (#2)

**Installation:**

- Place the Cooking Grids, side by side, on the grid ledges inside the Body of the grill.
- The unit is now completely assembled.

**Refer to Owner's Manual for Operating Instructions.**





### HINWEISE ZUM COPYRIGHT

Copyright 2020. Alle Rechte vorbehalten. Kein Teil dieses Handbuchs darf ohne ausdrückliche schriftliche Genehmigung von Danson kopiert, übertragen, transkribiert, in einem Abrufsystem gespeichert oder in irgendeiner Form

### Dansons

3411 North 5th Avenue, Suite 500, Phoenix, AZ, USA 85013  
 sales@pitboss-grills.com | service@pitboss-grills.com  
**www.pitboss-grills.com**

### Kundendienst

Von Montag bis Sonntag von 04.00 bis 20.00 Uhr PST (EN/FR/ES)  
**Gebührenfreie Hotline: +1-877-303-3134, Fax: +1-877-303-3135**

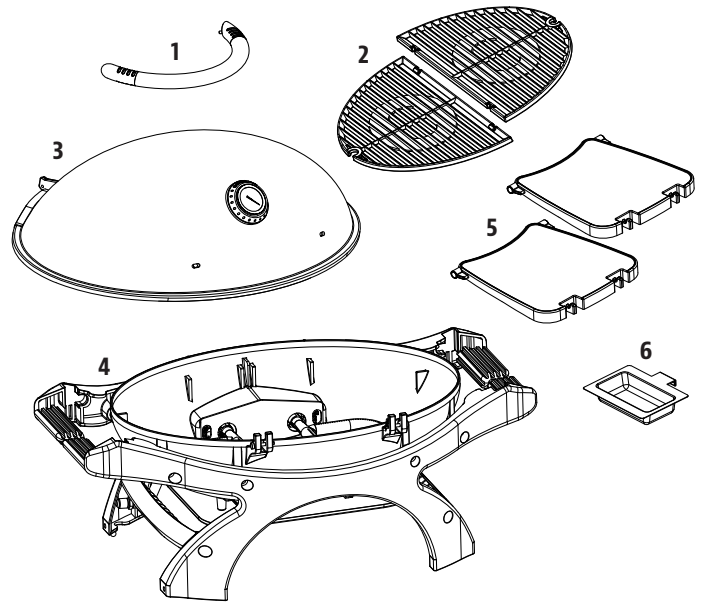
# INHALTSVERZEICHNIS

Teile und Spezifikationen ..... 11  
 Montagevorbereitung ..... 12  
 Montageanweisungen  
 Montage des Deckelhalters ..... 12  
 Montage des Deckels am Gehäuse ..... 12  
 Montage der seitlichen Ablagen ..... 13  
 Anbringen der Fettwanne ..... 13  
 Montage der Grillroste ..... 13

DE  
 DEUTSCHE

# TEILE UND SPEZIFIKATIONEN

Teilenummer	Beschreibung
1	Deckelgriff (x1)
2	Grillrost (x2)
3	Deckel (x1)
4	Gehäuse (x1)
5	Seitliche Ablage (x2)
6	Fettwanne (x1)



*HINWEIS: Aufgrund der kontinuierlichen Produktweiterentwicklung können Teile ohne Ankündigung geändert werden. Wenden Sie sich an den Kundendienst, falls bei der Montage des Geräts Teile fehlen sollten.*

MODELL	MONTIERT (BxHxT)	GEWICHT	GARFLÄCHE	WÄRMEINGANG
PB PB2BPGG	1 175 X 578 X 461 MM / 46,2 X 22,7 X 18,1 ZOLL.	18,0 KG / 39,68 LB	1 946 CM <sup>2</sup> / 301,6 QUADRATZOLL	5,2 KW

# MONTAGEVORBEREITUNG

Im gesamten Versandkarton befinden sich Teile, auch unter dem Grill. Überprüfen Sie den Grill, die Teile und die Sichtverpackung des Produkts, nachdem Sie den Schutz des Versandkartons entfernt haben. Entfernen Sie vor der Montage sämtliches Verpackungsmaterial innen und außen am Grill und überprüfen Sie dann alle Teile anhand der Teileliste. Wenn Teile fehlen oder beschädigt sind, warten Sie mit der Montage. Versandschäden werden nicht durch die Garantie abgedeckt. Wenden Sie sich für Teile an Ihren Händler oder den Pit Boss® Kundenservice: Montag bis Sonntag, 4 – 20 Uhr PST (EN/FR/ES).

[service@pitboss-grills.com](mailto:service@pitboss-grills.com) | GEBÜHRENFREIE HOTLINE: +1-877-303-3134 | GEBÜHRENFREIES FAX: +1-877-303-3135

**WICHTIG:** Um die Montage zu vereinfachen und Verletzungen zu vermeiden, bauen Sie das Gerät zu zweit zusammen.

# MONTAGEANWEISUNGEN

**WICHTIG:** Wir empfehlen, jeden Schritt sorgfältig durchzulesen, bevor Sie mit der Montage beginnen.

## 1. MONTAGE DES DECKELHALTERS

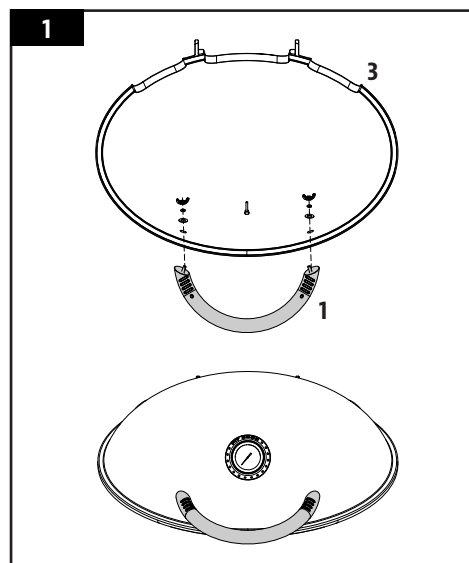
### Erforderliche Teile:

- 1 x Deckelgriff (#1)
- 1 x Deckel (#3)

### Montage:

- Entfernen Sie zuerst die vormontierten Metallteile vom Deckelgriff.
- Stecken Sie den Deckelgriff in die zwei Löcher auf der Seite des Deckels mit dem Thermometer. Schrauben Sie den Deckelgriff innen mit den vorab entfernten Metallteilen fest: Legen Sie zuerst die Unterlegscheibe, dann den Federring auf und verschrauben Sie sie anschließend mit der Flügelmutter. Wiederholen Sie den Montagevorgang für die andere Seite des Deckelgriffs.

**HINWEIS:** Ziehen Sie die Flügelmuttern nicht zu fest an. Es reicht, wenn sie gut sitzen.



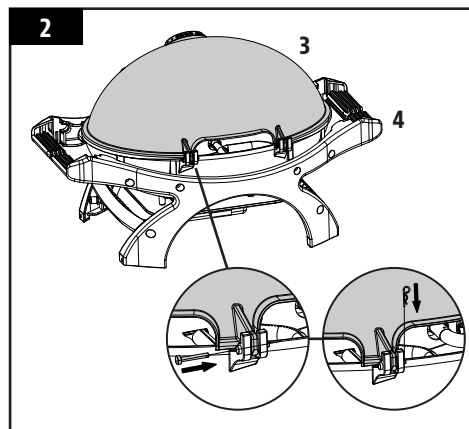
## 2. MONTAGE DES DECKELS AM GEHÄUSE

### Erforderliche Teile:

- 1 x Deckel (#3)
- 1 x Gehäuse (#4)

### Montage:

- Entfernen Sie zuerst den vorinstallierten Achsbolzen samt Federstecker vom Deckelscharnier am Gehäuse.
- Als nächstes heben Sie den Deckel an und setzen ihn vorsichtig auf das Gehäuse, so dass die Deckelscharniere zusammengefügt werden. Verankern Sie die beiden Scharniere, indem Sie die vorab entfernten Achsbolzen mit dem Federstecker sichern.



### 3. MONTAGE DER SEITLICHEN ABLAGEN

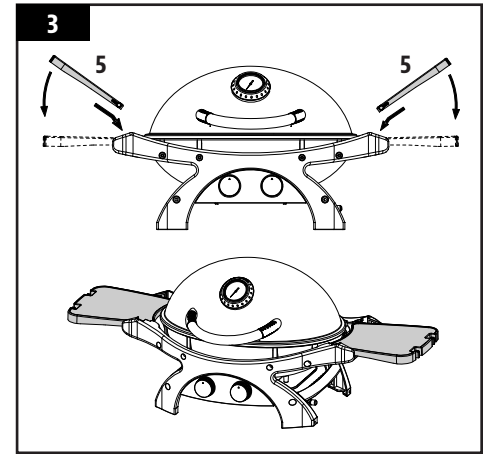
#### Erforderliche Teile:

2 x Seitliche Ablage (#5)

#### Montage:

- Setzen Sie jede Seitenablage in die Seitenablagehalterungen an beiden Seiten des Gehäusegestells ein.

**HINWEIS:** Stecken Sie die Eckstifte der Montageseite der Ablage in einem nach oben gerichteten Winkel in die Halterungen, neigen Sie sie dann nach unten.



### 4. ANBRINGEN DER FETTWANNE

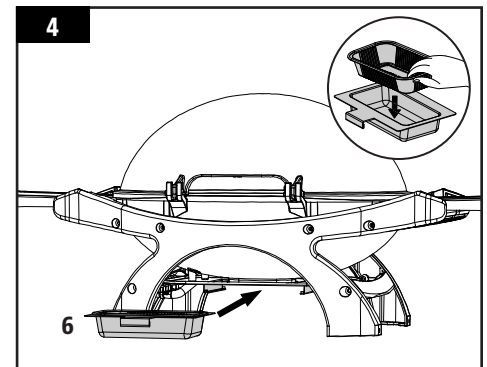
#### Erforderliche Teile:

1 x Fettwanne (#6)

#### Montage:

- Setzen Sie auf der Rückseite des Geräts, wie in der Abbildung ersichtlich, die Fettwanne in ihre Halterung.

**HINWEIS:** Die Fettwanne ist zur einfachen Reinigung nach dem Garen mit Aluminiumfolie ausgekleidet. Überprüfen Sie sie regelmäßig und ersetzen Sie die Einlage aus Aluminiumfolie wenn nötig.



### 5. MONTAGE DER GRILLROSTE

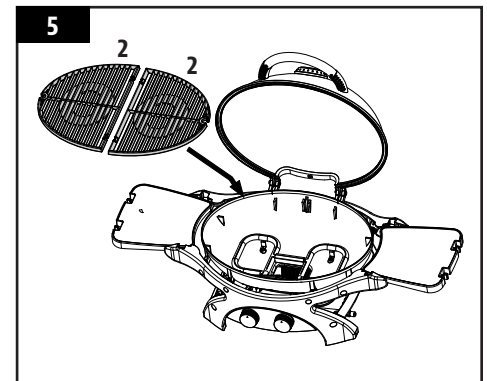
#### Erforderliche Teile:

2 x Grillrost (#2)

#### Montage:

- Legen Sie die Grillroste wie abgebildet nebeneinander auf die Rostauflagen im Inneren des Grillgehäuses.
- Das Gerät ist jetzt vollständig zusammengebaut.

**Hinweise zum Betrieb finden Sie im Handbuch des Geräts.**



## IMPORTANT

### DO NOT RETURN PRODUCT TO STORE

For all questions, comments, or inquiries, please contact Dansons directly. Our Customer Service department is available Monday through Sunday, 4am - 8pm PST (EN/FR/ES).

**TOLL FREE: 1-877-303-3134**

**TOLL FREE FAX: 1-877-303-3135**

## IMPORTANT

### NE RETOURNEZ PAS LE PRODUIT AU MAGASIN

Pour toute questions, commentaires ou demandes de renseignements, veuillez communiquer avec Dansons directement. Le service à la clientèle est ouvert du lundi au dimanche, de 4 h à 20 h HP (ANG / FR / ES).

**NUMÉRO SANS FRAIS : 1-877-303-313**

**TÉLÉCOPIEUR SANS FRAIS : 1-877-303-3135**

## ¡IMPORTANTE!

### NO DEVUELVA EL PRODUCTO A LA TIENDA

Para el preguntas, comentarios o consultas, por favor contactar Dansons directamente. Nuestro departamento de servicio al cliente está disponible lunes a viernes de 4:00 a.m. a 8:00 p.m. tiempo del Pacífico.

**LLAMADA GRATUITA: 1-877-303-3134**

**FAX GRATUITO: 1-877-303-3135**

## WICHTIG

### PRODUKT NICHT INS LAGER ZURÜCKSCHICKEN

Bei Fragen, Kommentaren oder Anfragen wenden Sie sich bitte direkt an Dansons. Unsere Kundendienstabteilung ist montags bis sonntags von 4 bis 20 Uhr PST (EN/FR/ES) erreichbar.

**GEBÜHRENFREI: 1-877-303-3134**

**GEBÜHRENFREIES FAX: 1-877-303-3135**

## IMPORTANTE

### NON RESTITUIRE QUESTO PRODOTTO AL NEGOZIO

Per ogni domanda, commento o richiesta, rivolgersi direttamente a Dansons. Il nostro ufficio per l'Assistenza alla clientela è a disposizione da lunedì a domenica, dalle 4 alle 20, fuso orario Pacifico (inglese/francese/spagnolo).

**NUMERO VERDE: 1-877-303-313**

**NUMERO VERDE FAX: 1-877-303-3135**

MADE IN CHINA | FABRIQUÉ EN CHINE | HECHO EN CHINA  
IN CHINA HERGESTELLT | FABBRICATO IN CINA



780201209UMV

