



OUTDOORCHEF

SWISS INNOVATION

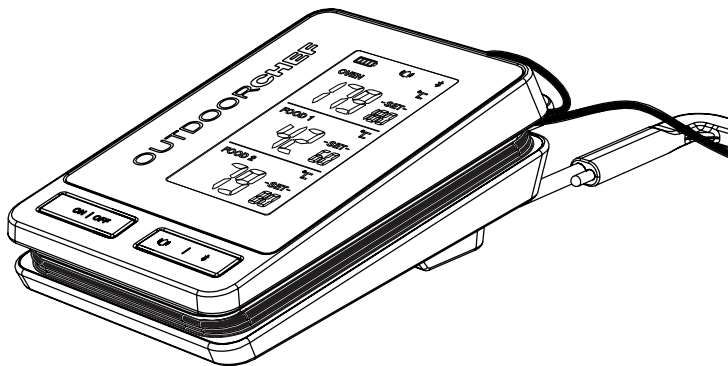
GOURMET CHECK PRO

BEDIENUNGSANLEITUNG

USER GUIDE

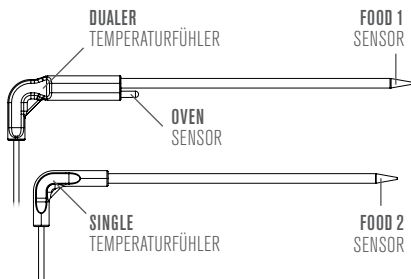
MODE D'EMPLOI

ISTRUZIONI PER L'USO

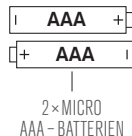


Designed in Zürich, Switzerland

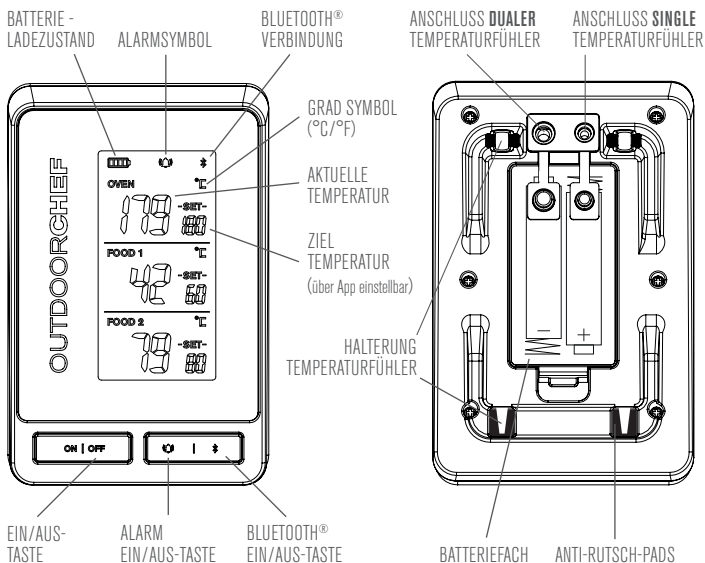
LIEFERUMFANG / TEILELISTE



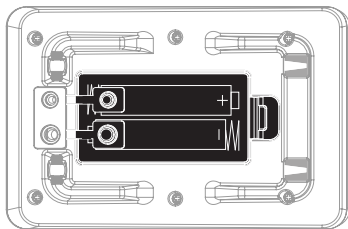
HÄNGE UND WICKELBAND

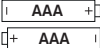


Temperaturfühler sind Spülmaschinengeeignet!
Gerät ist Spritzwassergeschützt (IPX4).

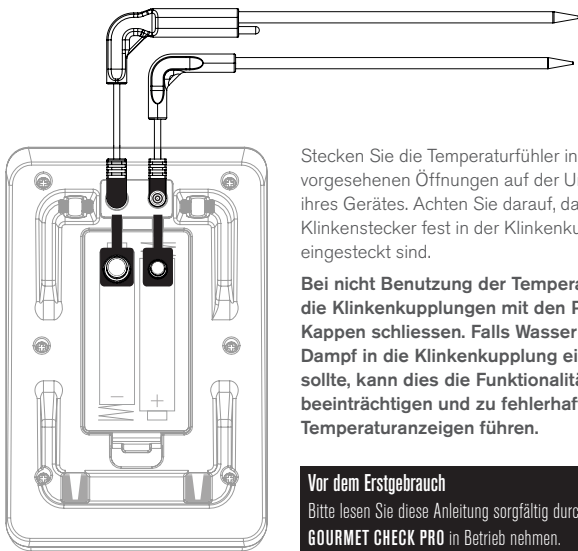


BATTERIE EINLEGEN



- 1 Öffnen Sie das Batteriefach auf der Rückseite des Gerätes.
- 2 Legen Sie die zwei AAA-Batterien entsprechend der Polaritätsmarkierungen ins Batteriefach ein.

- 3 Schließen Sie das Batteriefach wieder.

TEMPERATURFÜHLER ANSCHLIESSEN



Stecken Sie die Temperaturfühler in die dafür vorgesehenen Öffnungen auf der Unterseite ihres Gerätes. Achten Sie darauf, dass die Klinkenstecker fest in der Klinkenkupplung eingesteckt sind.

Bei nicht Benutzung der Temperaturfühler die Klinkenkupplungen mit den Plastik-Kappen schliessen. Falls Wasser oder Dampf in die Klinkenkupplung eindringen sollte, kann dies die Funktionalität beeinträchtigen und zu fehlerhaften Temperaturanzeigen führen.

Vor dem Erstgebrauch

Bitte lesen Sie diese Anleitung sorgfältig durch, bevor Sie Ihren **GOURMET CHECK PRO** in Betrieb nehmen.

APP DOWNLOAD



OUTDOORCHEF GOURMET CHECK PRO-App aus dem App Store® oder dem Google Play™ Store downloaden.

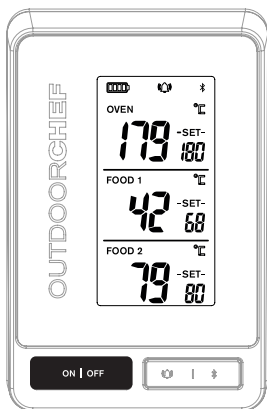
Stellen Sie sicher, dass Ihr Modell den Systemanforderungen entspricht:

iOS ≥ 8.0

Android™ ≥ 4.4

Bluetooth® ≥ 4.2

INBETRIEBNAHME



Drücken und halten Sie die **[ON/OFF]**-Taste für 2 Sekunden, um das Gerät ein- oder auszuschalten. Wenn das Gerät eingeschaltet ist, erscheinen folgende Anzeigen auf dem Display:

«**FOOD1**» (mittlerer Teil des Displays):

Die große Zahl links zeigt die aktuell gemessene Temperatur des Grillguts.

«**SET**» zeigt die aktuell eingestellte Ziel-Kerntemperatur.

«**OVEN**» (oberer Teil des Displays):

Die große Zahl links zeigt die aktuell gemessene Temperatur des Ofens.

«**SET**» zeigt die aktuell eingestellte Ziel-Ofentemperatur.

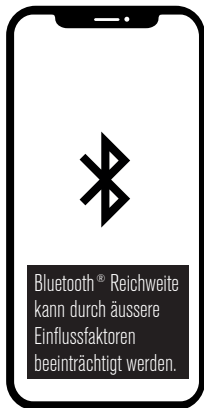
«**FOOD2**» (unterer Teil des Displays):

Die große Zahl links zeigt die aktuell gemessene Temperatur des Temperatursensors (ohne «OVEN»)

«**SET**» zeigt die aktuell eingestellte Ziel-Kerntemperatur.

Das Display verfügt über eine Hintergrundbeleuchtung. Sie können eine beliebige Taste drücken, um die Beleuchtung zu aktivieren. Wird 15 Sekunden lang keine Taste gedrückt, schaltet die Beleuchtung automatisch wieder auf Stromsparmodus.

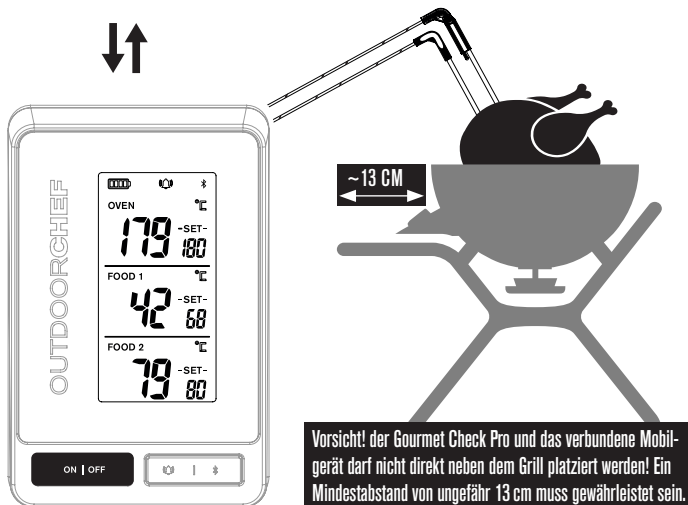
VERBINDEN



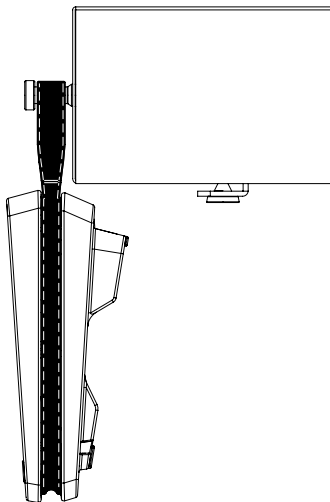
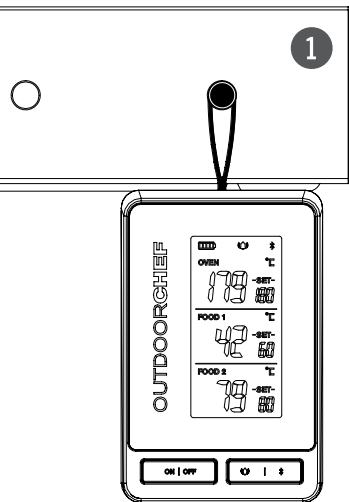
Um sich mit Ihrem GOURMET CHECK PRO verbinden zu können muss die iOS oder Android App installiert sein. Stellen Sie sicher, dass beide Geräte eingeschaltet und ihre Bluetooth®-Funktion aktiviert ist.

Sobald der GOURMET CHECK PRO eingeschaltet und in Reichweite ist, wird das Gerät von der App gefunden und fragt die Verbindung an. Bestätigen Sie diese. Versichern Sie sich, dass Bluetooth®-Icon auf dem Display erscheint. Ansonsten drücken Sie auf das Bluetooth®-Icon um dies zu aktivieren.

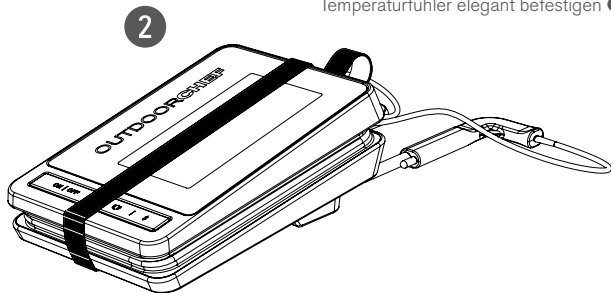
- 1 Starten Sie die App und folgen den Anweisungen um die Geräte miteinander zu verbinden.
- 2 Drücken und halten Sie die **[ON/OFF]**-Taste am Gerät 2 Sekunden lang, um es einzuschalten.
- 3 Nun haben Sie sich erfolgreich verbunden.



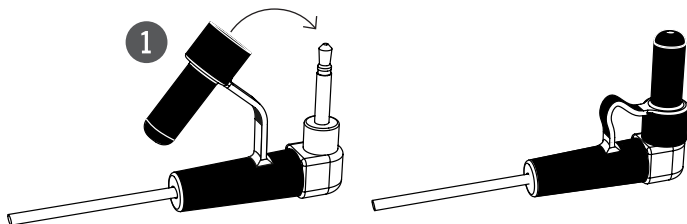
HÄNGE UND WICKELBAND



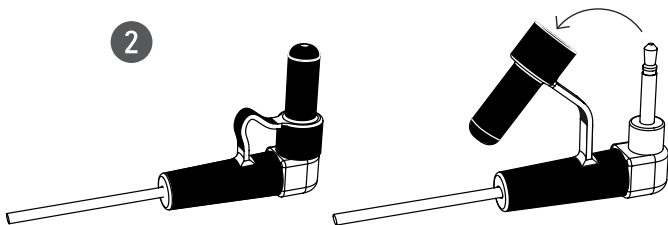
Das mitgelieferte HÄNGE UND WICKELBAND bietet Ihnen verschiedene Funktionen. Sie können das Gerät an ihren Grill hängen ❶ oder die Kabel der Temperaturfühler elegant befestigen ❷.



PFLEGEANLEITUNG

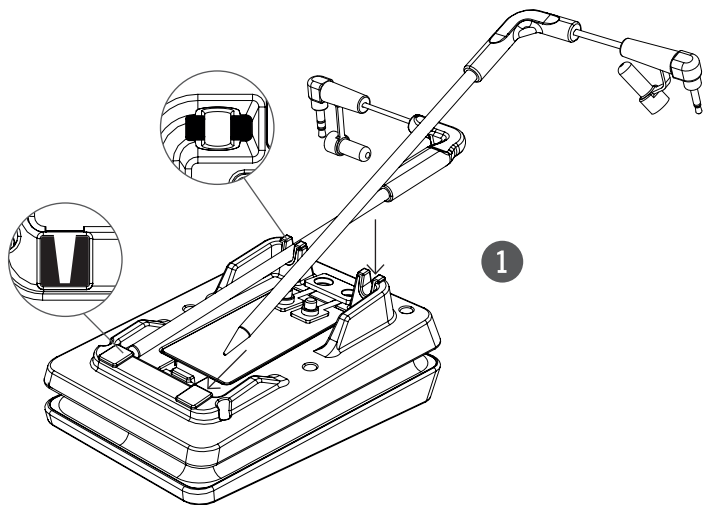


1 Achten Sie darauf, dass die Kappe geschlossen ist, bevor Sie die Temperaturfühler in die Spülmaschine geben.



2 Nach dem Waschgang im Geschirrspüler, Kappe wieder öffnen und für mindestens 24 Stunden trocknen lassen.

LANZE VERSTAUEN & KABEL AUFWICKELN



Die Temperaturfühler in die dafür vorgesehenen Halterungen einstecken und runterdrücken bis es einrastet ❶. Das Kabel der Temperaturfühler kann nun um das Gerät herum gewickelt werden ❷.



PROBLEMBEHEBUNG (KEINE VERBINDUNG)

Keine Verbindung

Wenn die App das Thermometer nicht erkennt oder sich nicht mit dem GOURMET CHECK PRO verbinden lässt, folgende Schritte befolgen:

- Sicherstellen, dass das Thermometer eingeschaltet ist (Display ist an, Bluetooth®-Zeichen wird angezeigt)
- Smartphone oder Tablet in der Nähe des Thermometers platzieren (um in Bluetooth®-Reichweite zu kommen)
- Prüfen, ob die aktuellste iOS oder Android OS Version sowie die OUTDOORCHEF-App installiert ist
- Sicherstellen, dass Bluetooth® in den Geräte-Einstellungen aktiviert ist
- Smartphone oder Tablet neu starten

Gerät schaltet sich nicht ein

Wenn sich das Thermometer nicht einschalten lässt, folgende Schritte ausführen:

- Neue Batterien einsetzen
- Überprüfen, dass das Thermometer nicht beschädigt ist

Weitere Informationen zur Problembeseitigung finden sich unter

www.outdoorchef.com

Endverbrauchergarantie

Mit dem Kauf dieses OUTDOORCHEF Produktes bei einem autorisierten Händler erhalten Sie als privater Endkunde (Verbraucher) eine Herstellergarantie von Outdoorchef AG. Die vollständigen Garantiebestimmungen finden Sie online unter **www.outdoorchef.com** oder können auf Wunsch auch zugesandt werden.

Outdoorchef Ag
Eggbühlstrasse 28
Postfach
8050 Zürich - Switzerland

ALLGEMEINE INFORMATIONEN

Die folgenden harmonisierten Normen und technischen Spezifikationen wurden angewendet:

EN 300328 V2.1.1
EN 301489-1 V2.2.0
EN 301489-17 V3.2.0
EN 62479:2010
EN 61326

1. Vereinfachte Konformitätserklärung:

„Hiermit erklärt die Outdoorchef AG, dass der Gourmet Check Pro den grundlegenden Anforderungen und anderen relevanten Bestimmungen der 2014/53 / EU entspricht.“ Der vollständige Text der EU-Konformitätserklärung ist unter folgender Internetadresse abrufbar: <http://data.europa.eu/eli/dir/2014/53/oj>

2. Gegebenenfalls muss das Benutzerhandbuch / Betriebshandbuch die folgenden Angaben zur SAR / HF-Exposition enthalten:

„Das Gerät erfüllt die Richtlinien zur HF-Exposition, wenn es am Kopf oder in einem Abstand von mindestens 13 cm vom Körper angebracht wird. Wenn eine Tragetasche, ein Gürtelclip oder eine andere Form eines Gerätehalters zum Tragen am Körper verwendet wird, darf dieser kein Metall enthalten und muss mindestens den oben angegebenen Abstand zum Körper einhalten.“

3. In Fällen von Einschränkungen bei der Inbetriebnahme oder von Anforderungen für die Genehmigung der Verwendung sind die erforderlichen Erläuterungen und vollständigen Anweisungen zu den Einschränkungen oder Genehmigungen in der Bedienungsanleitung / Bedienungsanleitung anzufinden.

4. (a) Sendefrequenz

(b) Maximal zulässige Sendeleistung in den Frequenzbändern, in denen das Funkgerät betrieben wird.

5. Alle weiteren erforderlichen Informationen, einschließlich des Verwendungszwecks und der Inbetriebnahme.

6. Das Gerät ist nach IPX4 Norm geschützt.

SICHERHEITSINFORMATIONEN

- Temperaturfühler vor der ersten Verwendung und nach jedem Gebrauch reinigen
- Nur der Metall-Temperaturfühler und das Kabel dürfen hohen Temperaturen ausgesetzt werden, jedoch nicht höher als 300°C/ 572° F
- Das Kabel darf keinen direkten Kontakt mit Flammen oder eingeschalteten Heizelementen im Grill haben
- Das Kunststoffgehäuse mit dem Akku weder Hitze noch direktem Sonnenlicht aussetzen
- Metall-Temperaturfühler nicht biegen
- Gerät von Kindern fernhalten
- Metallteile während und kurz nach der Verwendung nicht mit blossen Händen anfassen (Verbrennungsgefahr)
- Gerät nicht in Geschirrspülmaschine waschen, Temperaturfühler hingegen dürfen in der Geschirrspülmaschine gereinigt werden.
- Kunststoffgehäuse vor Wasser, Feuchtigkeit und Kälte schützen
- Gerät nicht in seine Bestandteile zerlegen



ENTSORGUNG

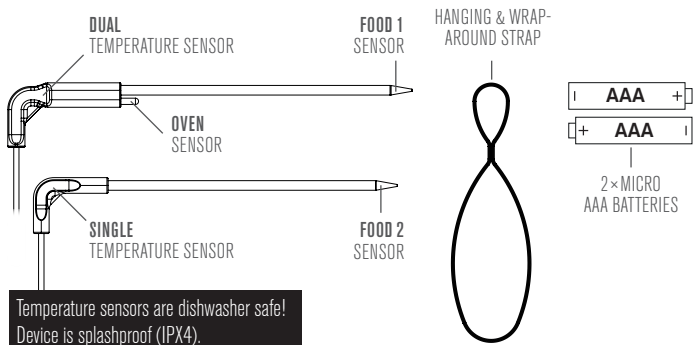


UK
CA

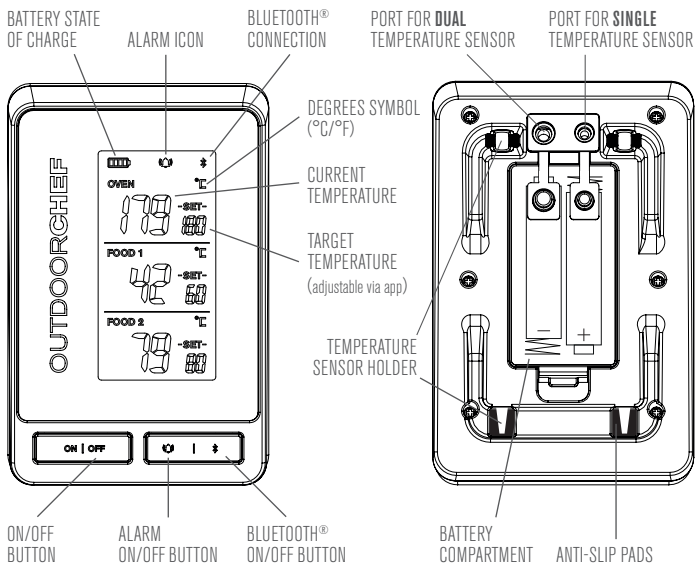


Dieses Produkt darf nicht mit Ihrem anderen Hausmüll entsorgt werden. Als Konsumentin und Konsument sind Sie dazu verpflichtet, alle Elektroaltgeräte für die fachgerechte Entsorgung zurückzugeben. Händler, Hersteller und Importeure wiederum sind verpflichtet, ausgediente Elektrogeräte, die sie im Sortiment führen, kostenlos zurückzunehmen. Das Recycling von Elektrogeräten schont die natürlichen Ressourcen und schützt die Gesundheit und Umwelt. Weitere Informationen über Sammelstellen sowie die Entsorgung und Wiederverwertung von Elektrogeräten erfahren Sie beim Bundesamt für Umwelt (BAFU), bei Ihrem örtlichen Entsorger, dem Fachhändler oder dem Hersteller des Geräts

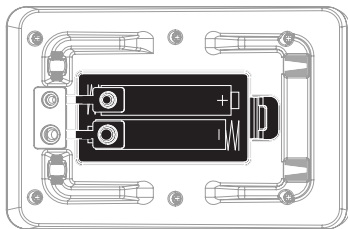
SCOPE OF DELIVERY / PARTS LIST



Temperature sensors are dishwasher safe!
Device is splashproof (IPX4).



INSERTING THE BATTERIES

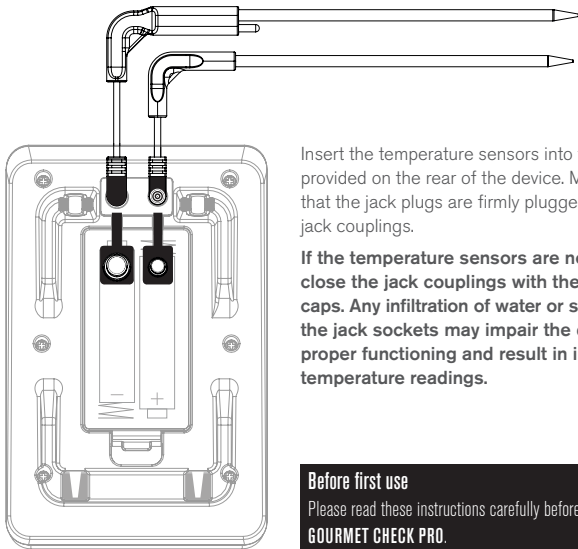


- 1 Open the battery compartment on the back of the device.
- 2 Insert two AAA batteries according to the polarities indicated inside the battery compartment.



- 3 Close the battery compartment.

CONNECTING THE TEMPERATURE SENSOR



Insert the temperature sensors into the ports provided on the rear of the device. Make sure that the jack plugs are firmly plugged into the jack couplings.

If the temperature sensors are not used, close the jack couplings with the plastic caps. Any infiltration of water or steam into the jack sockets may impair the device's proper functioning and result in incorrect temperature readings.

Before first use

Please read these instructions carefully before using your **GOURMET CHECK PRO**.

APP DOWNLOAD



DOWNLOAD THE **OUTDOORCHEF GOURMET CHECK PRO** app from the App Store® or the Google Play™ Store.

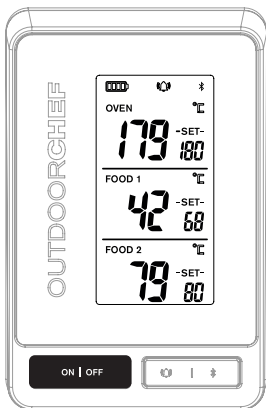
Make sure your model meets the system requirements:

iOS ≥ 8.0

Android™ ≥ 4.4

Bluetooth® ≥ 4.2

OPERATION



Press and hold the **[ON/OFF]** button for 2 seconds to switch the electronic unit on or off. When the electronic unit is switched on, the display will show:

"FOOD1" (middle part of the display):

The large number on the left shows the current temperature of the food (as measured).

"SET" shows the current setting for the target core temperature.

"OVEN" (top part of the display):

The large number on the left shows the current temperature of the oven (as measured).

"SET" shows the current setting for the target oven temperature.

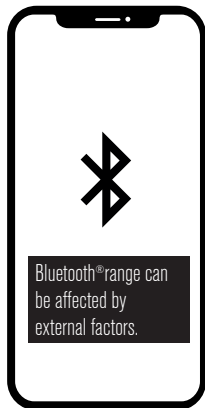
"FOOD2" (lower part of the display):

The large number on the left shows the temperature currently being measured by the temperature sensor (without "OVEN")

"SET" shows the current setting for the target core temperature.

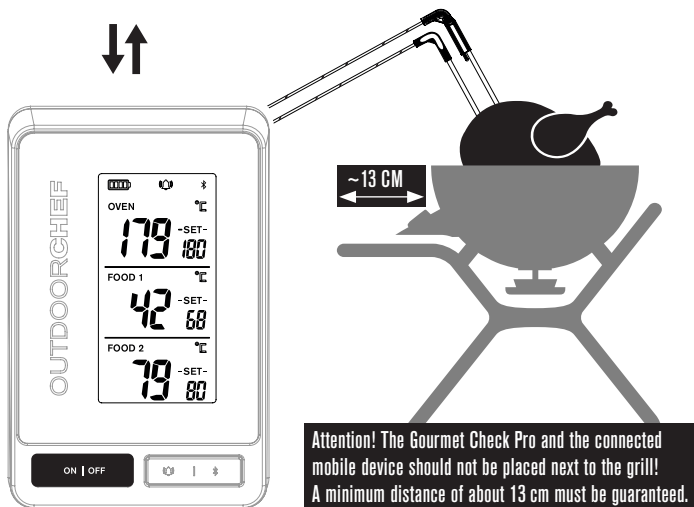
The display has background lighting. Press any button to switch the lighting on. The lighting will automatically switch to power-save mode if no button is pressed for 15 seconds.

CONNECTING

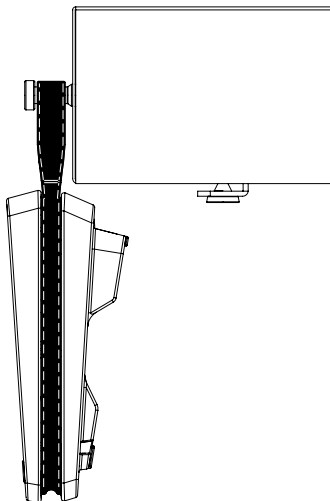
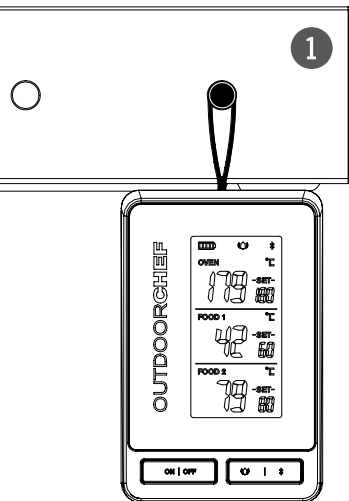


To connect to your GOURMET CHECK PRO, the iOS or Android app must be installed. Make sure both devices are turned on and their Bluetooth® function is enabled. As soon as the GOURMET CHECK PRO is switched on and within range, the device will be found by the app and you will see a connection request. Please confirm this. Make sure that the Bluetooth® icon appears on the display. Otherwise, press the Bluetooth® icon to activate it.

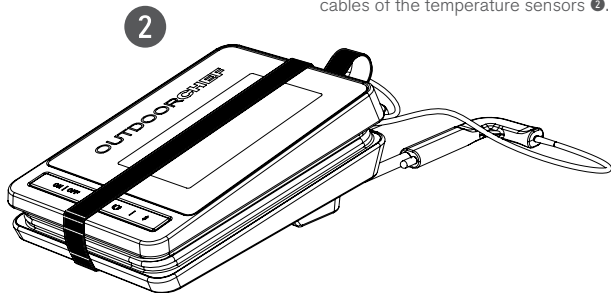
- 1 Start the app and follow the instructions to connect the devices.
- 2 Press and hold the [ON/OFF] button on the device for 2 seconds to turn it on.
- 3 You are now successfully connected.



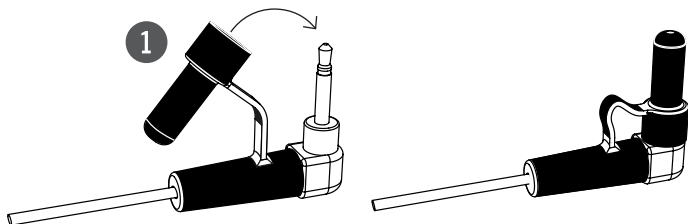
HANGING & WRAP-AROUND STRAP



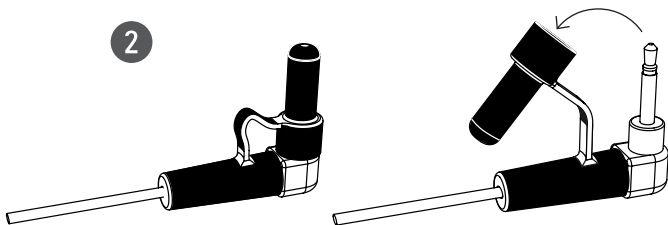
The supplied HANGING & WRAP-AROUND STRAP has various uses. You can hang the appliance on your barbecue ① or elegantly secure the cables of the temperature sensors ②.



CARE INSTRUCTIONS

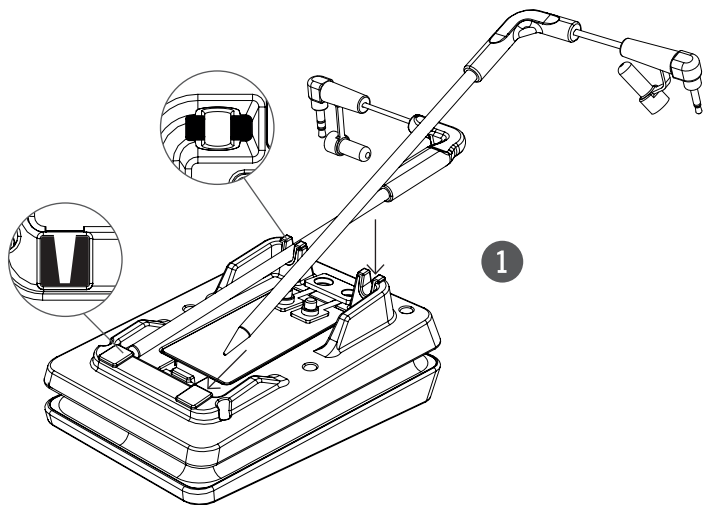


❶ You must ensure that the cover is closed before you place the temperature sensor in the dishwasher.

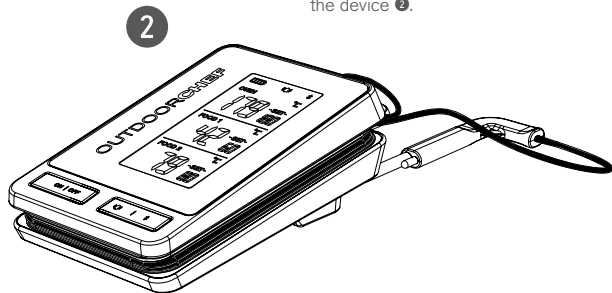


❷ After the washing cycle in the dishwasher has finished, open the cover and leave it to dry for at least 24 hours.

STOW THE LANCE, ROLL UP THE CABLE



Insert the temperature sensors into the holders provided and press them down until they click into place **1**. The temperature sensor cable can now be wrapped around the device **2**.



TROUBLESHOOTING (NO CONNECTION)

No connection

If the app does not detect the thermometer or cannot connect to the GOURMET CHECK PRO, follow the steps described below:

- Make sure the thermometer is turned on (display is on, Bluetooth® icon is displayed)
- Place the smartphone or tablet close to the thermometer (to ensure it is within Bluetooth® range)
- Check that the latest iOS or Android OS version and the OUTDOORCHEF app are installed
- Make sure that Bluetooth® is enabled in the device settings
- Restart the smartphone or tablet

Device won't switch on

If the thermometer does not turn on, follow these steps:

- Insert new batteries
- Check that the thermometer is not damaged

For more information on troubleshooting, visit www.outdoorchef.com

End consumer warranty

As a private end user (consumer) purchasing this OUTDOORCHEF product from an authorised dealer, you are eligible to receive a manufacturer's warranty from Outdoorchef AG. The complete terms and conditions of the warranty can be found online at www.outdoorchef.com or can be sent to you on request.

Outdoorchef Ag
Eggbühlstrasse 28
PO Box
8050 Zürich - Switzerland

GENERAL INFORMATION

The following harmonized standards and technical specifications have been applied:

EN 300328 V2.1.1
EN 301489-1 V2.2.0
EN 301489-17 V3.2.0
EN 62479:2010
EN 61326

1. Simplified Decoration of Conformity:

"Hereby, Outdoorchef AG, declares that the Gourmet Check Pro is in compliance with the essential requirements and other relevant provisions of 2014/53/EU. The full text of the EU declaration of conformity is available at the following internet address:

<http://data.europa.eu/eli/dir/2014/53/oj>

2. Where applicable, the user manual/operational manual shall include the SAR/RF exposure statement similar to the following:

"The device meets RF exposure guidelines when used against the head or when positioned at least 13 cm away from the body. When a carry case, belt clip or other form of device holder is used for body-worn operation, it should not contain metal and should provide at least the above stated separation distance from the body."

3. In cases of restrictions on putting into service or of requirements for authorization of use, necessary explanation and complete instructions about the restrictions or authorization shall be presented in the user manual/operational manual.

4. (a) Transmitting frequency band(s);

(b) Maximum allowed transmitting power in the frequency band(s) in which the radio equipment operates.

5. Any other necessary information, including intended use and installation.

6. Device is IPS-protected IPX4.

SAFETY INFORMATION

- Clean the temperature sensor before using it for the first time and after each use
- Only the metal temperature sensor and the cable may be exposed to high temperatures, but not higher than 300°C/ 572° F
- The cable must not come into direct contact with flames or activated heating elements in the barbecue
- Do not expose the plastic housing with the battery to either heat or direct sunlight
- Do not bend the metal temperature sensor
- Keep the device away from children
- Do not touch metal components with your bare hands during and shortly after use (risk of burns)
- Do not wash the device in a dishwasher, however the temperature sensors may be cleaned in the dishwasher
- Protect the plastic housing from water, moisture and cold
- Do not dismantle the device into its various components



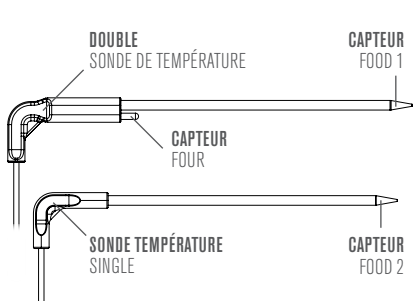
DISPOSAL



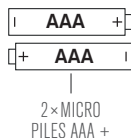
UK
CA



This product must not be disposed of with your other household waste. As a consumer, you are obliged to return all old electrical items for professional disposal. Retailers, manufacturers and importers are obliged to take back, free of charge, worn-out electrical items they carry in their range. Recycling electrical equipment preserves natural resources and protects health and the environment. More information on collection points and on the disposal and recycling of electrical equipment is available from the Federal Office for the Environment (Bundesamt für Umwelt (BAFU)), your local waste management operator, your specialist retailer or the manufacturer of the device.



CORDON D'ENROULEMENT ET DE FIXATION



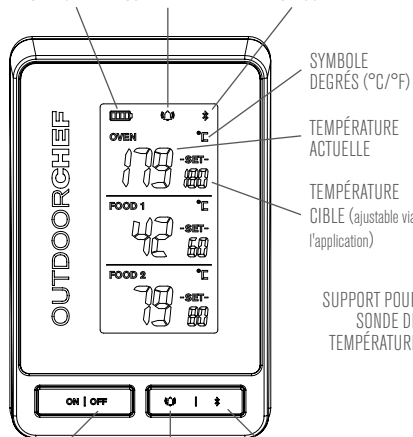
Les capteurs de température vont au lave-vaisselle !
L'appareil est protégé contre les projections d'eau IPX4.

BATTERIE - ÉTAT DE CHARGE

ICÔNE D'ALARME

CONNEXION BLUETOOTH®

SYMBÔLE DEGRÉS (°C/°F)



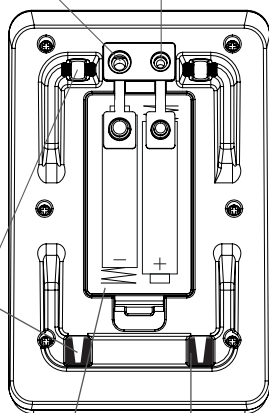
BOUTON ON/OFF

BOUTON D'ALARME ON/OFF

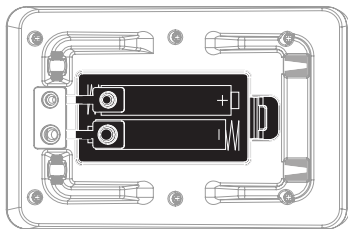
TOUCHE CONNEXION BLUETOOTH®

BRANCHEMENT POUR DOUBLE SONDE DE TEMPÉRATUREÉ

BRANCHEMENT SONDE DE TEMPÉRATURE SINGLE

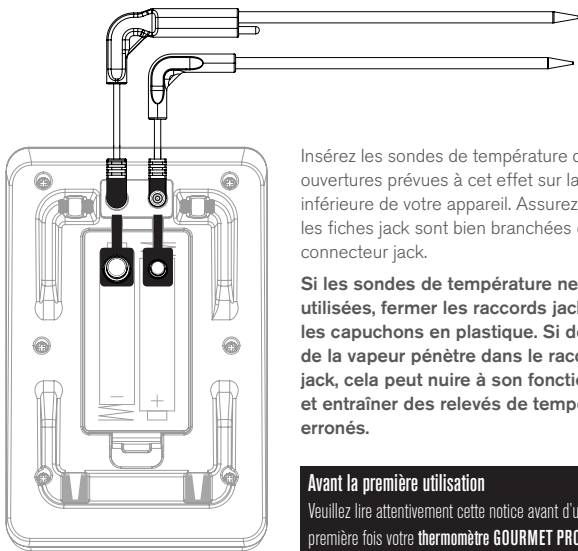


INSERTION DE LA PILE



- 1 Ouvrez le compartiment à piles à l'arrière de l'appareil.
 - 2 Insérez les deux piles AAA dans le compartiment à piles en respectant les polarités indiquées.
- AAA +
+ AAA
- 3 Refermez le compartiment à piles.

RACCORDEMENT DE LA SONDÉ DE TEMPÉRATURE



Insérez les sondes de température dans les ouvertures prévues à cet effet sur la face inférieure de votre appareil. Assurez-vous que les fiches jack sont bien branchées dans le connecteur jack.

Si les sondes de température ne sont pas utilisées, fermer les raccords jack avec les capuchons en plastique. Si de l'eau ou de la vapeur pénètre dans le raccord du jack, cela peut nuire à son fonctionnement et entraîner des relevés de température erronés.

Avant la première utilisation

Veuillez lire attentivement cette notice avant d'utiliser pour la première fois votre **thermomètre GOURMET PRO**.

TÉLÉCHARGEMENT APPLICATION



TÉLÉCHARGER L'APPLICATION
**OUTDOORCHEF pour le thermomètre
GOURMET PRO** sur l'App Store® ou sur le
Google Play™ Store.

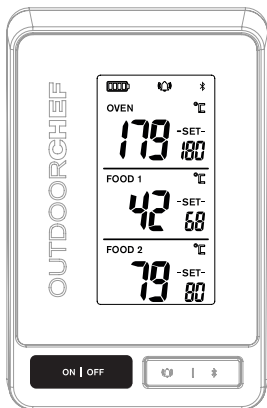
Assurez-vous que votre modèle répond aux
exigences du système :

iOS ≥ 8.0

Android™ ≥ 4.4

Bluetooth® ≥ 4.0

MISE EN SERVICE



Maintenez enfoncée la touche **[ON/OFF]** pendant 2
secondes pour allumer ou éteindre l'appareil.
Lorsque l'appareil est allumé, les messages suivants
s'affichent à l'écran :

« **FOOD1** », (partie centrale de l'écran) :

Le grand chiffre à gauche indique la température
actuellement mesurée sur le barbecue.

« **SET** » indique la température de consigne à cœur
actuellement réglée.

« **OVEN** » (partie supérieure de l'écran) :

Le grand chiffre à gauche indique la température
actuellement mesurée dans le four.

« **SET** » indique la température de consigne du four
actuellement réglée.

« **FOOD2** » (partie inférieure de l'écran) :

le grand chiffre à gauche indique la température actuelle
mesurée par la sonde de température (sans « OVEN »)

« **SET** » indique la température de consigne à cœur
actuellement réglée.

L'écran est rétroéclairé.

Vous pouvez appuyer sur n'importe quelle touche pour
activer le rétroéclairage. Si vous n'appuyez sur aucune
touche pendant 15 secondes, l'éclairage repasse
automatiquement en mode économie d'énergie.

RACCORDEMENT

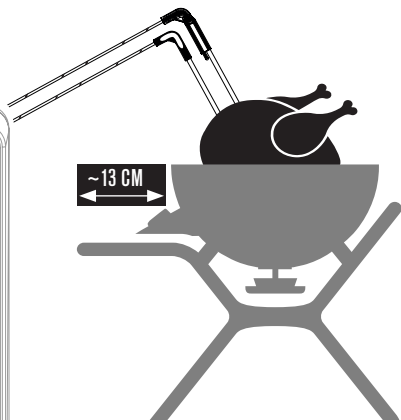
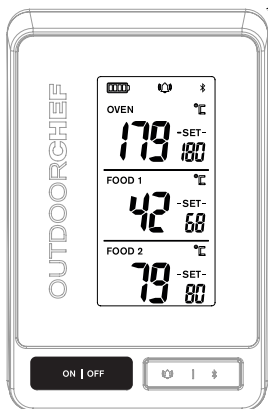


Pour vous connecter à votre thermomètre GOURMET PRO, l'application iOS ou Android doit être installée. Assurez-vous que les deux appareils sont allumés et que leur fonction Bluetooth® est activée.

Dès que le thermomètre GOURMET PRO est allumé et à portée, l'appareil est trouvé par l'application et demande la connexion. Confirmez-la.

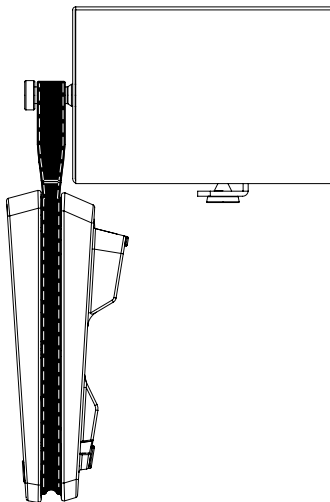
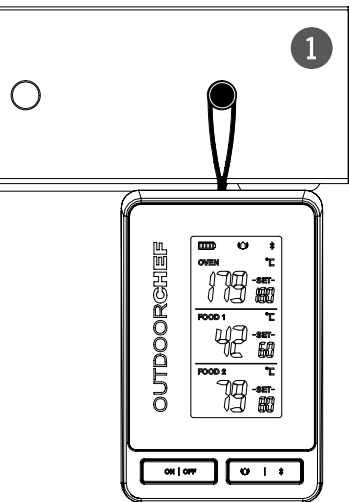
Assurez-vous que l'icône Bluetooth® s'affiche à l'écran. Sinon, appuyez sur l'icône Bluetooth® pour l'activer.

- 1 Lancez l'application et suivez les instructions pour connecter les appareils ensemble.
- 2 Maintenez enfoncée la touche [ON/OFF] pendant 2 secondes pour l'allumer.
- 3 Vous êtes maintenant connecté avec succès.

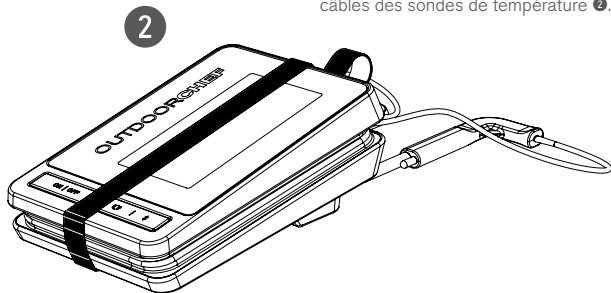


Attention ! Le Gourmet Check Pro et l'appareil mobile connecté ne doivent pas être placés près du barbecue ! Une distance minimale d'environ 13 cm est requise.

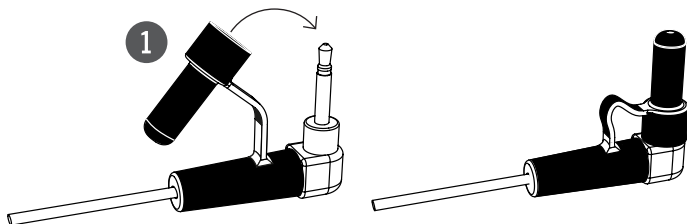
CORDON D'ENROULEMENT ET DE FIXATION



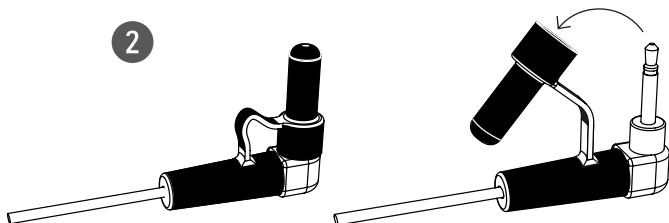
Le cordon d'enroulement et de fixation fourni vous offre diverses fonctions. Vous pouvez accrocher l'appareil à votre barbecue ❶ ou fixer élégamment les câbles des sondes de température ❷.



INSTRUCTIONS D'ENTRETIEN

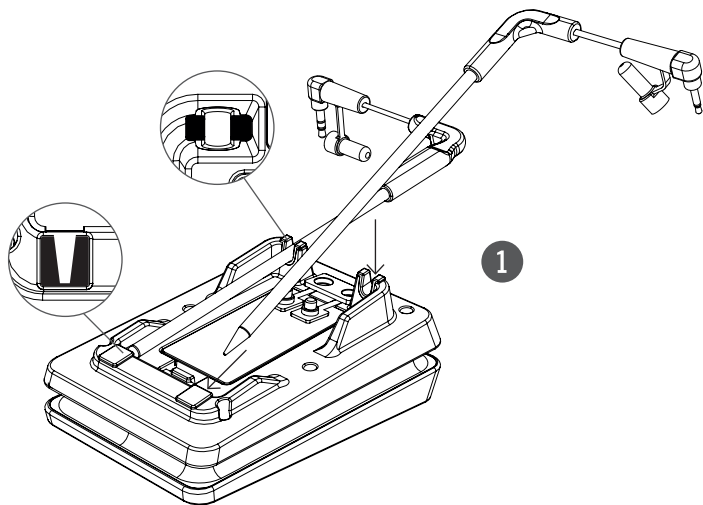


1 Assurez-vous que le capuchon de la sonde de température est fermé avant de la mettre dans le lave-vaisselle.

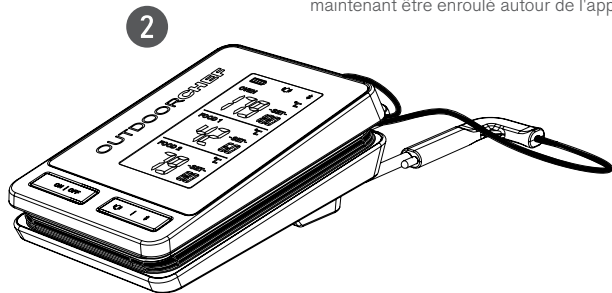


2 Après le lavage au lave-vaisselle, ôtez le capuchon et laissez sécher au moins 24 heures.

RANGEMENT DE LA LANCE ET DU CÂBLE



Insérez les sondes de température dans les supports prévus à cet effet et appuyez dessus jusqu'à ce qu'elles s'enclenchent en place ❶. Le câble de la sonde de température peut maintenant être enroulé autour de l'appareil ❷.



DÉPANNAGE (AUCUNE CONNEXION)

Pas de connexion

Lorsque l'application ne reconnaît pas le thermomètre ou qu'elle ne se connecte pas au GOURMET DUAL BT, veuillez suivre les instructions suivantes :

- Assurez-vous que le thermomètre est allumé (l'affichage est allumé, le signe Bluetooth® est affiché)
- Placer le smartphone ou la tablette à proximité du thermomètre (pour être dans la portée Bluetooth®)
- Vérifier que les versions les plus récentes d'iOS ou d'Android et que l'application **OUTDOORCHEF** sont bien installées
- S'assurer que le Bluetooth® est bien activé dans les paramètres de l'appareil
- Redémarrer le smartphone ou la tablette

L'appareil ne s'allume pas

Si le thermomètre ne s'allume pas, procédez comme suit :

- Mettre de nouvelles piles
- Vérifier que le thermomètre n'est pas endommagé

Vous trouverez plus d'informations sur la résolution de problèmes à l'adresse **www.outdoorchef.com**

Garantie consommateur

En achetant ce produit OUTDOORCHEF chez un revendeur agréé, vous bénéficiez en tant que client final privé (consommateur) de la garantie fabricant Outdoorchef AG.

Vous trouverez les conditions de garantie complètes en ligne à l'adresse

www.outdoorchef.com, celles-ci pouvant également vous être envoyées sur demande.

Outdoorchef Ag
Eggbühlstrasse 28
Boîte postale
8050 Zurich - Suisse

INFORMATIONS GÉNÉRALES

Les normes et spécifications techniques harmonisées suivantes ont été appliquées :

EN 300328 V2.1.1
EN 301489-1 V2.2.0
EN 301489-17 V3.2.0
EN 62479:2010
EN 61326

1. Déclaration de conformité simplifiée :

« Outdoorchef AG déclare par la présente déclaration, que le Gourmet Check Pro est conforme aux exigences essentielles et aux autres dispositions pertinentes de 2014/53 / EU. » Le texte complet de la déclaration de conformité UE est disponible à l'adresse Internet suivante : <http://data.europa.eu/eli/dir/2014/53/oj>

2. Le cas échéant, le manuel d'utilisation / manuel d'utilisation doit inclure les informations suivantes sur l'exposition SAR / RF :

« L'appareil est conforme aux directives en matière d'exposition aux radiofréquences lorsqu'il est fixé sur la tête ou au moins à 13 cm du corps. Si un étui de transport, un clip de ceinture ou un autre support de dispositif est utilisé pour porter le produit sur le corps, il ne doit pas contenir de métal et doit au moins respecter la distance susmentionnée par rapport au corps. »

3. En cas de restrictions de mise en service ou d'exigences d'approbation, il faut trouver les explications nécessaires et des instructions complètes sur les restrictions ou les approbations dans le manuel d'utilisation.

4. (a) Fréquence de transmission

(b) Puissance d'émission maximale autorisée dans les bandes de fréquences dans lesquelles la radio est utilisée.

5. Toutes les autres informations requises, y compris l'utilisation prévue et la mise en service.

6. L'appareil est protégé selon la norme IPX4.

INFORMATIONS DE SÉCURITÉ

- Nettoyer le capteur de température avant la première utilisation et après chaque utilisation
- Seuls le capteur de température métallique et le câble peuvent être exposés à des températures élevées, mais jamais au-delà de 300 °C/ 572° F
- Le câble ne doit pas être en contact direct avec des flammes ou des éléments chauffants en fonctionnement dans le barbecue
- Ne pas exposer le boîtier en plastique contenant la batterie à la chaleur ou à la lumière directe du soleil
- Ne pas plier le capteur de température métallique
- Tenir l'appareil hors de portée des enfants
- Ne pas toucher avec les mains nues les pièces métalliques pendant l'utilisation et juste après celle-ci (risque de brûlure)
- Ne lavez pas l'appareil au lave-vaisselle.
- Tenir le boîtier en plastique à l'abri de l'eau, de l'humidité et du froid
- Ne pas démonter l'appareil



ÉLIMINATION

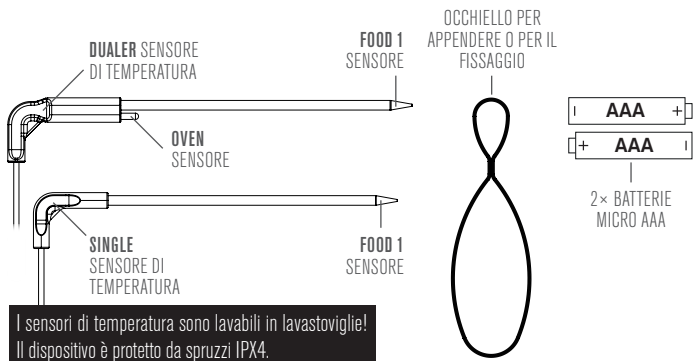


UK
CA

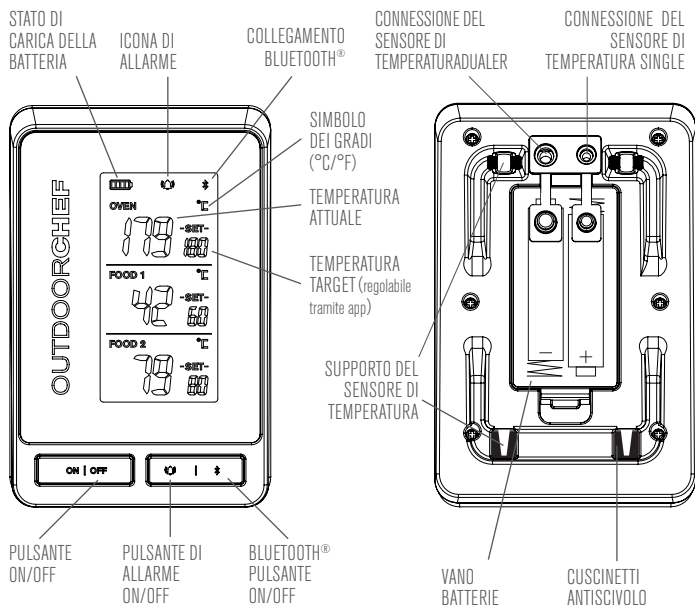


Ce produit ne doit pas être mis au rebut avec les autres déchets ménagers. En tant que consommatrice/consommateur, vous êtes tenu(e) de retourner tous les équipements électriques usagés pour qu'ils puissent être éliminés de manière appropriée. Les revendeurs, fabricants, et importateurs sont également tenus de reprendre gratuitement les appareils électriques usagés qu'ils proposent dans leur gamme. Le recyclage des appareils électriques préserve les ressources naturelles et protège la santé et l'environnement. Vous trouverez plus d'informations sur les points de collecte, ainsi que sur l'élimination et la réutilisation des appareils électriques auprès de l'Office fédéral de l'environnement (OFEV), auprès de votre entreprise locale d'élimination des déchets, du revendeur ou du fabricant de l'appareil.

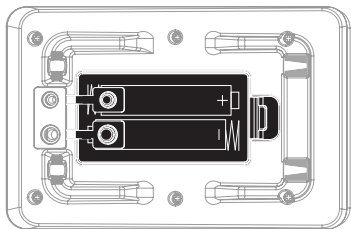
FORNITURA / LISTA DEI PEZZI



I sensori di temperatura sono lavabili in lavastoviglie!
Il dispositivo è protetto da spruzzi IPX4.



INSERIRE LE BATTERIE



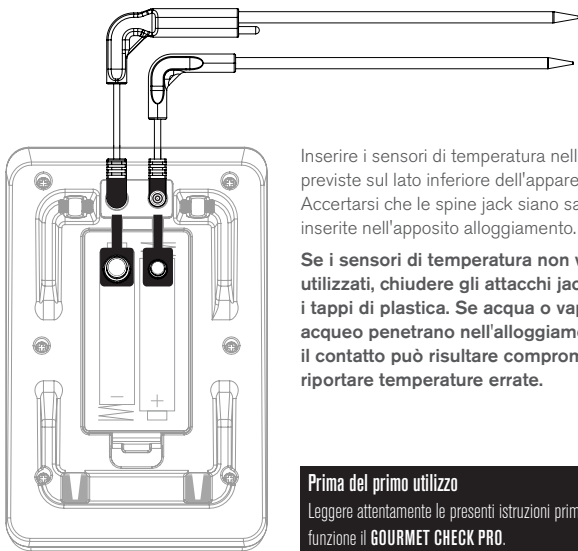
- 1 Aprire il vano batterie sulla parte posteriore del dispositivo.
- 2 Inserire due batterie AAA nell'apposito vano secondo la polarità indicata.

| AAA + |

+ AAA |

- 3 Richiudere il vano batterie.

COLLEGARE IL SENSORE DI TEMPERATURA



Inserire i sensori di temperatura nelle aperture previste sul lato inferiore dell'apparecchio. Accertarsi che le spine jack siano saldamente inserite nell'apposito alloggiamento.

Se i sensori di temperatura non vengono utilizzati, chiudere gli attacchi jack con i tappi di plastica. Se acqua o vapore acqueo penetrano nell'alloggiamento jack, il contatto può risultare compromesso e riportare temperature errate.

Prima del primo utilizzo

Leggere attentamente le presenti istruzioni prima di mettere in funzione il **GOURMET CHECK PRO**.

DOWNLOAD DELL'APP



Scaricare l'app Outdoorchef GOURMET CHECK PRO dall'App Store® o da Google Play™ Store.

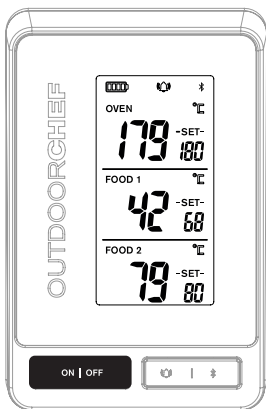
Accertarsi che il proprio modello soddisfi i requisiti di sistema:

iOS ≥ 8,0

Android™ ≥ 4.4

Bluetooth® ≥ 4.0

MESSA IN FUNZIONE



Tenere premuto il tasto **[ON/OFF]** per 2 secondi per accendere o spegnere l'apparecchio.

Quando l'apparecchio è acceso, sul display viene visualizzato quanto segue:

«**FOOD1**» (parte centrale del display):

Il numero grande a sinistra mostra la temperatura attualmente misurata del cibo da grigliare.

«**SET**» indica la temperatura target interna attualmente impostata

«**OVEN**» (parte superiore del display):

Il numero grande a sinistra mostra la temperatura attualmente misurata del forno.

«**SET**» indica la temperatura target del forno attualmente impostata.

«**FOOD2**» (parte inferiore del display):

Il numero grande a sinistra mostra la temperatura attualmente misurata del sensore di temperatura (senza "OVEN")

«**SET**» indica la temperatura target interna attualmente impostata

Il display è retroilluminato.

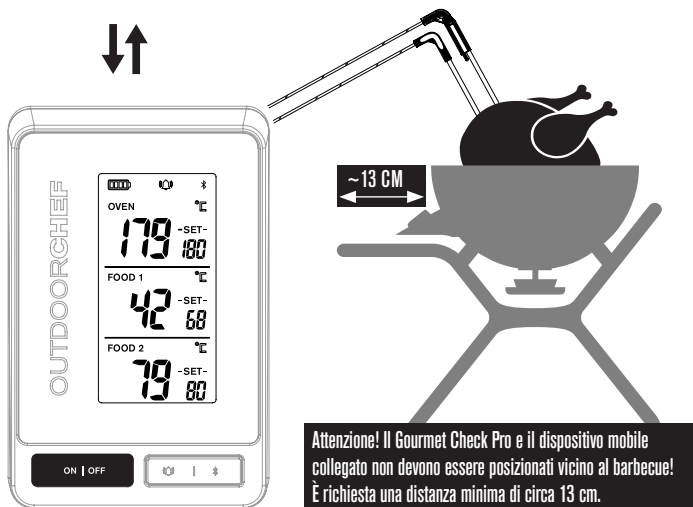
L'illuminazione si attiva premendo un tasto qualsiasi. Se non si preme alcun tasto per 15 secondi, l'illuminazione si spegne automaticamente e si torna alla modalità risparmio

COLLEGAMENTO

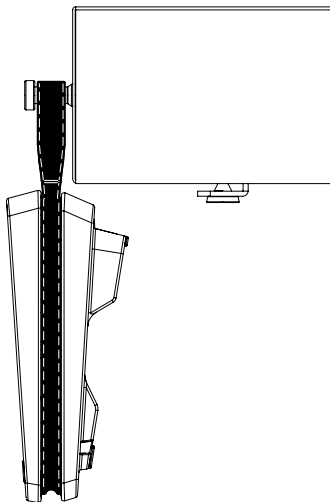
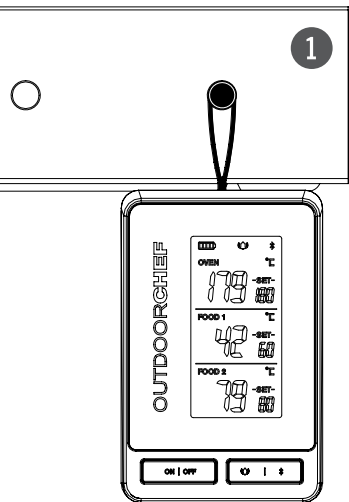


Per connettersi al GOURMET CHECK PRO è necessario installare l'applicazione iOS o Android. Assicurarsi che entrambi i dispositivi siano accesi e che la loro funzione Bluetooth® sia abilitata. Non appena il GOURMET CHECK PRO viene acceso e si trova entro il raggio d'azione, il dispositivo viene trovato dall'applicazione e richiede il collegamento. Confermarlo. Accertarsi che sul display appaia l'icona Bluetooth®. In caso contrario, premere l'icona Bluetooth® per attivarla.

- 1 Avviare l'applicazione e seguire le istruzioni per collegare i dispositivi insieme.
- 2 Tenere premuto il tasto [ON/OFF] sul dispositivo per 2 secondi per accenderlo.
- 3 Ora il collegamento è stato effettuato con successo.



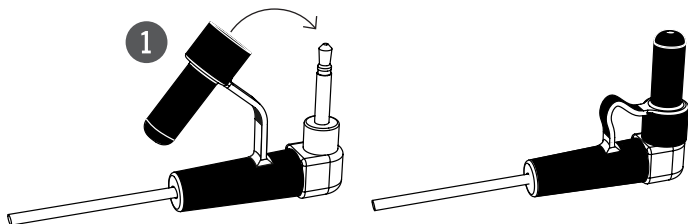
OCCHIELLO PER APPENDERE O PER IL FISSAGGIO



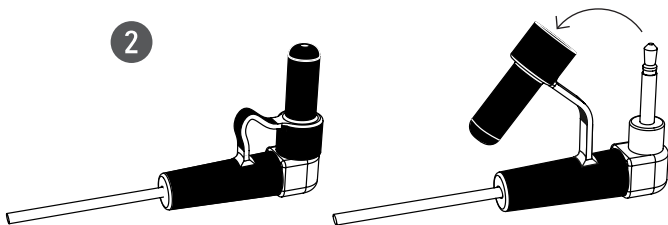
L'occhiello per appendere o per il fissaggio in dotazione offre diverse funzioni. È possibile appendere l'apparecchio al barbecue **1** oppure fissare elegantemente i cavi dei sensori di temperatura **2**.



ISTRUZIONI DI MANUTENZIONE

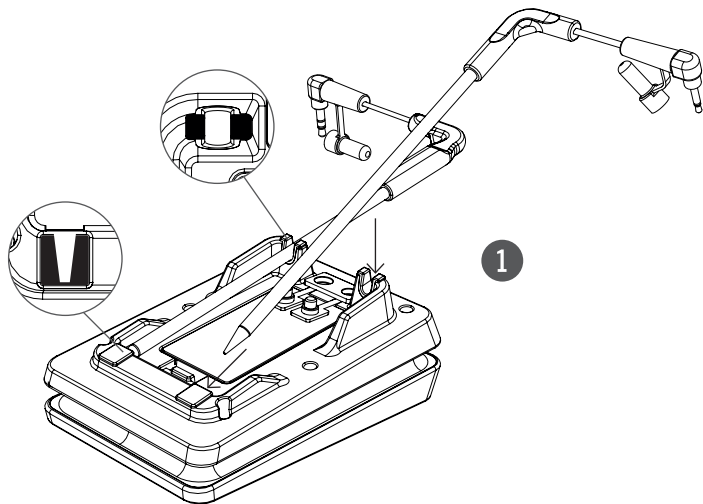


1 Assicurarsi che il cappuccio sia chiuso prima di mettere il regolatore di temperatura in lavastoviglie.



2 Dopo il ciclo di lavaggio in lavastoviglie, aprire di nuovo il cappuccio e lasciare asciugare per almeno 24 ore.

NASCONDERE LA LANCIA E AVVOLGERE IL CAVO



Inserire i sensori di temperatura negli appositi supporti e premerli verso il basso finché non scattano in posizione ❶. Il cavo del sensore di temperatura può ora essere avvolto attorno al dispositivo ❷.



RISOLUZIONE DEI PROBLEMI (MANCATO COLLEGAMENTO)

Mancato collegamento

Quando l'app non riconosce il termometro oppure non si collega con il GOURMET CHECK PRO, seguire la seguente procedura:

- Accertarsi che il termometro sia acceso (display acceso, il simbolo Bluetooth® è visualizzato)
- Collocare lo smartphone o il tablet vicino al termometro (per raggiungere la portata del Bluetooth®)
- Verificare che sia installata la versione iOS o Android OS più aggiornata nonché l'app **OUTDOORCHEF**
- Assicurarsi che il Bluetooth® sia attivo nelle impostazioni del dispositivo
- Riavviare lo smartphone oppure il tablet

Il dispositivo non si accende

Se il termometro non si accende, seguire la seguente procedura:

- utilizzare batterie nuove
- Verificare che il termometro non sia danneggiato

Ulteriori informazioni per risolvere eventuali problemi sono disponibili su **www.outdoorchef.com**

Garanzia del consumatore finale

Con l'acquisto di questo prodotto OUTDOORCHEF presso un rivenditore autorizzato, il cliente finale privato (consumatore) ottiene una garanzia del produttore di Outdoorchef SA. Le condizioni di garanzia complete si trovano su **www.outdoorchef.com** oppure su richiesta, esse possono essere inviate per posta.

Outdoorchef SA
Eggbühlstrasse 28
Postfach
8050 Zurigo - Svizzera

INFORMAZIONI GENERALI

Sono state applicate le seguenti norme e specifiche tecniche armonizzate:

EN 300328 V2.1.1
EN 301489-1 V2.2.0
EN 301489-17 V3.2.0
EN 62479:2010
EN 61326

1. Dichiarazione di conformità semplificata:

“Con la presente Outdoorchef AG dichiara che Gourmet Check Pro è conforme ai requisiti essenziali e alle altre disposizioni pertinenti del 2014/53 / UE. Il testo completo della Dichiarazione di conformità UE è disponibile al seguente indirizzo Internet: <http://data.europa.eu/eli/dir/2014/53/oj>

Se applicabile, il manuale d'uso deve includere le seguenti informazioni sull'esposizione SAR / RF:

“Il dispositivo è conforme alle linee guida sull'esposizione alle radiofrequenze quando è fissato alla testa o ad almeno 13 cm di distanza dal corpo. Se per trasportare il prodotto sul corpo viene utilizzata una custodia per il trasporto, una clip da cintura o un altro supporto per dispositivi, esso non deve contenere alcun metallo e deve almeno rispettare la distanza sopra indicata dal corpo.”

3. In caso di restrizioni per la messa in servizio o requisiti di approvazione, le spiegazioni necessarie e le istruzioni complete sulle restrizioni o approvazioni devono essere reperite nel manuale operativo.

4. (a) Frequenza di trasmissione

(b) Potenza di trasmissione massima consentita nelle bande di frequenza in cui viene utilizzata la radio.

5. Tutte le altre informazioni richieste, compresi l'uso previsto e la messa in servizio.

6. Il dispositivo è protetto secondo lo standard IPX4.

INFORMAZIONI PER LA SICUREZZA

- Prima del primo utilizzo e dopo ciascun impiego, pulire il sensore di temperatura
- Solo il sensore di temperatura metallico e il cavo possono essere esposti a temperature elevate, tuttavia non superiore a 300°C/ 572° F
- Il cavo non deve venire direttamente a contatto con fiamme o con gli elementi riscaldanti accesi del barbecue
- Non esporre l'alloggiamento in plastica della batteria né al calore né alla luce diretta del sole
- Non piegare il sensore di temperatura in metallo
- Tenere il dispositivo fuori dalla portata dei bambini
- Durante e subito dopo l'utilizzo, non toccare le parti in metallo a mani nude (pericolo di ustioni)
- Non lavare l'apparecchio in lavastoviglie; i sensori di temperatura invece possono essere lavati in lavastoviglie.
- Proteggere l'alloggiamento in plastica da acqua, umidità e freddo
- Non smontare i componenti interni del dispositivo



SMALTIMENTO



UK
CA



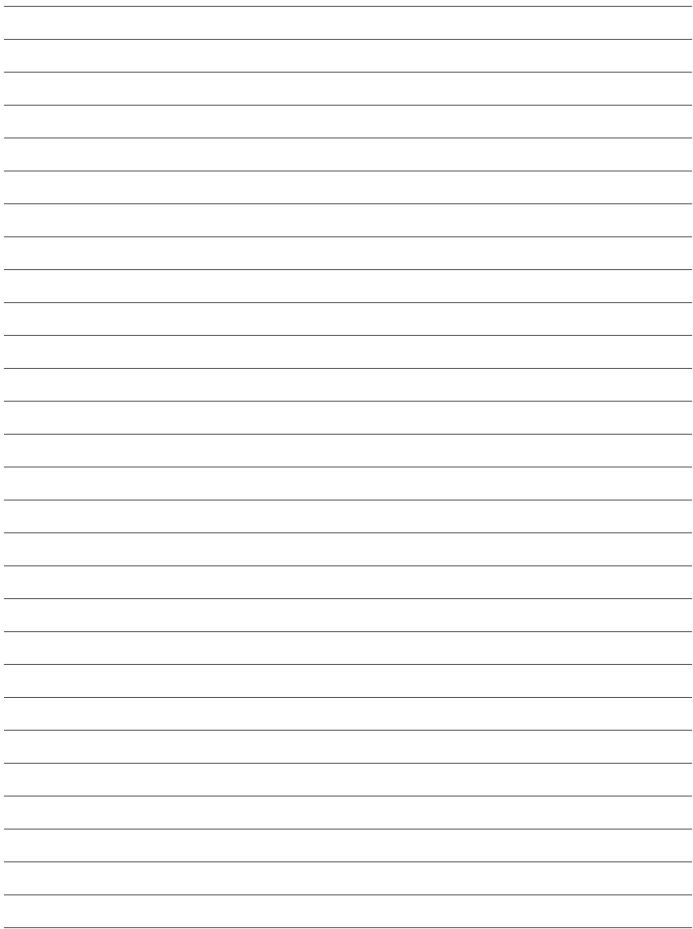
Questo prodotto non deve essere smaltito con i rifiuti domestici. I consumatori finali sono tenuti a restituire tutti gli apparecchi elettrici affinché vengano smaltiti correttamente. A loro volta, i rivenditori, i produttori e gli importatori sono tenuti a ritirare gratuitamente gli apparecchi elettrici usati, che fanno parte del loro assortimento. Riciclare gli apparecchi elettrici preserva le risorse naturali e tutela la salute e l'ambiente. Ulteriori informazioni sui centri di raccolta, sullo smaltimento e sul riciclaggio dei dispositivi elettrici sono disponibili presso l'Ufficio federale dell'ambiente (UFAM), le imprese di smaltimento locali, i rivenditori specializzati o presso il produttore dell'apparecchio.

DANKE DASS SIE SICH FÜR EIN
OUTDOOR**CHEF** PRODUKT ENTSCHIEDEN HABEN!

THANK YOU FOR CHOOSING AN
OUTDOOR**CHEF** PRODUCT!

NOUS VOUS REMERCIONS D'AVOIR
CHOISI UN PRODUIT OUTDOOR**CHEF** !

GRAZIE PER AVER SCELTO
UN PRODOTTO PER UN OUTDOOR**CHEF** !





Die Bedienungsanleitung ist weiteren Sprachen auf unsere Webseite **outdoorchef.com** verfügbar

The user guide is available in other languages on our website **outdoorchef.com**

Le mode d'emploi est disponible dans d'autres langues sur notre site internet **outdoorchef.com**

Le istruzioni per l'uso è disponibile in altre lingue sul nostro sito web **outdoorchef.com**



Outdoorchef AG | Eggbühlstrasse 28 | Postfach | 8050 Zürich | Switzerland

Outdoorchef Benelux B.V. | Databankweg 26 | 3821 AL Amersfoort | The Netherlands

Outdoorchef Austria GmbH | Handelskai 94-96/23rd & 24th floor Millennium Tower 1200 Vienna | Austria

Outdoorchef Deutschland GmbH | Ochsenmattstr. 10 | 79618 Rheinfelden | Germany