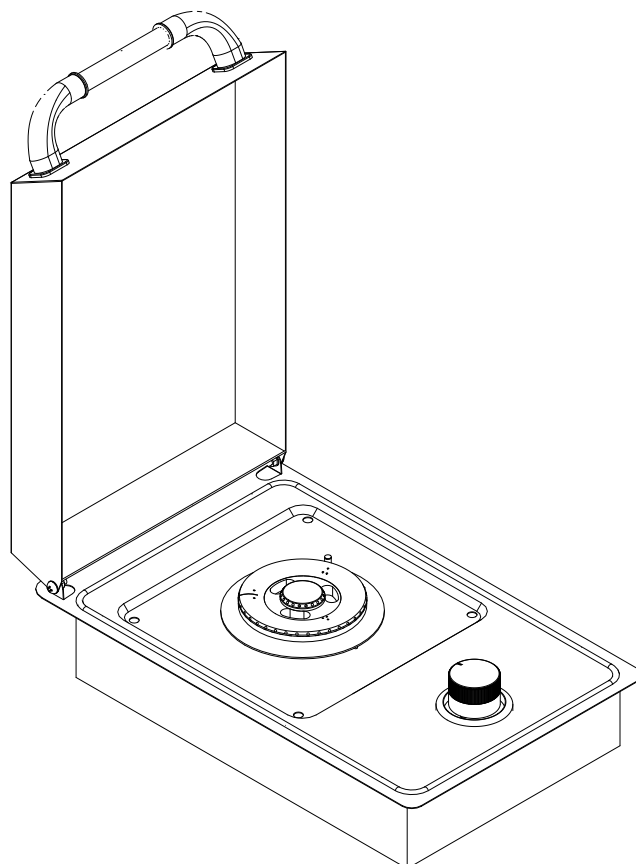




MONTAGE & BEDIENUNGSANLEITUNG

MODELL #60008CE EINZEL-SEITENBRENNER EDELSTAHL, LP (PROPAN)

MODELL #60009CE EINZEL-SEITENBRENNER EDELSTAHL, NG (ERDGAS)



INHALTSVERZEICHNIS

SEITE #

SICHERHEITSHINWEISE	2
<i>DER STANDORT FÜR IHREN EINZELBRENNER</i>	2
<i>ÜBERPRÜFEN AUF GASDECKS</i>	2
<i>ERDGAS-SICHERHEIT</i>	3
<i>PROPANEGAS-SICHERHEIT</i>	4
INSTALLATIONSANLEITUNG	5
<i>SPEZIFIKATIONEN FÜR DIE STRUKTUR EINES SEITENBRENNERS</i>	5
<i>ANSCHLUSS AN GASQUELLE</i>	6
<i>ERDGAS-ANSCHLÜSSE</i>	6
<i>PROPANEGAS-ANSCHLÜSSE</i>	6
<i>OUTDOOR-ERDGAS-SEITENBRENNER-INSTALLATIONENSPEZIFIKATIONEN</i>	7
<i>EINZEL-SEITENBRENNER-INSTALLATIONEN FÜR PROPAN-GAS IM AUSSENBRENNER TECHNISCHE DATEN</i>	8
<i>AUFBEWAHRUNG DES LP-GASTANKS</i>	9
INSPEKTION / REINIGUNG BRENNER UND GASVENTIL	10
<i>BRENNERREINIGUNG</i>	10
<i>ZÜNDERCHECK</i>	11
<i>BRENNERBETRIEBSCHECK</i>	11
<i>KOCHENKOMPONENTE</i>	11
BELEUCHTUNG & BEDIENUNGSANLEITUNG	12
<i>BELEUCHTUNGSVERFAHREN</i>	12
<i>GEBRAUCHSPROZEDUR</i>	12
REINIGUNG & WARTUNG	13
FEHLERBEHEBUNG	14
<i>WENN EINER SEITENBRENNER NICHT KORREKT FUNKTIONIERT</i>	14
<i>RÜCKBLICK</i>	14
LISTE DER EINZELTEILE	fünfzehn
EXPLODIERTE ABBILDUNG	16
EINGESCHRÄNKTE GARANTIE	17
<i>REGISTRIEREN IHRES SEITENBRENNERS</i>	17

- LESEN SIE DIE FOLGENDEN ANWEISUNGEN SORGFÄLTIG DURCH UND STELLEN SIE SICHER, DASS IHR EINZEL-SEITENBRENNER ORDNUNGSGEMÄSS INSTALLIERT, ZUSAMMENGESETZT UND GEPFLEGT IST. DIE NICHTBEACHTUNG DIESER ANWEISUNGEN KANN ZU SCHWEREN KÖRPERVERLETZUNGEN UND/ ODER SACHSCHÄDEN FÜHREN. WENN SIE FRAGEN BEZÜGLICH DES MONTAGE- ODER BETRIEBES HABEN, WENDEN SIE SICH AN IHREN HÄNDLER, DEN GASGERÄTE-SERVICEVERTRETER ODER IHRE GASFIRMA.

- HINWEIS FÜR DEN INSTALLATEUR:

LASSEN SIE DIESE ANWEISUNGEN NACH DER INSTALLATION BEIM VERBRAUCHER.

- HINWEIS AN DEN VERBRAUCHER:

BEWAHREN SIE DIESE ANWEISUNGEN ZUM ZUKÜNFTIGEN NACHSCHLAGEN AUF.

- DIESES OUTDOOR-KOCHGASGERÄT IST NICHT FÜR DIE INSTALLATION IN ODER AUF FREIZEITFAHRZEUGEN UND/ODER BOOTEN VORGEGEHEN.

* GARANTIEZWECKE, BITTE VERZEICHNEN SIE IHRE MODELLNUMMER, SERIENNUMMER, KAUFDATUM & EINE KOPIE IHRER EMPFÄNGERRECHNUNG AUF DER RÜCKSEITE IHRER BEDIENUNGSANLEITUNG AUF SEITE 16.

- CE: NOMINALE WÄRMEEINGABE: $Q_n=3.5\text{kw}$. GESAMTWÄRMEEINGABE: $Q_n=3.5\text{kw}$ (254.7g/h). LP GAS KATEGORIEN: I3+ (28-30/37): G30 Butan bei 28-30 mbar und G31 Propan bei 37 mbar. I3B/P(30): G30 Butan und G31 Propan bei 30 mbar. I3B/P(50): G30 Butan und G31 Propan bei 50 mbar. NG-GASKATEGORIEN: I2H: G20 bei 20 mbar. I2E: G20 bei 20/25 mbar. I2E+: G20/25 bei 20/25mbar.



SICHERHEITSHINWEISE

VOR DER MONTAGE UND INBETRIEBNAHME IHRES EINZEL-SEITENBRENNERS SORGFÄLTIG LESEN

Dieser doppelte Seitenbrenner muss in Übereinstimmung mit den örtlichen Vorschriften installiert werden, oder in einem Gebiet ohne lokale Vorschriften muss die Installation der neuesten Ausgabe der CE-Normen EN498 entsprechen. Vom Hersteller oder Vertreter versiegelte Teile dürfen vom Benutzer nicht verändert werden. Teile, die durch abgedichtet sind der Hersteller oder Vertreter darf vom Benutzer nicht verändert werden.



WARNING: This product can expose you to chemicals including, Carbon Monoxide, which is known to the State of California to cause birth defects or other reproductive harm. For more information visit www.P65Warnings.ca.gov

DER STANDORT FÜR IHREN SINGLE SIDEBRENNER

Verwenden Sie Ihren einzelnen Kotelettenbrenner NICHT in Garagen, Veranden, Windkanälen, Schuppen oder anderen geschlossenen Bereichen. Dein Sideburner soll benutzt werden NUR IM FREIEN, mit mindestens 21 Zoll/54 cm/533 mm Abstand von der Rückseite und der Seite von brennbaren Oberflächen. Der Kotelettenbrenner sollte nicht unter oder auf einer brennenden Oberfläche platziert werden. Die Verbrennungs- und Belüftungsluft um den Einsatz herum nicht behindern.

KINDER SCHÜTZEN: Halten Sie Kinder während des Gebrauchs und bis zum Abkühlen, nachdem Sie fertig sind, vom Kotelettenbrenner fern. Erlauben Sie Kindern nicht, den Seitenbrenner zu bedienen.

WARNUNG! FÜR IHRE SICHERHEIT...

- Lagern oder verwenden Sie KEIN Benzin oder andere brennbare Dämpfe und Flüssigkeiten in der Nähe dieses oder eines anderen Geräts.
- Lagern Sie KEINE leeren oder vollen Ersatzgasflaschen und/oder Chemikalien unter oder in der Nähe dieses oder eines anderen Geräts.
- Halten Sie den Kraftstoffschlauch von heißen Oberflächen fern. Schützen Sie den Kraftstoffschlauch vor abtropfendem Fett. Vermeiden Sie unnötiges Verdrehen des Schlauches. Überprüfen Sie den Schlauch vor jedem Gebrauch visuell auf Schnitte, Risse, übermäßigen Verschleiß oder andere Schäden und ersetzen Sie ihn bei Bedarf.
- NIEMALS mit einem brennenden Streichholz oder offener Flamme auf Gaslecks prüfen.
- Zünden Sie NIEMALS einen einzelnen Seitenbrenner mit geschlossenem Deckel an oder bevor Sie überprüfen, ob das Ventrirohr vollständig in der Gasventilöffnung sitzt.
- Lehnen Sie sich NIEMALS über die Kochfläche, während Sie den Seitenbrenner anzünden. Verwenden Sie Grillwerkzeuge mit Holzgriffen und isolierten Ofenhandschuhen von guter Qualität, wenn Sie den Seitenbrenner bedienen.

ACHTUNG! WENN SIE GAS RIECHEN...

1. Gas an der Quelle zum Gerät absperren.
2. Alle offenen Flammen löschen.
3. Öffnen Sie den Seitenbrennerdeckel, um eventuelle Rauchansammlungen abzulassen.
4. Bei anhaltendem Gasgeruch verständigen Sie umgehend Ihren Gaslieferanten oder Ihre Feuerwehr.

ÜBERPRÜFEN AUF GASDECKS

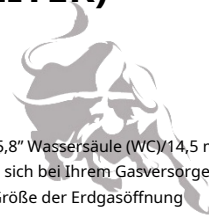
NIEMALS AUF GASDECKUNG PRÜFEN, WENN DER EINZELBRENNER BELEUCHTET IST! Vor dem ersten Gebrauch und zu Beginn jeder neuen Saison (oder bei Verwendung von Flüssiggas, wenn die Gasflasche gewechselt wird) ist es ein Muss, dass Sie auf Gaslecks überprüfen. Folge diesen Schritten:

1. Stellen Sie eine Seifenlösung her, indem Sie einen Teil Flüssigwaschmittel und einen Teil Wasser mischen.
2. Schalten Sie das Wärmeregulventil aus und schalten Sie dann das Gas an der Quelle ein.
3. Tragen Sie die Seifenlösung auf alle Gasanschlüsse auf: In der Seifenlösung treten Blasen auf, wenn die Anschlüsse nicht richtig abgedichtet sind. Nach Bedarf festziehen oder reparieren.
4. Wenn Sie ein Gasleck haben, das Sie nicht reparieren können, stellen Sie das Gas an der Quelle ab, trennen Sie die Kraftstoffleitung vom einzelnen Seitenbrenner und rufen Sie sofort Ihren Händler und Gaslieferanten an, um professionelle Hilfe zu erhalten.

SICHERHEITSHINWEISE (WEITER)

ERDGAS-SICHERHEIT

BULL



Bei den CE-Versionen ist Ihr Erdgas (G20)-Einzelseitenbrenner für den Betrieb mit Erdgas NUR bei einem Druck von 5,8" Wassersäule (WC)/14,5 mbar/1,45 kPa ausgelegt, der über den Erdgasregler und die Erdgasdüse im Inneren reguliert wird das Ventriekum. Erkundigen Sie sich bei Ihrem Gasversorger nach dem örtlichen Gasdruck und bei Ihrer örtlichen Gemeinde nach Bauvorschriften. In den Vereinigten Staaten beträgt die Größe der Erdgasöffnung 1,60mm. Außerhalb der Vereinigten Staaten beträgt die Größe der Erdgasöffnung 1,50 mm.

Wenden Sie sich an Ihren Gasversorger oder die örtlichen Bauvorschriften, um Anweisungen zur Installation der Gasversorgungsleitung zu erhalten, oder rufen Sie einen lizenzierten und sachkundigen Installateur an.

Es wird empfohlen, an der Gasversorgungsquelle ein „ON-OFF“-Absperrventil zu installieren:

- Im Freien, nachdem die Gasleitungsrohre aus der Außenwand herausgeführt wurden oder bevor die Gasleitungsrohre in den Boden eintreten.
- Innen in der Zweigkraftstoffleitung an einer zugänglichen Stelle in der Nähe der Versorgungsleitung.

Bei allen Rohraußengewinden muss Rohrdichtmasse oder Rohrgewindeband der gegen die Einwirkung von Erdgas beständigen Art verwendet werden. Tragen Sie beim Herstellen der Verbindung mindestens die ersten drei Gewindegänge mit Spachtelmasse oder Klebeband auf.

Trennen Sie Ihren einzelnen Seitenbrenner von der Brennstoffquelle, wenn die Gasversorgung bei hohem Druck getestet wird. Dieses Gerät und sein individuelles Absperrventil müssen während jeder Druckprüfung dieses Systems bei Drücken über 1/2 psig (3,5 kPa)/37 mbar vom Gasversorgungsleitungssystem getrennt werden.

Schalten Sie Ihren einzelnen Seitenbrenner aus, wenn die Gasversorgung bei niedrigem Druck getestet wird. Dieses Gerät muss vom Gasversorgungs-Rohrleitungssystem durch Schließen seines Einzelventils getrennt werden.

WARNUNG: Das Gasventil ist werkseitig für den Betrieb mit Flüssiggas oder Erdgas voreingestellt. Wenn Sie auf eine andere Gasart umstellen möchten, wenden Sie sich für weitere Informationen an Ihren Einzelseitenbrenner-Händler, einen lizenzierten Klempner oder ein autorisiertes Servicecenter. Umrüstsätze werden nicht an die breite Öffentlichkeit verkauft und erfordern einen professionellen Service. Wird ein Gerät nicht ordnungsgemäß umgebaut, kann dies zu schweren Verletzungen bei Ihnen und/oder anderen, irreparablen Schäden an Ihrem Kotelettenbrenner und zum Erlöschen der Garantie führen.

SICHERHEIT!

VORSICHT VOR SPINNEN

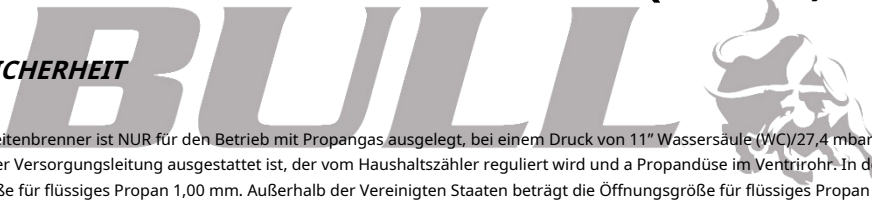


ACHTUNG: DER BRENNER MUSS VOR DEM ERSTEN GEBRAUCH INSPEKTIERT UND REINIGT WERDEN.

Spinnen und kleine Insekten spinnen gelegentlich Netze oder bauen Nester im Brenner während der Lagerung, des Transports und/oder nach längerer Nichtbenutzung. Diese Stege können zu einer Behinderung des Gasflusses führen, was zu einem Brand im und um das Brennerrohr herum führen kann. Diese Art von Feuer ist als „FLASHBACK“ bekannt und kann Ihren einzelnen Kotelettenbrenner ernsthaft beschädigen und einen unsicheren Betriebszustand für den Benutzer schaffen. Obwohl ein verstopftes Brennerrohr nicht die einzige Ursache für „FLASH BACK“ ist, ist es die häufigste Ursache und eine häufige Inspektion und Reinigung des Brenners ist erforderlich.

SICHERHEITSHINWEISE (WEITER)

PROPANGAS-SICHERHEIT



Ihr Propan-(G31)-Einzelseitenbrenner ist NUR für den Betrieb mit Propangas ausgelegt, bei einem Druck von 11" Wassersäule (WC)/27,4 mbar/2,74 kPa, wenn er mit einem Propanregler in der Versorgungsleitung ausgestattet ist, der vom Haushaltszähler reguliert wird und a Propandüse im Ventrirohr. In den Vereinigten Staaten beträgt die Öffnungsgröße für flüssiges Propan 1,00 mm. Außerhalb der Vereinigten Staaten beträgt die Öffnungsgröße für flüssiges Propan 0,90 mm.

Ihr Propan-Einzelseitenbrenner ist für die Verwendung mit einer Standard-Gasflasche mit 7 kg (20 lb) ausgelegt. In den Vereinigten Staaten muss die Gasflasche gemäß den Spezifikationen des US-Verkehrsministeriums für Propangasflaschen gebaut und gekennzeichnet sein. Außerhalb der Vereinigten Staaten muss die Gasflasche gemäß den CE-Normen: EN417 und Testcode 215 zugelassen sein. Die Gasflasche muss mit den CE-Vorschriften für das europäische Bestimmungsland, in dem sie verwendet wird, gebaut und gekennzeichnet sein.

Zylinder immer in aufrechter Position sicher befestigt halten.

Schließen Sie niemals eine unregelte Propangasflasche an den einzelnen Seitenbrenner an.

Propangasflaschen keiner übermäßigen Hitze aussetzen.

VORSICHT: Lagern Sie Propangasflaschen niemals innerhalb eines Gebäudes oder in der Nähe von Gasbrennern.

VORSICHT: Das Wechseln der Gastanks muss fern von Zündquellen erfolgen.

WARNUNG: Das Gasventil ist werkseitig für den Betrieb mit Flüssiggas oder Erdgas voreingestellt. Wenn Sie auf eine andere Gasart umstellen möchten, wenden Sie sich für weitere Informationen an Ihren Einzelseitenbrenner-Händler, einen lizenzierten Klempner oder ein autorisiertes Servicecenter. Umrüstsätze werden nicht an die breite Öffentlichkeit verkauft und erfordern einen professionellen Service. Wird ein Gerät nicht ordnungsgemäß umgebaut, kann dies zu schweren Verletzungen bei Ihnen und/oder anderen, irreparablen Schäden an Ihrem Kotelettenbrenner und zum Erlöschen der Garantie führen.

SICHERHEIT!

VORSICHT VOR SPINNEN



ACHTUNG: DER BRENNER MUSS VOR DEM ERSTEN GEBRAUCH INSPEKTIERT UND REINIGT WERDEN.

Spinnen und kleine Insekten spinnen gelegentlich Netze oder bauen Nester im Brenner während der Lagerung, des Transports und/oder nach längerer Nichtbenutzung. Diese Stege können zu einer Behinderung des Gasflusses führen, was zu einem Brand im und um das Brennerrohr herum führen kann. Diese Art von Feuer ist als „FLASHBACK“ bekannt und kann Ihren einzelnen Kotelettenbrenner ernsthaft beschädigen und einen unsicheren Betriebszustand für den Benutzer schaffen. Obwohl ein verstopftes Brennerrohr nicht die einzige Ursache für „FLASH BACK“ ist, ist es die häufigste Ursache und eine häufige Inspektion und Reinigung des Brenners ist erforderlich.

WARNUNG

- **Lagern Sie keine Ersatz- oder nicht angeschlossene Flüssigpropanflasche unter oder in der Nähe dieses einzelnen Seitenbrenners.**
- **Eine verbeulte oder rostige Flüssigpropanflasche kann gefährlich sein und sollte von Ihrem Flüssigpropananbieter überprüft werden.**
- **Verwenden Sie keine Flüssigpropanflasche mit beschädigtem Ventil.**

INSTALLATIONSANLEITUNG

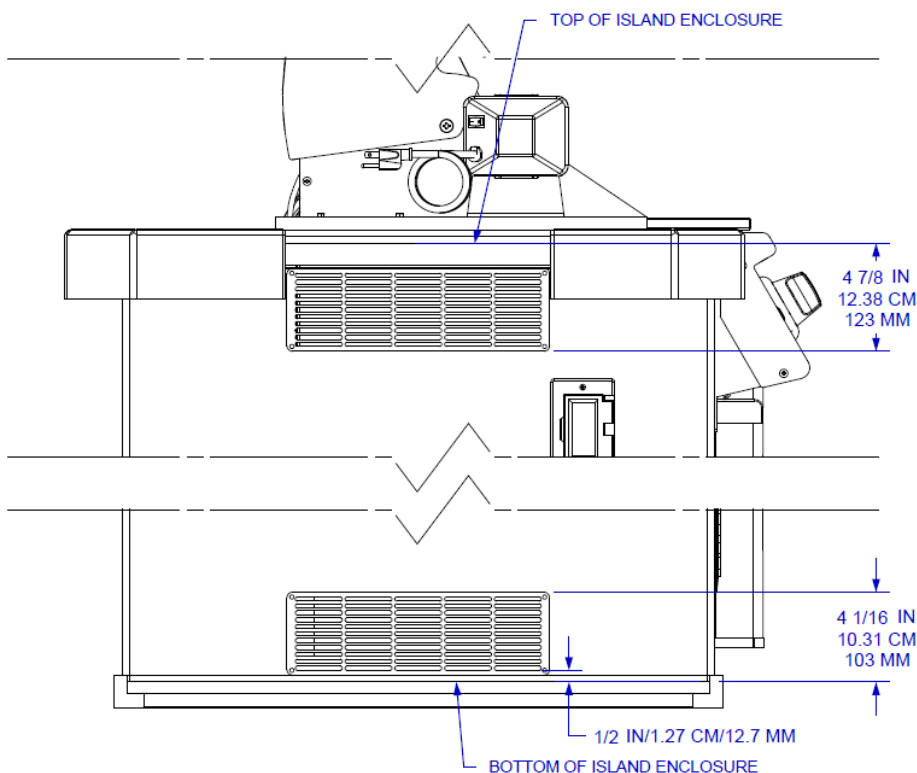
VOR DER MONTAGE UND INBETRIEBNAHME IHRES EINZEL-SEITENBRENNERS SORGFÄLTIG LESEN

Ihr Single Sideburner kommt fertig montiert zu Ihnen. Wir empfehlen dringend eine professionelle Installation und den Anschluss des Single Sideburners. In dieser Anleitung finden Sie die erforderlichen Maße für Sie oder Ihren Bauherrn, um eine Mauerwerkskonstruktion für Ihren einzelnen Außen-Kolbenbrenner zu bauen.

HINWEIS FÜR DEN INSTALLATEUR: Bewahren Sie diese Anweisungen zum späteren Nachschlagen beim Verbraucher auf. Der einzelne Seitenbrenner muss in Übereinstimmung mit allen örtlichen Bauvorschriften installiert werden. Adapter von 1/2" NPT auf BSP 21 mm & Regler sind bei Bull Händlern und Distributoren erhältlich.

SPEZIFIKATIONEN FÜR EINZEL-SEITENBRENNER-STRUKTUR

1. Das Mauerwerk Ihrer Wahl kann für die Schrankkonstruktion für den einzelnen Seitenbrenner verwendet werden; aber es muss **seinnicht brennbar** Material. Denken Sie bei der Auswahl eines Standorts für Ihren einzelnen Kotelettenbrenner daran, dass er sich **NICHT** unter einer brennbaren Überkopfkonstruktion befinden sollte. Auf beiden Seiten des Einbauschranks müssen obere und untere Belüftungsöffnungen für die Verbrennungsluft vorgesehen werden. Die Belüftungsöffnungen am einzelnen Seitenbrennereinsatz müssen frei bleiben, um Verbrennungsluft und Belüftung zu ermöglichen. Die oberen Lüftungsöffnungen müssen sich innerhalb von 12,7 cm/127 mm von der Oberseite des Inselgehäuses bis zur Unterseite der Lüftungsöffnung befinden. Untere Belüftungsöffnungen müssen sich innerhalb von 2,54 cm/25,4 mm vom Boden des Inselgehäuses bis zum Boden der ersten Belüftungsöffnungen und nicht weiter als 12,7 cm/127 mm von der Unterseite des Inselgehäuses bis zum Boden befinden oben an der Entlüftung. Wenn Sie keine Bull-Entlüftungen verwenden, müssen die von Ihnen verwendeten Entlüftungen die ANSI-Standardcodes erfüllen. Die oberen Lüftungsöffnungen müssen Öffnungen mit einer Gesamtfreifläche von nicht weniger als 6,45 cm² (645 cm²) pro lb/kg gespeicherter Kraftstoffkapazität pro Lüftungsöffnung haben, und die unteren Lüftungsöffnungen müssen Öffnungen mit einer gesamten freien Fläche haben von nicht weniger als 1/2 sq in/3,22 sq cm/322 sq mm pro lb/kg gespeicherter Kraftstoffkapazität pro Entlüftung. Sowohl die obere als auch die untere Belüftungsöffnung müssen Mindestmaße aufweisen, um den Eintritt einer Stange mit einem Durchmesser von 1/8 Zoll/0,31 cm/3,17 mm zu ermöglichen.



2. Der einzelne Seitenbrenner erfordert eine Wandöffnung mit folgenden Abmessungen: **Siehe SEITEN 7 & 8 für verschiedene Modelle.**

3. Setzen Sie den einzelnen Seitenbrenner in die Wandöffnung ein, wie in der Abbildung auf den Seiten 7 und 8 gezeigt. Der einzelne Seitenbrenner ruht auf den vorderen, hinteren und seitlichen Kanten des Einsatzes.

4. **Für Propangas MUSS DER LAGERBEREICH DES LP-TANKS VOM EINZELNENBRENNER GETRENNT UND ENTLÜFTET WERDEN.**

5. Verwenden Sie für diese Konstruktion keine brennbaren Materialien. Der horizontale Mindestabstand zur angrenzenden brennbaren Oberfläche von der Seite und der Rückseite des einzelnen Seitenbrenners muss betragen **21 Zoll/54 cm/533 mm**. Hinter dem . ist ein Abstand von 6 Zoll/15 cm/152 mm erforderlich

Seitenbrenner, um Belüftungszwecke zu ermöglichen.

INSTALLATIONSANLEITUNG (WEITER)

ANSCHLUSS AN GASQUELLE

Beachten Sie die folgenden Anweisungen und Abbildungen für typische Gasversorgungsanschlüsse. Wir empfehlen dringend eine professionelle Installation und Anschluss des einzelnen Seitenbrenners. Alle Regler müssen die Norm EN16129 erfüllen.

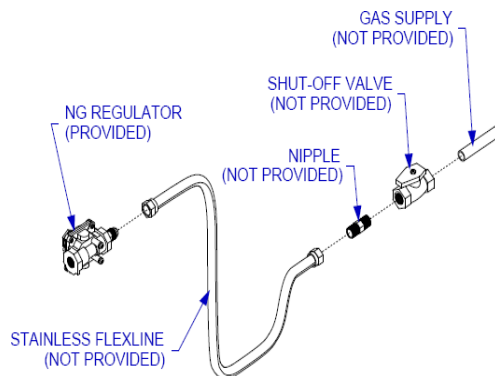
WICHTIG: Bevor Sie einen einzelnen Seitenbrenner an die Gasquelle anschließen, vergewissern Sie sich, dass sich der Seitenbrenner-Bedienknopf in der Position „OFF“ befindet.

ERDGAS-ANSCHLÜSSE

WICHTIG: Bull Outdoor Products empfiehlt nicht die Verwendung von Schnellkupplungen oder Leitungen zum Gerät. Die Verwendung dieser Arten von Anschlüssen oder Leitungen kann zu einem geringen Gasdurchfluss führen und die Leistung des Geräts stark beeinträchtigen.

- Bei allen Rohraußengewinden muss Rohrdichtmasse oder Rohrgewindeband der gegen die Einwirkung von Erdgas beständigen Art verwendet werden.
- Tragen Sie beim Herstellen der Verbindung mindestens die ersten drei Gewindegänge mit Spachtelmasse oder Klebeband auf.
- Das andere Ende der Flexleitung über einen Nippel am Absperrventil befestigt.
- Bringen Sie ein Absperrventil an der Gasversorgungsleitung an.

PERFORMGAS-DICHTHEITSPRÜFUNG – SIEHE SEITE 2

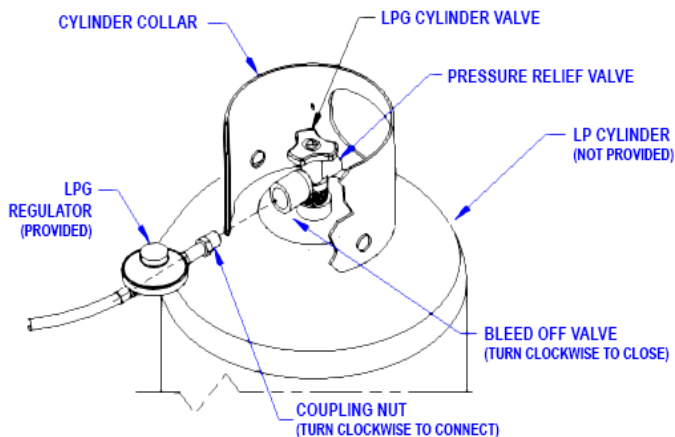


PROPANGASANSCHLÜSSE G

VORSICHT: Das Wechseln der Gastanks muss entfallen

- Der mit diesem Gerät gelieferte Flüssiggasschlauch muss mit einer Länge von 1,5 Metern verwendet werden. Wenn dieser Schlauch ersetzt werden muss, wird dieser mit diesem Gerät geliefert. Verwenden Sie einen Flüssiggastank mit einem Typ 1-Zylinder
- Stellen Sie sicher, dass der Tank in einer aufrechten Position fest befestigt ist
- Außerhalb der USA die Überwurfmutter des Ho mit einem verstellbaren Schraubenschlüssel drehen (siehe Bild unten).
- Stellen Sie sicher, dass es vollständig auf das Zylinderventil aufgeschraubt ist

LECKCHECK – SIEHE SEITE 2



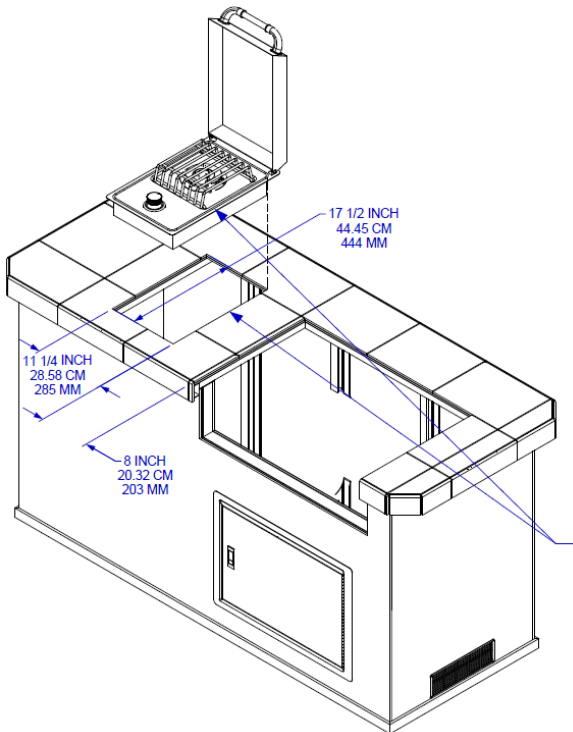
INSTALLATIONSANLEITUNG (WEITER)

OUTDOOR ERDGAS EINZEL-SEITENBRENNER INSTALLATIONSSPEZIFIKATIONEN

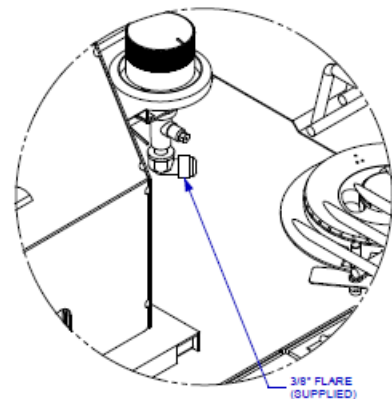
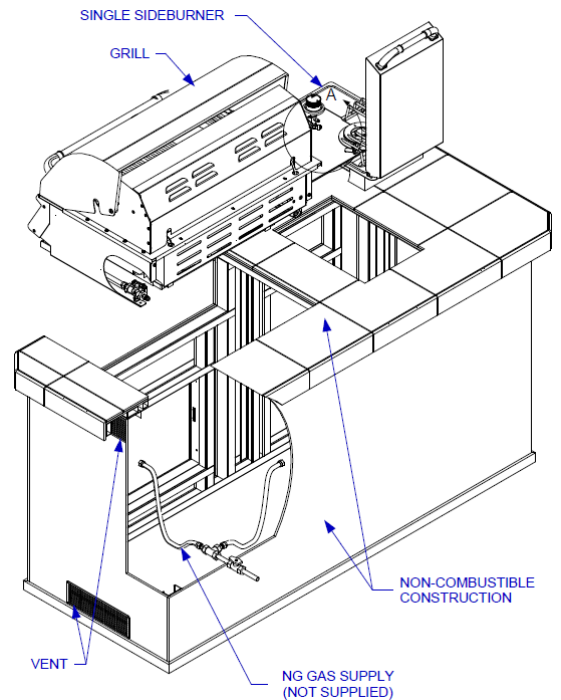


HINWEIS:

- Belüftungsöffnungen für Verbrennungsluft und Belüftung auf beiden Seiten des Einbauschrankes sind vorzusehen.
- Denken Sie bei der Auswahl eines Standorts für Ihren einzelnen Kotelettenbrenner daran, dass er sich niemals unter einer brennbaren Überkopfkonstruktion befinden sollte.
- Die Seiten und die Rückseite des einzelnen Seitenbrenners sollten nicht näher als **21 Zoll/54 cm/533 mm** zum brennbaren Bau.
- **NICHT** Lagern Sie leere oder volle Ersatztanks unter oder in der Nähe dieses oder eines anderen Geräts.
- Hinter dem einzelnen Seitenbrenner muss mindestens 15 cm / 152 mm Ablagefläche vorhanden sein, um die Belüftung zu ermöglichen.



OUTER LIPS OF
SINGLE SIDEBURNER
RESTS ON ISLAND
CUTOUT EDGES



Detail A

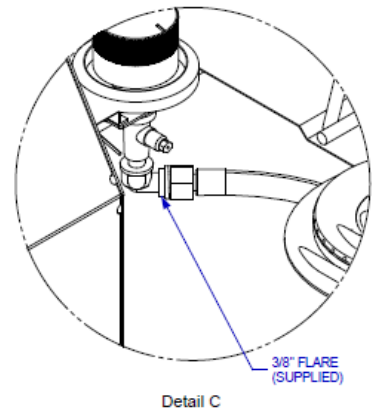
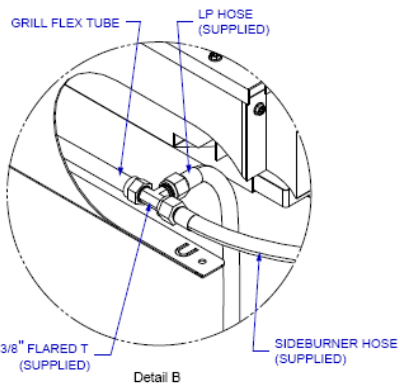
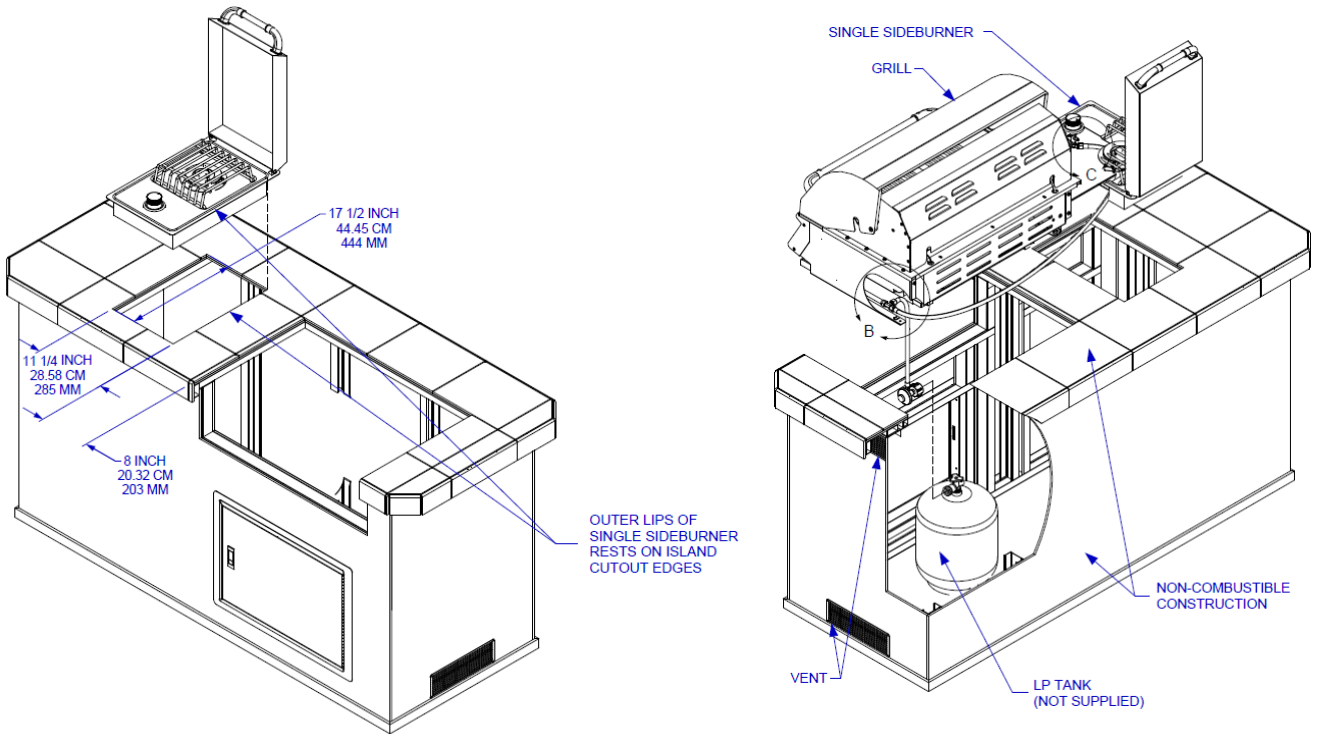
INSTALLATIONSANLEITUNG (WEITER)

OUTDOOR PROPANGAS EINZELSEITENBRENNER INSTALLATIONSSPEZIFIKATIONEN



HINWEIS:

- Belüftungsöffnungen für Verbrennungsluft und Belüftung auf beiden Seiten des Einbauschrankes sind vorzusehen.
- Denken Sie bei der Auswahl eines Standorts für Ihren einzelnen Kotelettenbrenner daran, dass er sich niemals unter einer brennbaren Überkopfkonstruktion befinden sollte.
- Die Seiten und die Rückseite des einzelnen Seitenbrenners sollten nicht näher als **21 Zoll/54 cm/533 mm** zum brennbaren Bau.
- **NICHT** lagern Sie leere oder volle Ersatztanks unter oder in der Nähe dieses oder eines anderen Geräts.
- Hinter dem einzelnen Seitenbrenner muss mindestens 15 cm / 152 mm Ablagefläche vorhanden sein, um die Belüftung zu ermöglichen.
- Das Flaschenventil am Tank muss für die Handbedienung gut zugänglich sein. Der Tank muss so isoliert sein, dass er vor Strahlung, offenem Feuer und vor Fremdkörpern wie heißem Tropfen geschützt ist.
- Es muss ein Zugang vorhanden sein, damit der Tank außerhalb des Schrankes angeschlossen, getrennt, inspiziert und auf Dichtheit geprüft werden kann. Ebenso der Zugang, damit Verbindungen, die beim Einbau des Tanks in den Schrank gestört werden könnten, im Schrank auf Dichtheit geprüft werden können.



INSPEKTION *ich* REINIGUNG BRENNER UND GAS VENTIL

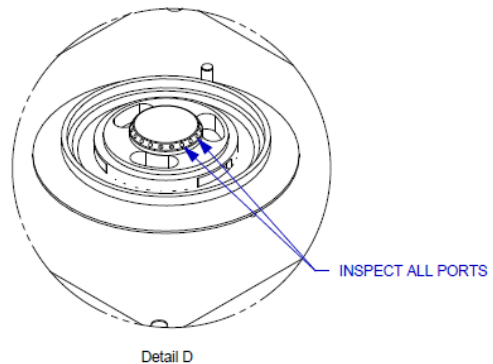
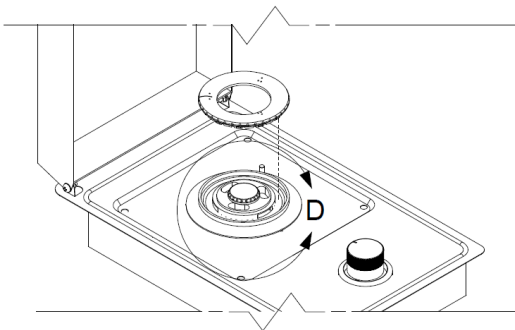


Wenn Sie diese Reinigungsverfahren rechtzeitig befolgen, wird Ihr einzelner Kotelettenbrenner sauber gehalten und funktioniert mit minimalem Aufwand einwandfrei.

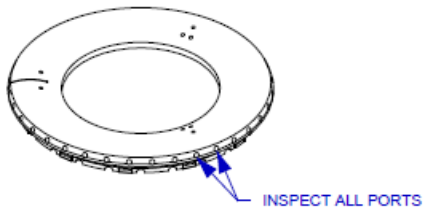
VORSICHT - Schalten Sie immer die Gaszufuhr ab, bevor Sie Ihren einzelnen Seitenbrenner reinigen.

BRENNERREINIGUNG

1. Entfernen Sie den Grillrost.
2. Entfernen Sie den Außenring und überprüfen Sie alle Anschlüsse. Wenn ein Port verstopft ist, biegen Sie einen steifen Draht zu einem kleinen Haken und führen Sie den Haken mehrmals durch den Port.



3. Führen Sie eine schmale Flaschenbürste mit flexiblem Griff mehrmals durch die Brenneröffnungen.
4. Untersuchen Sie die Brennerbaugruppe auf korrosionsbedingte Öffnungen.
5. Überprüfen Sie die Ringports und entfernen Sie verstopfte Ports mit einem steifen Metalldraht.



INSPEKTION / REINIGUNG BRENNER UND GAS

VENTIL (FORTS.)



VORSICHT – Schalten Sie immer die Gaszufuhr ab, bevor Sie Ihren einzelnen Seitenbrenner reinigen.

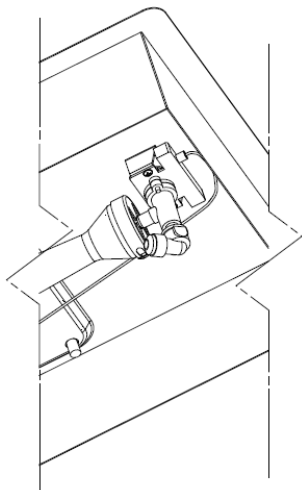
ZÜNDERPRÜFUNG

Bei auf „OFF“ gestelltem Bedienknopf den Zünder auf Funkenbildung am Brenner prüfen. Drücken Sie den Bedienknopf ganz hinein und drehen Sie ihn langsam um eine Vierteldrehung nach links (gegen den Uhrzeigersinn), bis ein Klicken zu hören ist; Wenn der Auslöser auf den Schlagblock trifft, sollte an der Zündspitze ein blauer Funke erzeugt werden. Drehknopf auf „OFF“ zurückstellen.

BRENNERBETRIEBSPRÜFUNG

HINWEIS: Bei der Erstmontage sind die Gasleitungen und der Brenner mit Luft gefüllt. Damit der Brenner richtig zündet, müssen sich die Leitungen mit Gas füllen. Es kann mehrere Versuche zum Anzünden des Brenners erfordern, bevor Sie erfolgreich sind.

1. Schalten Sie die Gaszufuhr ein, während sich der Bedienknopf für den einzelnen Seitenbrenner in der Position „OFF“ befindet.
2. Zünden Sie den Brenner an, indem Sie den Bedienknopf ganz und langsam (3 bis 4 Sekunden) hineindrücken und ihn etwa 1/4 Umdrehung nach links (gegen den Uhrzeigersinn) drehen, bis ein Klicken zu hören ist. Die Dauer von 3 bis 4 Sekunden sollte genügend Gas zum Anzünden des Brenners liefern. Wenn der Brenner nicht zündet, stellen Sie den Drehknopf sofort auf „OFF“, warten Sie einige Minuten, bis sich das Gas verflüchtigt hat, und wiederholen Sie den Vorgang. Nachdem der Brenner erfolgreich gezündet hat, drehen Sie den Bedienknopf auf „OFF“.
3. Wenn der Brenner nach mehreren Versuchen nicht zündet, unterbrechen Sie die Gaszufuhr an der Quelle und prüfen Sie erneut auf Behinderungen des Gasflusses und der Öffnung.



KOCHKOMPONENTE

WICHTIG: Vor dem ersten Gebrauch: Grillrost mit warmer Seifenlauge waschen. Gründlich abspülen und trocknen.

JETZT IST IHR EINZEL-SEITENBRENNER BEREIT!

Vor dem ersten Gebrauch und zu Beginn jeder Grillsaison:

1. Bitte lesen Sie die Sicherheits-, Beleuchtungs- und Bedienungsanleitung sorgfältig durch.
2. Überprüfen Sie das Gasventil, die Öffnung, das Ventrirrohr und die Brenneröffnungen auf Verstopfungen.
3. PERFORMGAS-DICHTIGKEITSPRÜFUNG – SIEHE SEITE 2.

BELEUCHTUNG & BEDIENUNGSANLEITUNG

ACHTUNG: UM IHRE SICHERHEIT ZU GEWÄHRLEISTEN, BETREIBEN SIE DEN EINSEITIGENBRENNER NICHT, BEVOR SIE DIE ANWEISUNGEN VOLLSTÄNDIG GELESEN UND VERSTANDEN HABEN.



BELEUCHTUNGSVERFAHREN

Beleuchtungsbrenner:

1. Machen Sie sich mit den Sicherheitshinweisen am Anfang des Handbuchs vertraut. **KEIN EINZELBRENNER BRENNEN ODER GASANSCHLÜSSE PRÜFEN!**
2. Wenn Ihre Einzelseitenbrenner-Brennstoffquelle eine Flüssiggasflasche ist, überprüfen Sie, ob die Flasche gefüllt ist.
3. Prüfen Sie, ob die Ventilöffnung richtig im Ventrirohr sitzt.
4. Stellen Sie sicher, dass alle Gasanschlüsse fest angezogen sind. **TEST AUF DICHTHEIT MIT EINER SEIFENLÖSUNG, NIEMALS MIT FLAMME.** (Anweisungen zur Gasleckprüfung finden Sie auf Seite 2).
5. Öffnen Sie immer den Deckel vor dem Anzünden.
6. Drehknopf auf „OFF“ stellen und Gaszufuhr, ND-Flasche oder Erdgasventil öffnen.
7. Um den Brenner zu zünden: Drehknopf ganz hineindrücken und langsam (3 bis 4 Sekunden) ca. 1/4 Umdrehung nach links (gegen den Uhrzeigersinn) drehen, bis ein Klicken zu hören ist. Die Dauer von 3 bis 4 Sekunden sollte genügend Gas zum Anzünden des Brenners liefern. Wenn der Brenner nicht zündet, stellen Sie den Regler sofort wieder auf „OFF“, warten Sie einige Minuten, bis sich das Gas verflüchtigt hat, und wiederholen Sie den Vorgang.
8. Stellen Sie den Drehknopf auf die gewünschte Kochtemperatur ein.

HINWEIS: Wenn der Zünder keinen Funken an der Elektrodenspitze erzeugt, kann der Brenner manuell mit einem Kaminstreichholz entzündet werden.

HINWEIS: Um den einzelnen Seitenbrenner mit einem Kaminstreichholz anzuzünden, Befolgen Sie die Schritte 1 bis 6 oben. Entfernen Sie den Grillrost und setzen Sie ein angezündetes Kaminholz oder ein langhalsiges Butananzünder ein, indem Sie die Flamme in der Nähe der Brenneröffnungen platzieren. Drücken Sie den Kontrollknopf und drehen Sie ihn nach links auf die Einstellung „HIGH“, um das Gas freizusetzen. Brenner sollte sofort zünden. Ersetzen Sie den Grillrost und stellen Sie den Brenner auf die gewünschte Kochtemperatur ein.

GEBRAUCHSPROZEDUR

Abbrennen: Bevor Sie zum ersten Mal auf Ihrem einzelnen Seitenbrenner kochen, verbrennen Sie den Seitenbrenner, um Gerüche oder Fremdkörper zu entfernen, indem Sie den Brenner zünden und etwa fünf Minuten lang auf „HIGH“ betreiben. Sie können dann entweder den Regler auf „OFF“ stellen oder sofort auf Ihrem einzelnen Seitenbrenner kochen, indem Sie den Regler auf eine niedrigere Stufe drehen.

ACHTUNG: DEN BRENNER NICHT UNBEAUF SICHTIGT LASSEN WÄHREND DES GEBRAUCHS.

ACHTUNG: Die zu verwendenden minimalen und maximalen Topfgrößen liegen zwischen 4 3/4 Zoll (120 mm)-8 3/4 Zoll (220 mm) Durchmesser.

Es wird empfohlen, beim Umgang mit Komponenten mit übertragener Wärmetemperatur Schutzhandschuhe zu tragen, um den Seitenbrenner zu bedienen.

Bewegen Sie das Gerät nicht, wenn es in Betrieb ist.

Schalten Sie nach Gebrauch die Gaszufuhr an der Gasversorgungsquelle ab.

WARNUNG: Jegliche Modifikation des Geräts kann gefährlich sein.



REINIGUNG & WARTUNG

VORSICHT: LASSEN SIE DEN EINZEL-SEITENBRENNER IMMER VOLLSTÄNDIG ABKÜHLEN, BEVOR SIE REINIGEN.

REINIGUNG DES KOCHRATS

Drehen Sie nach dem Garen den Bedienknopf auf „OFF“ und lassen Sie den einzelnen Seitenbrenner abkühlen, bevor Sie versuchen, Ihren Grillrost zu reinigen. Vor dem ersten Gebrauch und regelmäßig wird empfohlen, den Grillrost in einer milden Seifenlauge und warmem Wasser zu waschen. Sie können Ihren Grillrost mit einem Waschlappen oder einer Gemüsebürste reinigen.

REINIGUNG DES BRENNERS

WICHTIG: Der Gasregelknopf sollte sich in der Position „OFF“ befinden und die Kraftstoffleitung sollte vom Gasventil getrennt werden. Um die Wahrscheinlichkeit eines FLASHBACK zu verringern, sollten Sie das nachstehende Verfahren mindestens einmal im Monat befolgen oder wenn Ihr einzelner Kotelettenbrenner über einen längeren Zeitraum nicht verwendet wurde.

1. Grillrost und Außenring entfernen.
2. Waschen Sie den Brennerring in einer milden Seifenlauge und warmem Wasser, um Rückstände und Schmutz zu entfernen. Reinigen Sie alle verstopften Brenneröffnungen mit einem steifen Draht wie einer offenen Büroklammer.
3. Untersuchen Sie den Brenner auf Beschädigungen (Risse und Löcher) und wenn solche Schäden festgestellt werden, bestellen und installieren Sie einen neuen Brenner. Reinigen Sie alle verstopften Brenneröffnungen mit einem steifen Draht wie einer offenen Büroklammer.
4. Prüfen Sie nach der Installation, ob der Brennerring richtig auf dem Brenner sitzt.

JÄHRLICHE REINIGUNG DES EINZEL-SEITENBRENNERGEHÄUSES

Der einzelne Seitenbrenner sollte regelmäßig gründlich gereinigt werden, um eine optimale Leistung zu gewährleisten.

1. Gaszufuhr an der Quelle absperren und Brennstoffleitung vom Gasventil trennen. Kraftstoffleitungsarmatur schützen.
2. Entfernen und reinigen Sie den Grillrost wie oben beschrieben.
3. Decken Sie die Gasöffnung mit einem Stück Aluminiumfolie ab.
4. Bürsten Sie die Innenseite des einzelnen Seitenbrenners mit einer Bürste ab und waschen Sie sie mit einer milden Seifenlösung und warmem Wasser ab. Gründlich ausspülen und trocknen lassen.
5. Entfernen Sie die Aluminiumfolie von der Öffnung und prüfen Sie auf Verstopfung.
6. Zünder wie auf Seite 10 beschrieben prüfen.
7. Ersetzen Sie den Grillrost.
8. Wieder an die Gasquelle anschließen und Brennerflamme auf korrekten Betrieb beobachten.

WICHTIG: Sie sollten den Boden des einzelnen Seitenbrennergehäuses NICHT mit Aluminiumfolie, Sand oder anderen fettabsorbierenden Substanzen auskleiden. Es könnte zu einem Brand kommen.

EDELSTAHLREINIGUNG UND WARTUNG

Edelstahl ist ein korrosionsbeständiger Chrom-Nickel-Legierungsstahl, der sowohl langlebig als auch stark mit einem hervorragenden Glanz ist. Das Ziel Ihrer Reinigungs- und Wartungsroutine sollte es sein, die schützende Chromoxidschicht des Edelstahls intakt zu halten. Dies verhindert Korrosion. Entgegen der landläufigen Meinung ist Edelstahl NICHT rostfrei, insbesondere in der Umgebung eines Schwimmbekens. Chlor, Brom, einige Düngemittel und andere Elemente sind extrem ätzende Chemikalien für Edelstahl. Diese Chemikalien in Kombination mit Hitze und Feuchtigkeit erhöhen die Korrosivität dieser Chemikalien stark. Regelmäßige Reinigung ist der beste Weg, um Korrosion zu verhindern und Ihren Bull-Edelstahlprodukten jahrelange Freude zu bereiten.

FEHLERBEHEBUNG

WENN DER EINZELSEITENBRENNER NICHT KORREKT FUNKTIONIERT

BULL



1. Schalten Sie das Gas an der Quelle ab, drehen Sie den Kontrollknopf auf „OFF“ und warten Sie fünf Minuten, bevor Sie es erneut versuchen.
2. Gasversorgung/-anschlüsse prüfen.
3. Beleuchtungsvorgang wiederholen.

Wenn der einzelne Seitenbrenner immer noch nicht richtig funktioniert, **SCHALTEN SIE DAS GAS AN DER QUELLE „AUS“, DREHEN SIE DEN STEUERKNOPF AUF „AUS“**, Warten Sie, bis der Kotelettenbrenner abgekühlt ist, und überprüfen Sie Folgendes:

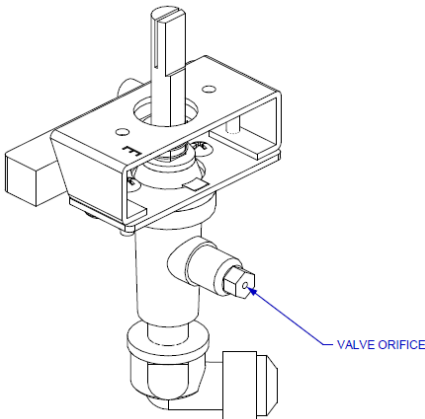
A. Fehlausrichtung Brennerrohr über Ventrirohr KORREKTUR: Das Brennerrohr neu positionieren, damit es richtig im Ventrirohr sitzt.

B. Verstopfung in der Gasleitung

KORREKTUR: Entfernen Sie die Kraftstoffleitung vom einzelnen Seitenbrenner. **NICHT RAUCHENUM EXPOSEDGAS LINIE!** Öffnen Sie die Gaszufuhr für eine Sekunde, um alle Hindernisse aus der Kraftstoffleitung zu entfernen. Schließen Sie die Gaszufuhr an der Quelle und schließen Sie die Kraftstoffleitung wieder an den Seitenbrenner an.

C. Verstopfte Öffnung

KORREKTUR: Entfernen Sie das Ventil aus dem Ventriekum und entfernen Sie vorsichtig alle Verstopfungen in der Öffnung mit einem feinen Draht. Setzen Sie das Ventil wieder in das Ventrirohr ein. Bei Verdacht auf eine Verstopfung des Gasventils oder des Ventrirohrs wenden Sie sich bitte an Ihren Einzelseitenbrenner-Händler oder an einen Gasgeräte-Servicetechniker.



D. Fehlausrichtung des Zünders am Brenner

KORREKTUR: Überprüfen Sie die richtige Position der Zündspitze. Die Spitze des Zünders sollte sich relativ nahe an den Brenneröffnungen befinden und frei von Fett für die Funkenentladung sein. Das Zündkabel sollte fest mit der Ventilzündung und dem Zünder verbunden sein. Ersetzen Sie das Zündkabel, wenn das Kabel gebrochen oder gerissen ist. Bei geschlossener Gaszufuhr und auf „OFF“ gestelltem Drehknopf den positiven Zünder einzeln auf Funken an der Zünderspitze prüfen. Drücken Sie den Bedienknopf ganz hinein und drehen Sie ihn etwa 1/4 Umdrehung nach links (gegen den Uhrzeigersinn), bis ein Klicken zu hören ist; Wenn der Auslöser auf den Schlagblock trifft, sollte an der Zündspitze ein blauer Funke erzeugt werden. Drehknopf auf „OFF“ zurückstellen.

Wenn eine Neuzündung erforderlich ist

Solange der einzelne Seitenbrenner noch heiß ist, müssen Sie mindestens fünf Minuten warten, bevor Sie mit der erneuten Zündung beginnen (dadurch können sich angesammelte Gasdämpfe entfernen). Wenn alle Kontrollen/Korrekturen durchgeführt wurden und der einzelne Seitenbrenner immer noch nicht richtig funktioniert, wenden Sie sich an Ihren Seitenbrenner-Händler oder den Gasgeräte-Service.

RÜCKBLENDE

Wenn ein Feuer im und um das Brennerrohr auftritt, stellen Sie das Gas sofort an der Quelle ab und drehen Sie den Bedienknopf auf „OFF“. Warten Sie, bis der einzelne Seitenbrenner vollständig abgekühlt ist, und reinigen Sie dann das Brennerrohr wie auf Seite 9 beschrieben.

LISTE DER EINZELTEILE



REF #	TEILE #	BEZEICHNUNG	MENGE	CE-GARANTIEZEITRAUM
1	64001	CE-VENTIL	1	2 Jahre
2	64002	CE SEITENBRENNER GARRAIT G	1	5 Jahre
3	68027(LP) / 68028(NG)	CE-VENTIL	1	2 Jahre
4	18359	EDELSTAHL-SEITENBRENNER-	1	3 Jahre
5	16540	ELEKTRODE	1	2 Jahre
6	16541	VENTIROHR	1	2 Jahre
7	16542	SEITENBRENNERGRIFF	1	2 Jahre
8	16617	KNOPF	1	2 Jahre
9	16630	BEZEL	1	2 Jahre
11	64009	CE-SEITENBRENNER-ABSCHLUSSPLATTEN	1	2 Jahre
12	64010	CE-SEITENBRENNER-ROT	1	2 Jahre

CE = Europäische Versionen

SO BESTELLEN SIE ERSATZTEILE

Bitte beachten Sie die Teileliste auf dieser Seite.

Um sicherzustellen, dass Sie die richtigen Ersatzteile für Ihren einzelnen Seitenbrenner erhalten, sind die folgenden Informationen erforderlich, um sicherzustellen, dass Sie das richtige Teil erhalten.

1. **Modellnummer des einzelnen Seitenbrenners (siehe Datenaufkleber auf dem Seitenbrenner) und Art des Gasanschlusses.**
2. **Referenznummer des benötigten Ersatzteils.**
3. **Beschreibung des benötigten Ersatzteils.**
4. **Anzahl der benötigten Teile.**

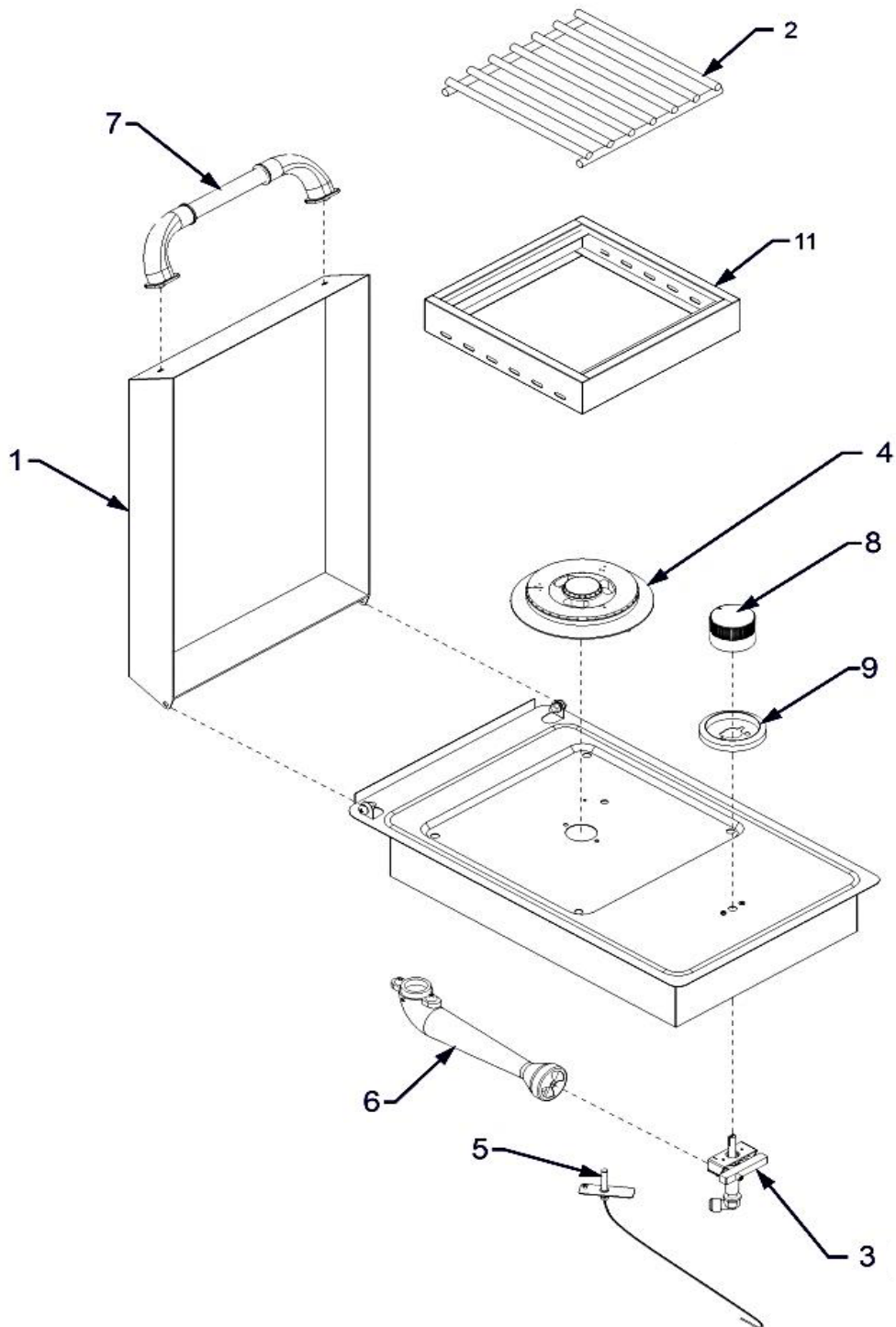
WICHTIG: Verwenden Sie nur vom Werk autorisierte Teile. Die Verwendung von Teilen, die nicht vom Werk genehmigt wurden, kann gefährlich sein. Dadurch erlischt auch Ihre Garantie.

WICHTIG: Bewahren Sie diese Montage- und Betriebsanleitung zum Nachschlagen und zur Ersatzteilbestellung auf.

VORSICHT: Das Gasventil ist werkseitig voreingestellt. Wenn Sie zu einem späteren Zeitpunkt umrüsten möchten, wenden Sie sich vor dem Umbau unbedingt an Ihren Gaslieferanten oder Einzelseitenbrenner-Händler.

VORSICHT: Bei der Umstellung von einer Gasart auf eine andere muss ein anderes Gasventil installiert werden. Sie benötigen auch ein Typenschild, auf dem angegeben ist, welche Gasart der Seitenbrenner verwendet.

EXPLODIERTE ABBILDUNG



GARANTIEBESTIMMUNGEN

Bull Outdoor Products ist mit unserer Produktlinie weiterhin der Branchenführer in Bezug auf die Garantiedauer. Die Garantielaufzeiten finden Sie im Abschnitt Ersatzteile jedes Handbuchs. Für Komponenten wie Türen, Schublade und nicht-mechanische Artikel gilt eine einjährige Garantie (zwei Jahre für Europa) ab Kaufdatum auf Rechnung oder Bestellung.

Garantieansprüche müssen online über die Website Bullbbq.com (oder bullbbq.eu für Kunden aus EMEA [Europa/Mittlerer Osten/Afrika]) eingereicht werden. Garantieansprüche werden nicht per E-Mail, Fax oder Telefon akzeptiert.

Bull Outdoor Products, Inc. garantiert dem ursprünglichen Käufer am ursprünglichen Lieferort mit dem Kaufbeleg jedes Outdoor-Gasgrills, dass er bei normalem Gebrauch in Wohngebieten für die unten angegebenen Zeiträume frei von Verarbeitungs- und Materialfehlern ist. Diese Garantie schließt Grills aus, die in Miet- oder gewerblichen Anwendungen verwendet werden. Es gilt nicht für Rost, Korrosion, Oxidation oder Verfärbung, die durch Feuchtigkeit, Überhitzung oder Verpackung auftreten können, es sei denn, das betroffene Produkt wird funktionsunfähig. Garantieansprüche decken keine Versandkosten für Artikel, Arbeitskosten oder arbeitsbezogene Kosten ab. Für die Lieferung des/der Garantieteile(s) fallen Versand- und Bearbeitungsgebühren an.

Unsere Verpflichtung aus dieser Garantie beschränkt sich nach unserer Wahl auf Reparatur oder Ersatz des Produkts während der Garantiezeit. Der Umfang der Haftung von Bull Outdoor Products, Inc. im Rahmen dieser Garantie ist auf Reparatur oder Ersatz beschränkt. Diese Garantie deckt nicht den normalen Verschleiß von Teilen, Schäden, die aus einem der folgenden Gründe resultieren: nachlässiger Gebrauch oder Missbrauch des Produkts, Verwendung bei unsachgemäßer Kraftstoff-/Gasversorgung, Verwendung entgegen der Bedienungsanleitung oder Änderung durch eine andere Person als unseren Werksservice Center. Die Gewährleistungsfrist wird durch eine solche Reparatur oder Ersatzlieferung nicht verlängert. Die im Rahmen dieser Garantie bereitgestellte Produktreparatur ist Ihr ausschließlicher Rechtsbehelf. Bull Outdoor Products, Inc. haftet nicht für zufällige oder Folgeschäden aufgrund einer Verletzung einer ausdrücklichen oder stillschweigenden Garantie für seine Produkte.

Die Produktreparatur gemäß dieser Garantie ist Ihr ausschließlicher Rechtsbehelf. Bull Outdoor Products, Inc. haftet nicht für zufällige oder Folgeschäden aufgrund einer Verletzung einer ausdrücklichen oder stillschweigenden Garantie für seine Produkte. Sofern nicht durch geltendes Recht untersagt, gilt jede stillschweigende Garantie oder Marktgängigkeit oder Eignung für einen bestimmten Zweck dieses Produkts für die Dauer der oben genannten Garantie. In einigen Ländern/Staaten ist der Ausschluss oder die Einschränkung von zufälligen oder Folgeschäden oder eine Einschränkung der Dauer einer stillschweigenden Garantie nicht zulässig, sodass die oben genannten Einschränkungen oder Ausschlüsse möglicherweise nicht auf Sie zutreffen. Diese Garantie gewährt Ihnen bestimmte gesetzliche Rechte, und Sie haben möglicherweise andere Rechte, die von Staat zu Staat und von Land zu Land variieren können.

Je nach Land oder geografischem Gebiet werden die folgenden Methoden verwendet, um einen Garantieanspruch einzureichen:

<https://www.bullbbq.com/support-warranty>

vereinigte Staaten von Amerika

Kanada

Zentralamerika

Südamerika

<https://www.bullbbq.eu/de/warrantyform.htm>

Europa

Naher Osten

Afrika

E-Mail: Exim International PTY LTD, Postfach 70 Helensvale, Queensland 4212 Australien

Australien