



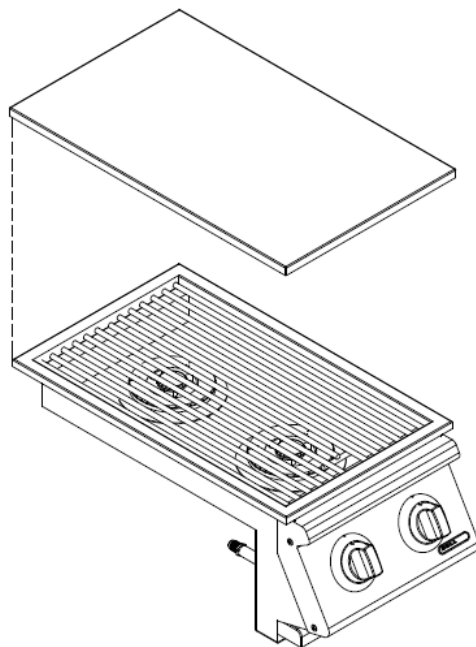
## MONTAGE- UND BEDIENUNGSANLEITUNG

MODELL #30008CE

EINSCHUB-DOPPELSEITENBRENNER AUS EDELSTAHL, EINGEBAUT, LINKS (PROPAN)

MODELL #30009CE

EINSCHUB-DOPPELSEITENBRENNER AUS EDELSTAHL, EINGEBAUT, N.G. (ERDGAS)



CE

# INHALTSVERZEICHNIS

SIETE #

<b>SICHERHEITSHINWEISE</b> .....	2
DEN STANDORT FÜR IHREN EINSCHUB-DOPPELSEITENBRENNER.....	2
PRÜFUNG AUF GASAUSTRITT.....	2
SICHERHEIT VON ERDGAS.....	3
SICHERHEIT VON PROPANGAS.....	4
<b>INSTALLATIONSANLEITUNG</b> .....	5
SPEZIFIKATIONEN FÜR EINSCHUB-DOPPELSEITENBRENNERSTRUKTUR.....	5
ANSCHLUSS AN DIE GASQUELLE.....	5
ERDGAS-VERBINDUNGEN.....	5
PROPANGAS-VERBINDUNGEN.....	5
INSTALLATIONSSPEZIFIKATIONEN FÜR ERDGAS-EINSCHUB-DOPPELSEITENBRENNER IM FREIEN.....	6
INSTALLATIONSSPEZIFIKATIONEN FÜR PROPANGAS-EINSCHUB-DOPPELSEITENBRENNER IM FREIEN.....	7
<b>INSPEKTION / REINIGUNG VON BRENNERN UND GASVENTILEN</b> .....	8
BRENNERREINIGUNG.....	8
BRENNERWECHSEL IN DEN EINSATZ.....	9
ZÜNDUNGSPRÜFUNG.....	9
ÜBERPRÜFUNG DES BRENNERBETRIEBS.....	9
KOCHKOMPONENTE.....	10
<b>BELEUCHTUNG &amp; BEDIENUNGSANLEITUNG</b> .....	11
BELEUCHTUNGSVERFAHREN.....	11
BETRIEBSVERFAHREN.....	11
<b>REINIGUNG UND WARTUNG</b> .....	12
<b>FEHLERBEHEBUNG</b> .....	13
WENN DER EINSCHIEBBARE DOPPELSEITENBRENNER NICHT RICHTIG FUNKTIONIERT.....	13
FLASH BACK.....	13
<b>TEILLISTE</b> .....	14
<b>EXPLOSIONSDARSTELLUNG</b> .....	15
<b>BESCHRÄNKTE GARANTIE</b> .....	16

- LESEN SIE DIE FOLGENDEN ANWEISUNGEN SORGFÄLTIG DURCH UND VERGEWISSERN SIE SICH, DASS IHR EINSCHUB-DOPPELSEITENBRENNER RICHTIG INSTALLIERT, MONTIERT UND GEPFLEGT IST. DIE NICHTBEACHTUNG DIESER ANWEISUNGEN KANN ZU SCHWEREN KÖRPERVERLETZUNGEN UND/ODER SACHSCHÄDEN FÜHREN. WENN SIE FRAGEN ZUR MONTAGE ODER ZUM BETRIEB HABEN, WENDEN SIE SICH AN IHREN HÄNDLER, DEN GASGERÄTESERVICE ODER IHR GASUNTERNEHMEN.

- HINWEIS FÜR DAS INSTALLATIONSPROGRAMM:

DIESE ANWEISUNGEN NACH DER INSTALLATION BEIM VERBRAUCHER HINTERLASSEN.

- HINWEIS FÜR DEN VERBRAUCHER:

BEWAHREN SIE DIESE ANWEISUNGEN ZUR SPÄTEREN BEZUGNAHME AUF.

- DIESES GASKOCHGERÄT FÜR DEN AUßENBEREICH IST NICHT FÜR DEN EINBAU IN ODER AUF FREIZEITFAHRZEUGEN UND/ODER BOOTEN VORGEGEHEN.

\*FÜR GARANTIEZWECKE NOTIEREN SIE BITTE IHRE MODELLNUMMER, SERIENNUMMER, KAUFDATUM UND EINE KOPIE IHRER QUITTUNG ODER RECHNUNG AUF DER RÜCKSEITE IHRES HANDBUCHS AUF SEITE 16.

# SICHERHEITSHINWEISE

LESEN SIE VOR DEM ZUSAMMENBAU UND DER INBETRIEBNAHME IHRES EINSCHUB-DOPPELSEITENBRENNERS SORGFÄLTIG

Dieser Einschub-Doppelseitenbrenner muss gemäß den örtlichen Vorschriften oder, wenn er in einem Gebiet ohne örtliche Vorschriften installiert wird, gemäß der neuesten Ausgabe der nationalen Brenngasvorschriften ANSI Z223.1 installiert werden.

**WARNUNG:** Brennstoffe, die in gas- oder ölgefeuerten Geräten verwendet werden, und die Produkte der Verbrennung solcher Brennstoffe enthalten Chemikalien, von denen im Staat Kalifornien bekannt ist, dass sie Krebs, Geburtsfehler und/oder Fortpflanzungsschäden verursachen. Diese Warnung wird gemäß dem kalifornischen Gesundheits- und Sicherheitsgesetz Sec. 25249.6 ausgegeben.

## *DEN STANDORT FÜR IHREN EINSCHUB-DOPPELSEITENBRENNER*

Verwenden Sie Ihren Einschub-Doppelseitenbrenner **NICHT** in Garagen, Vorräumen, Luftschächten, Schuppen oder anderen geschlossenen Räumen. Ihr Doppelseitenbrenner darf **nur im Freien** verwendet werden, mit mindestens **53 cm** Abstand von der Rückseite und der Seite einer brennbaren Oberfläche. Der Doppelseitenbrenner darf nicht unter oder auf einer brennenden Oberfläche platziert werden. Der Verbrennungs- und Belüftungsluftstrom um den Einsatz herum darf nicht behindert werden.

**KINDER SCHÜTZEN:** Halten Sie Kinder während des Gebrauchs und bis zur Abkühlung nach dem Gebrauch von dem Doppelseitenbrenner fern. Erlauben Sie Kindern nicht, den Doppelseitenbrenner zu bedienen.

### FÜR IHRE SICHERHEIT...

Lagern oder verwenden Sie **NICHT** Benzin oder andere entflammare Dämpfe und Flüssigkeiten in der Nähe dieses oder eines anderen Gerätes.

Lagern Sie **KEINE** leeren oder vollen Ersatzgasflaschen und/oder Chemikalien unter oder in der Nähe dieses oder eines anderen Gerätes.

Halten Sie den Kraftstoffschlauch von heißen Oberflächen fern. Schützen Sie den Kraftstoffschlauch vor tropfendem Fett. Vermeiden Sie unnötiges Verdrehen des Schlauches. Prüfen Sie den Schlauch vor jedem Gebrauch visuell auf Schnitte, Risse, übermäßigen Verschleiß oder andere Schäden und ersetzen Sie ihn gegebenenfalls.

**NIEMALS** mit einem brennenden Streichholz oder einer offenen Flamme auf Gasleckagen prüfen.

**NIEMALS** einen Doppelseitenbrenner mit Deckel auf oder vor der Prüfung anzünden, um sicherzustellen, dass das Brennerrohr vollständig über der Gasventilöffnung sitzt.

Lehnen Sie sich **NIEMALS** über die Kochfläche, während Sie den Doppelseitenbrenner anzünden. Verwenden Sie Grillwerkzeuge mit Holzgriffen und isolierten Backofenhandschuhen guter Qualität, wenn Sie den Doppelseitenbrenner bedienen.

### WENN SIE GAS RIECHEN...

1. Absperrn des Gases zum Gerät an der Quelle.
2. Löschen Sie jede offene Flamme.
3. Entfernen Sie den doppelten Seitenbrenner-Deckel, um eventuelle Rauchansammlungen zu beseitigen.
4. Wenn der Gasgeruch fortbesteht, wenden Sie sich sofort an Ihren Gaslieferanten.

## *PRÜFUNG AUF GASAustrITT*

**TESTEN SIE NIEMALS AUF GASLECKS, WÄHREND DER EINSCHUB-DOPPELSEITENBRENNER EINGESCHALTET IST!** Vor der ersten Verwendung und zu Beginn jeder neuen Saison (oder bei Verwendung von LP, bei jedem Gasflaschenwechsel) ist es ein Muss, dass Sie auf Gaslecks überprüfen. Befolgen Sie diese Schritte:

1. Stellen Sie eine Seifenlösung her, indem Sie einen Teil flüssiges Reinigungsmittel und einen Teil Wasser mischen.
2. Schalten Sie die Wärmeregulierungsventile aus und schalten Sie dann das Gas an der Quelle ein.
3. Tragen Sie die Seifenlösung auf alle Gasanschlüsse auf: Wenn die Anschlüsse nicht richtig abgedichtet sind, entstehen Blasen in der Seifenlösung. Ziehen Sie sie nach Bedarf an oder reparieren Sie sie.
4. Wenn Sie ein Gasleck haben, das Sie nicht reparieren können, stellen Sie das Gas an der Quelle ab, trennen Sie die Brennstoffleitung vom Doppelseitenbrenner ab und rufen Sie sofort Ihren Händler und Gaslieferanten an, um professionelle Hilfe zu erhalten.



# SICHERHEITSHINWEISE (FORTS.)

## SICHERHEIT VON ERDGAS

Ihr Erdgas-Einschub-Doppelseitenbrenner ist so ausgelegt, dass er NUR mit Erdgas betrieben werden kann, und zwar bei einem Druck von 5.8" water column (W.C.)/14.5 mbar/1.45 KPa, der am Erdgasregler, der mit dem Doppelseitenbrenner und den Erdgasöffnungen an den Ventrirohren mitgeliefert wird, reguliert wird. Erkundigen Sie sich bei Ihrem Gasversorgungsunternehmen nach dem örtlichen Gasdruck und bei Ihrer Gemeinde nach den baurechtlichen Anforderungen.

Erkundigen Sie sich bei Ihrem Gasversorgungsunternehmen oder bei den örtlichen Bauvorschriften nach Anweisungen für die Installation der Gasversorgungsleitung oder rufen Sie einen lizenzierten und sachkundigen Installateur an.

### Es wird empfohlen, ein "ON-OFF"-Absperventil an der Gasversorgungsquelle zu installieren:

- Im Freien, nachdem die Gasleitungsrohre die Außenwand verlassen haben oder bevor die Gasleitungsrohre in den Boden eindringen.
- Innen in der Kraftstoff-Zweigleitung an einer zugänglichen Stelle in der Nähe der Versorgungsleitung.

Rohrdichtungsmasse oder Rohrgewindeband des Typs, der gegen die Wirkung von Erdgas beständig ist, muss für alle Rohr-Außengewinde verwendet werden. Bei der Herstellung der Verbindung ist mindestens auf die ersten drei Gewinde eine Dichtungsmasse oder ein Band aufzutragen.

Trennen Sie Ihren Doppelseitenbrenner von der Brennstoffquelle, wenn die Gasversorgung bei hohen Drücken getestet wird. Dieses Gerät und sein einzelnes Absperventil müssen während jeder Druckprüfung dieses Systems bei einem Druck von mehr als 3,5 kPa (1/2 psig) / 37 mBar vom Gasversorgungsleitungssystem getrennt werden.

Schalten Sie Ihren Doppelseitenbrenner aus, wenn die Gasversorgung bei niedrigen Drücken getestet wird. Dieses Gerät muss durch Schließen des Einzelventils vom Gasversorgungsleitungssystem getrennt werden.

**WARNUNG:** Die Gasventile werden im Werk für den Betrieb mit Flüssiggas oder Erdgas voreingestellt. Wenn Sie auf eine andere Gasart umstellen möchten, wenden Sie sich für weitere Einzelheiten an Ihren Händler für Einschub-Doppelseitenbrenner, einen zugelassenen Installateur oder ein autorisiertes Servicezentrum. Umrüstsätze werden nicht an die Allgemeinheit verkauft und erfordern eine professionelle Wartung. Wenn ein Gerät nicht ordnungsgemäß umgebaut wird, kann dies zu schweren Verletzungen bei Ihnen selbst und/oder anderen Personen, zu irreparablen Schäden an Ihrem Doppelseitenbrenner und zum Erlöschen der Garantie führen.

## SICHERHEIT! VORSICHT VOR SPINNEN



**VORSICHT: DIE BRENNER MÜSSEN VOR DEM ERSTEN GEBRAUCH INSPIZIERT UND GEREINIGT WERDEN.**

Spinnen und kleine Insekten spinnen gelegentlich während der Lagerung, des Transports und/oder nach langen Perioden der Nichtbenutzung Netze oder bauen Nester in den Brennern. Diese Bahnen können zu einer Behinderung des Gasflusses führen, was zu einem Feuer in und um die Brennerrohre herum führen kann. Diese Art von Feuer wird als "FLASH- BACK" bezeichnet und kann Ihren Doppelseitenbrenner ernsthaft beschädigen und einen unsicheren Betriebszustand für den Benutzer schaffen. Obwohl ein verstopftes Brennerrohr nicht die einzige Ursache für "FLASH-BACK" ist, ist es die häufigste Ursache, und eine häufige Inspektion und Reinigung der Brenner ist notwendig.

# SICHERHEITSHINWEISE (FORTS.)

## SICHERHEIT VON PROPANGAS

Ihr Propan-Einschub-Doppelseitenbrenner ist so konstruiert, dass er NUR mit Propangas bei einem Druck von 11" Wassersäule (W.C.)/27,4 mbar/2,74 KPa betrieben werden kann, wenn er mit einem Propanregler an der Versorgungsleitung, der am Haushaltszähler reguliert wird, und Propanöffnungen an den Ventrirohren ausgestattet ist.

Ihr Propan-Doppelseitenbrenner ist für die Verwendung mit einer Standard-Gasflasche von 20 lb/7 kg ausgelegt und muss gemäß den Spezifikationen der CE-NORMS konstruiert und gekennzeichnet sein: EN417 und Prüfcode 215 gebaut und gekennzeichnet sein. Die Gasflasche muss gemäß den CE-Vorschriften des europäischen Bestimmungslandes, in dem sie verwendet werden soll, konstruiert und gekennzeichnet werden.

**Halten Sie den Zylinder immer in einer aufrechten Position sicher befestigt.**

**Schließen Sie niemals eine unregulierte Propangasflasche an den Doppelseitenbrenner an.**

**Setzen Sie Propangasflaschen nicht übermäßiger Hitze aus.**

**VORSICHT:** Lagern Sie niemals eine Propangasflasche innerhalb eines Gebäudes oder in der Nähe eines gasbetriebenen Geräts.

**WARNUNG:** Die Gasventile werden im Werk für den Betrieb mit Flüssiggas oder Erdgas voreingestellt. Wenn Sie auf eine andere Gasart umstellen möchten, wenden Sie sich für weitere Einzelheiten an Ihren Händler für Einschub-Doppelseitenbrenner, einen zugelassenen Installateur oder ein autorisiertes Servicezentrum. Umrüstsätze werden nicht an die Allgemeinheit verkauft und erfordern eine professionelle Wartung. Wenn ein Gerät nicht ordnungsgemäß umgebaut wird, kann dies zu schweren Verletzungen bei Ihnen selbst und/oder anderen Personen, zu irreparablen Schäden an Ihrem Doppelseitenbrenner und zum Erlöschen der Garantie führen.

## SICHERHEIT! VORSICHT VOR SPINNEN



**VORSICHT: DIE BRENNER MÜSSEN VOR DEM ERSTEN GEBRAUCH INSPIZIERT UND GEREINIGT WERDEN.**

Spinnen und kleine Insekten spinnen gelegentlich während der Lagerung, des Transports und/oder nach langen Perioden der Nichtbenutzung Netze oder bauen Nester in den Brennern. Diese Netze können zu einer Behinderung des Gasflusses führen, was zu einem Feuer in und um die Brennerrohre herum führen kann. Diese Art von Feuer wird als "FLASH- BACK" bezeichnet und kann Ihren Doppelseitenbrenner ernsthaft beschädigen und einen unsicheren Betriebszustand für den Benutzer schaffen. Obwohl ein verstopftes Brennerrohr nicht die einzige Ursache für "FLASH-BACK" ist, ist es die häufigste Ursache, und eine häufige Inspektion und Reinigung der Brenner ist notwendig.

## WARNUNG

- **Lagern Sie unter oder in der Nähe dieses Einschub-Doppelseitenbrenners keine Ersatz- oder getrennten Flüssigpropanflaschen.**
- **Eine verbeulte oder rostige Flüssigpropanflasche kann gefährlich sein und sollte von Ihrem Flüssigpropanlieferanten überprüft werden.**
- **Verwenden Sie keine Flüssigpropanflasche mit einem beschädigten Ventil.**



# INSTALLATIONSANLEITUNG

LESEN SIE VOR DEM ZUSAMMENBAU UND DER INBETRIEBNAHME IHRES EINSCHUB-DOPPELSEITENBRENNERS SORGFÄLTIG

Ihr eingebauter Einschub-Doppelseitenbrenner kommt vollständig montiert zu Ihnen. Wir empfehlen dringend die professionelle Installation und den Anschluss des Doppelseitenbrenners. In dieser Anleitung finden Sie die erforderlichen Maße, die Sie oder Ihr Bauherr für den Bau einer gemauerten Struktur zur Unterbringung Ihres Doppelseitenbrenners für den Außenbereich benötigen.

**HINWEIS FÜR DAS INSTALLATIONSPROGRAMM:** Überlassen Sie diese Anweisungen dem Verbraucher zum späteren Nachschlagen. Der Doppelseitenbrenner muss in Übereinstimmung mit allen örtlichen Bauvorschriften installiert werden.

## SPEZIFIKATIONEN FÜR EINSCHUB-DOPPELSEITENBRENNERSTRUKTUR

1. Das von Ihnen gewählte Mauerwerk kann für den Schrankbau für den eingebauten Doppelseitenbrenner verwendet werden; es muss jedoch aus **nicht brennbarem** Material bestehen. Denken Sie bei der Wahl des Standorts für Ihren Doppelseitenbrenner daran, dass er NICHT unter einer brennbaren Überkopfkonstruktion angebracht werden sollte. Auf beiden Seiten des Einbauschanks müssen obere und ebenerdige Lüftungsöffnungen für die Verbrennungsluft vorgesehen werden. Der Einsatz des Doppelseitenbrenners muss ungehindert bleiben, um die Verbrennungsluft und die Belüftung zu ermöglichen.
2. Der Doppelseitenbrenner erfordert eine Wandöffnung mit folgenden Abmessungen: **Siehe SEITEN 6 & 7 für verschiedene Modelle.**
3. Setzen Sie den doppelten Seitenbrenner in die Wandöffnung ein, wie in der Abbildung auf den Seiten 6 und 7 gezeigt. Der doppelte Seitenbrenner ruht auf den Seiten- und Rückkanten des Einsatzes.
4. **Für Propangas muss der LP-Tank-Speicherbereich von einem doppelten Seitenbrenner aus ISOLIERT und entlüftet werden.**
5. Verwenden Sie für diese Konstruktion keine brennbaren Materialien. Der horizontale Mindestabstand zur angrenzenden brennbaren Oberfläche von der Seite und der Rückseite des Doppelseitenbrenners muss 53 cm betragen. Hinter dem Doppelseitenbrenner ist ein Abstand von 15 cm erforderlich, um die Belüftung zu ermöglichen.

## ANSCHLUSS AN DIE GASQUELLE

In den folgenden Anweisungen und Abbildungen finden Sie typische Gasversorgungsanschlüsse. Wir empfehlen dringend die professionelle Installation **und** den Anschluss des Doppelseitenbrenners.

**WICHTIG:** Bevor Sie den Doppelseitenbrenner an die Gasquelle anschließen, vergewissern Sie sich, dass sich die Steuerknöpfe des Doppelseitenbrenners in der "OFF"-Stellung befinden.

## ERDGAS-VERBINDUNGEN

**WICHTIG:** Bull Outdoor Products empfiehlt nicht die Verwendung von Schnellkupplungen oder -leitungen für das Gerät. Die Verwendung dieser Art von Fittings oder Leitungen könnte zu einem geringen Gasdurchfluss führen und die Leistung des Geräts stark beeinträchtigen.

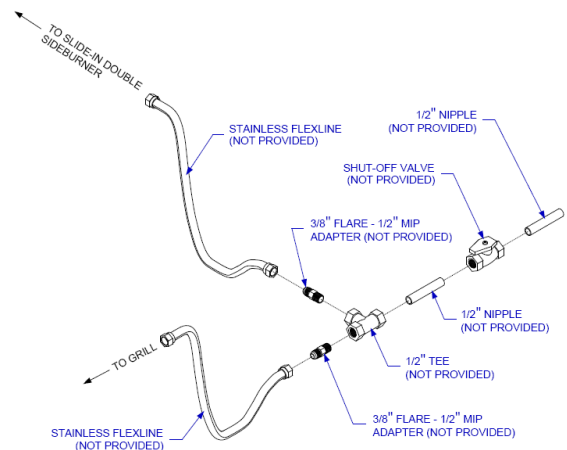
- Rohrdichtungsmasse oder Rohrgewindeband des Typs, der gegen die Einwirkung von Erdgas beständig ist, muss für alle Rohr-Außengewinde verwendet werden.
- Bringen Sie beim Herstellen der Verbindung mindestens die ersten drei Gewindgänge mit Masse oder Klebeband an.
- Kunststoffkappe vom Regler entfernen.
- Befestigen Sie die Edelstahl-Flexleitung 3/8" mit Bördel-Innengewinde am Regler.
- Das andere Ende der flexiblen Leitung wird über einen Nippel am Absperrventil befestigt.
- Schließen Sie ein Absperrventil an die Gasversorgungsleitung an.

**GASLECKPRÜFUNG DURCHFÜHREN - SIEHE SEITE 2**

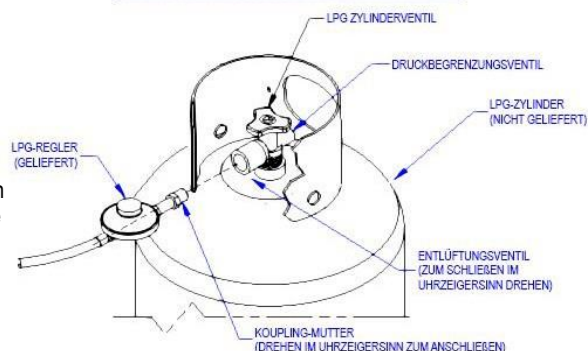
## PROPANGAS-VERBINDUNGEN

- Der mit diesem Gerät gelieferte Flüssiggas-Druckregler und die Schlauchbaugruppe müssen ohne Änderungen verwendet werden. Wenn diese Baugruppe ersetzt werden muss, verwenden Sie nur den Typ 1, der in der mit diesem Gerät gelieferten Teilleiste angegeben ist. Verwenden Sie einen LP-Tank mit einem Flaschenventil vom Typ 1.
- Stellen Sie sicher, dass der Tank fest in aufrechter Position befestigt ist.
- Drehen Sie die schwarze Überwurfmutter der Schlauch- und Reglerbaugruppe im Uhrzeigersinn.
- Stellen Sie sicher, dass sie vollständig auf das Flaschenventil aufgeschraubt ist, bevor Sie die Gaszufuhr einschalten

**GASLECKPRÜFUNG DURCHFÜHREN - SIEHE SEITE 2**



PROPAN TANKANSCHLUSS AUSSERHALB DER USA

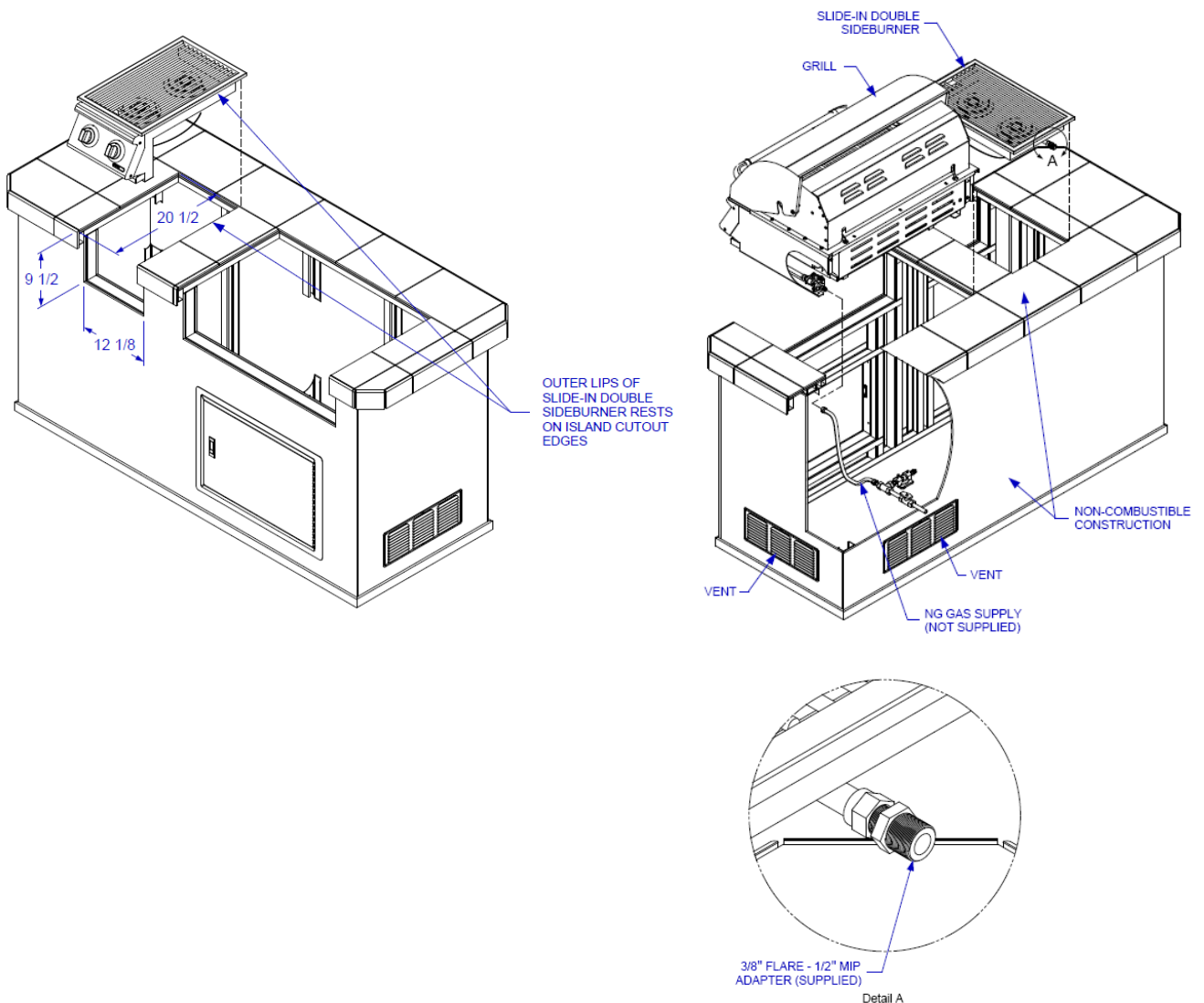


# INSTALLATIONSANLEITUNG (FORTS.)

## INSTALLATIONSSPEZIFIKATIONEN FÜR ERDGAS-EINSCHUB-DOPPELSEITENBRENNER IM FREIEN

### HINWEIS:

- Auf beiden Seiten des Einbauschranks müssen Entlüftungen für die Verbrennungsluft und die Belüftung vorgesehen werden.
- Wenn Sie einen Standort für Ihren Doppelseitenbrenner wählen, denken Sie daran, dass er niemals unter einer brennbaren Konstruktion über dem Boden stehen sollte.
- Die Seiten und die Rückseite des Doppelseitenbrenners sollten nicht näher als **53 cm** an der brennbaren Konstruktion liegen.
- Lagern Sie **KEINE** leeren oder vollen Reservetanks unter oder in der Nähe dieses oder eines anderen Gerätes.
- Hinter dem doppelten Seitenbrenner muss mindestens 6" Thekenraum vorhanden sein, um eine Belüftung zu ermöglichen.
- Ein 1/2"-Hartrohr ist für den Anschluss an den NG-Doppelseitenbrenner-Regler erforderlich.



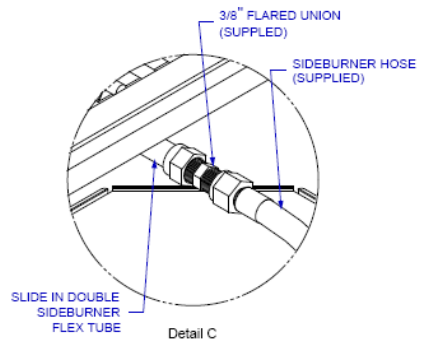
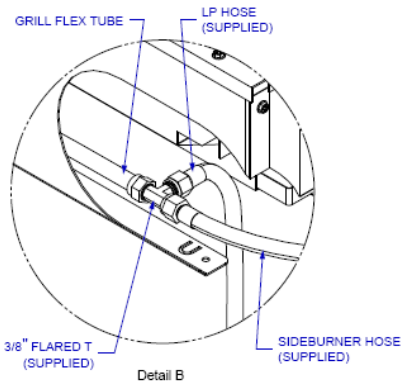
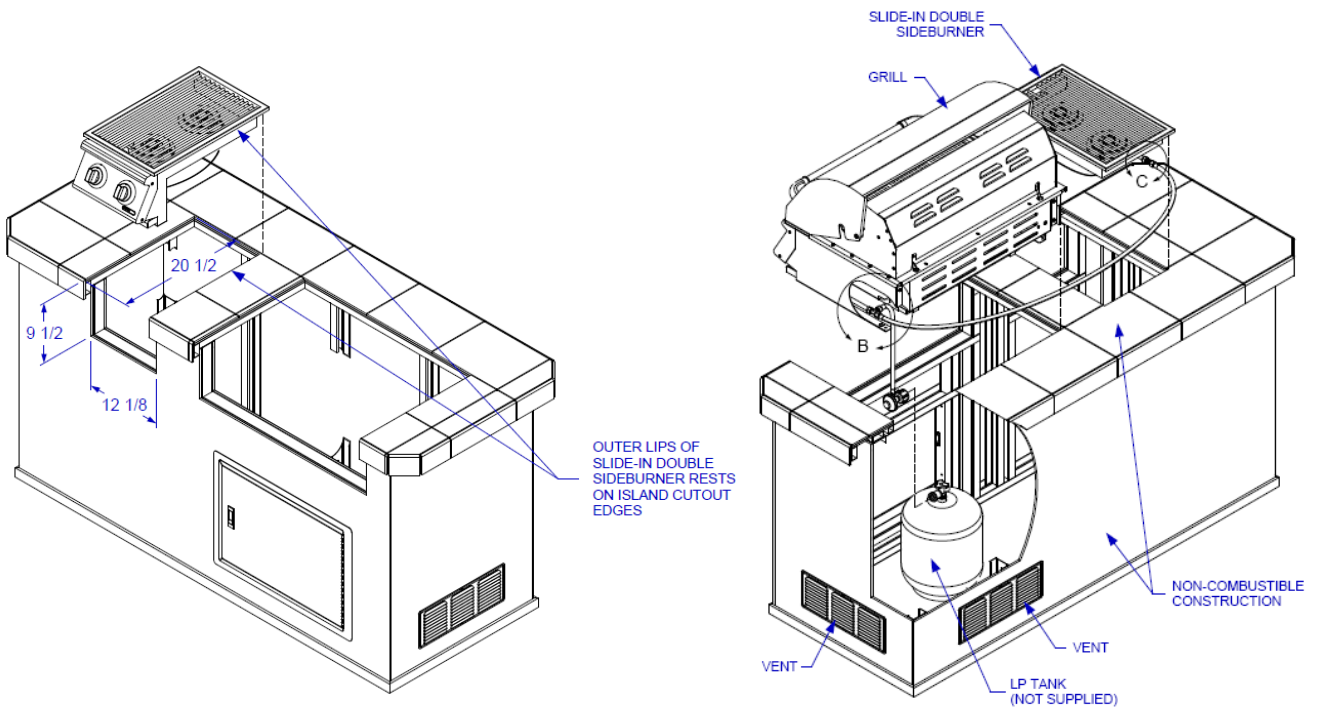
# INSTALLATIONSANLEITUNG (FORTS.)

## INSTALLATIONSSPEZIFIKATIONEN FÜR DEN PROPANGASEINSCHUB IM FREIEN MIT DOPPELSEITENBRENNER



### HINWEIS:

- Auf beiden Seiten des Einbauschanks müssen Entlüftungen für die Verbrennungsluft und die Belüftung vorgesehen werden.
- Wenn Sie einen Standort für Ihren Doppelseitenbrenner wählen, denken Sie daran, dass er niemals unter einer brennbaren Konstruktion über dem Boden angebracht werden sollte.
- Die Seiten und die Rückseite des Doppelseitenbrenners sollten nicht näher als **53 cm** an der brennbaren Konstruktion liegen.
- Lagern Sie **KEINE** leeren oder vollen Reservetanks unter oder in der Nähe dieses oder eines anderen Gerätes.
- Hinter dem doppelten Seitenbrenner muss mindestens 15 cm Thekenraum vorhanden sein, um eine Belüftung zu ermöglichen.





# INSPEKTION / REINIGUNG VON BRENNERN UND GASVENTILEN

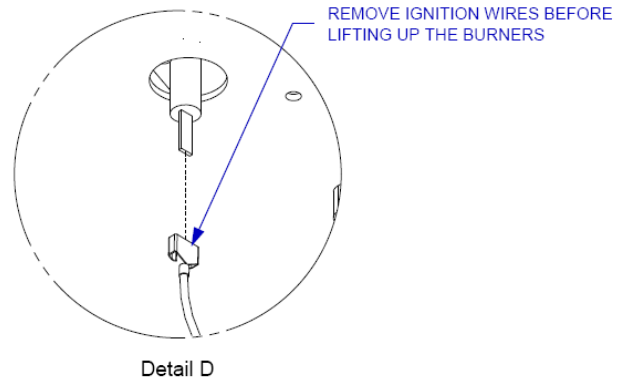
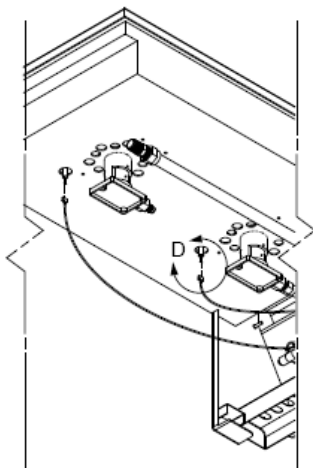
Wenn Sie diese Reinigungsverfahren rechtzeitig befolgen, wird Ihr Einschub-Doppelseitenbrenner mit minimalem Aufwand sauber gehalten und ordnungsgemäß funktionieren.



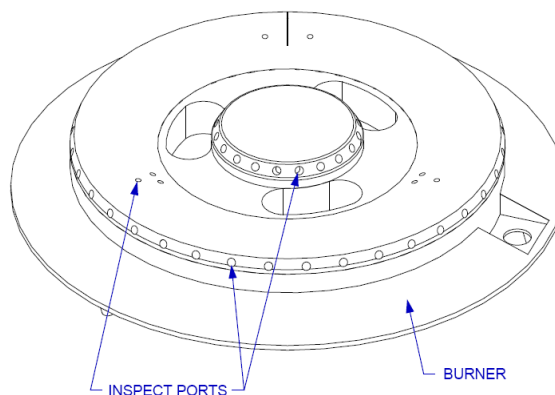
**VORSICHT** - Schalten Sie immer die Gaszufuhr ab, bevor Sie Ihren Doppelseitenbrenner löschen.

## **BRENNERREINIGUNG**

1. Brenner aus dem Doppelseitenbrennereinsatz entfernen. Achten Sie darauf, die Zündkabel von unten zu entfernen, bevor Sie die Brenner anheben (siehe Zeichnung unten).



2. Mit einer schmalen Flaschenbürste mit flexiblem Griff mehrmals durch das Brennerrohr führen.
3. Überprüfen Sie die Brennerbaugruppe auf korrosionsbedingte Öffnungen.
4. Überprüfen Sie die Brenneröffnungen und reinigen Sie verstopfte Öffnungen mit einem steifen Metalldraht.



# INSPEKTION / REINIGUNG VON BRENNERN UND GASVENTILEN (FORTS.)

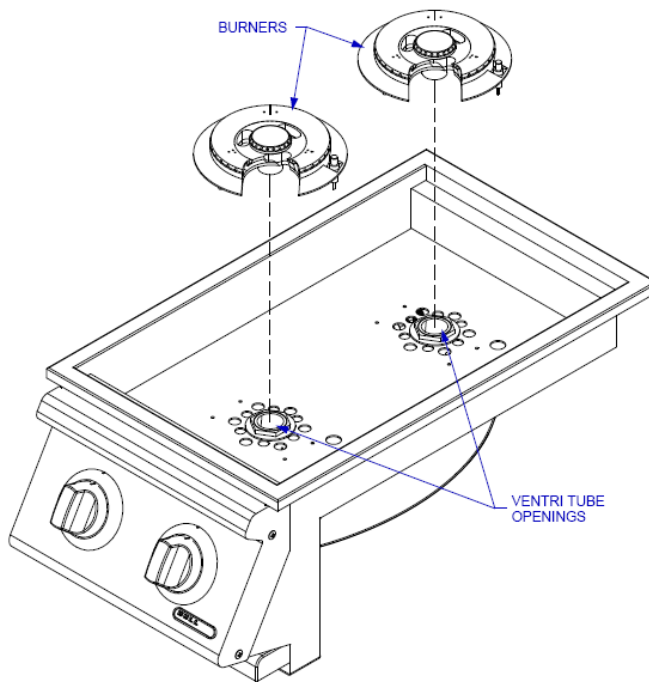
**BRENNERWECHSEL IN DEN EINSATZ**

# BULL



**VORSICHT - Schalten Sie immer die Gaszufuhr ab, bevor Sie Ihren Doppelseitenbrenner löschen.**

1. Brenner wieder in den Doppelseitenbrennereinsatz einsetzen.
2. Überprüfen Sie die Brenner nach dem Auswechseln auf ihre korrekte Position. **Vergewissern Sie sich, dass die Rohre am Boden der Brenner innerhalb der Ventrirohre liegen (siehe Zeichnung unten). Wenn die Brennerrohre nicht in den Ventrirohren sitzen, kann das Anzünden der Brenner eine Explosion und/oder einen Brand verursachen.**



## ZÜNDUNGSPRÜFUNG

Bei auf "AUS" gestellten Steuerknöpfen den ersten Zünder auf das Vorhandensein von Funken am Brenner überprüfen. Drücken Sie den Steuerknopf ganz hinein und drehen Sie ihn langsam um eine 1/4-Drehung nach links (gegen den Uhrzeigersinn), bis ein Klicken zu hören ist; der auf den Schlagblock schlagende Auslöser sollte einen blauen Funken an der Zünderspitze erzeugen. Den Steuerknopf wieder auf "OFF" stellen. Den anderen Zünder nach dem gleichen Verfahren prüfen.

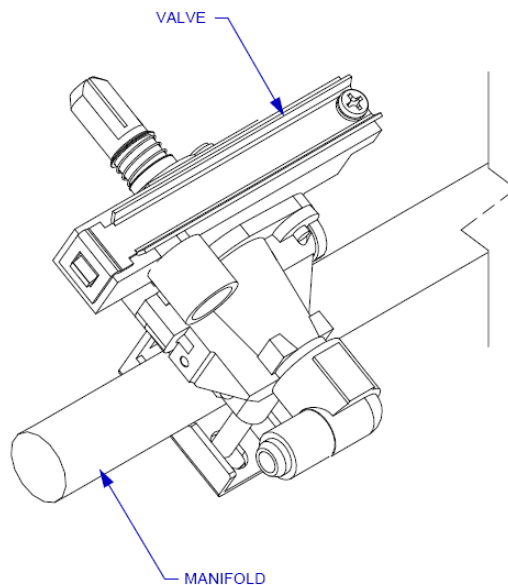
## ÜBERPRÜFUNG DES BRENNERBETRIEBS

**HINWEIS:** Bei der ersten Montage werden die Gasleitungen und Brenner mit Luft gefüllt sein. Damit die Brenner richtig zünden können, müssen sich die Leitungen mit Gas füllen. Es kann mehrere Versuche zum Anzünden der Brenner erfordern, bevor Sie erfolgreich sind.

1. Schalten Sie die Gaszufuhr ein, wenn sich die Doppelseitenbrenner-Steuerknöpfe in der "OFF"-Position befinden.

# INSPEKTION / REINIGUNG VON BRENNERN UND GASVENTILEN (FORTS.)

2. Zünden Sie den Brenner an, indem Sie seinen Drehknopf vollständig und langsam (3 bis 4 Sekunden) eindrücken und ihn etwa 1/4 Drehung nach links (gegen den Uhrzeigersinn) drehen, bis ein Klicken zu hören ist. Die Dauer von 3 bis 4 Sekunden sollte genug Gas zum Anzünden des Brenners liefern. Wenn der Brenner nicht zündet, stellen Sie den Steuerknopf sofort wieder auf "OFF", warten Sie einige Minuten, bis das Gas sich verteilt hat, und wiederholen Sie den Vorgang. Nachdem der Brenner erfolgreich gezündet wurde, drehen Sie den Drehknopf auf "OFF". Wiederholen Sie den Vorgang, um den anderen Brenner zu überprüfen.
3. Wenn der/die Brenner nach mehreren Versuchen nicht zündet/zündet/zünden, unterbrechen Sie die Gaszufuhr an der Quelle und überprüfen Sie erneut auf Hindernisse für den Gasfluss und die Öffnungen.



## KOCHKOMPONENTE

**WICHTIG:** Vor dem ersten Gebrauch: Waschen Sie den Rost mit warmem Seifenwasser. Gründlich abspülen und trocknen. Metalloberflächen gelegentlich mit Speiseöl würzen. (Nach dem Kochen die Station für NICHT MEHR als fünf Minuten auf hohe Stufe stellen, um überschüssiges Fett oder Speisereste abzubrennen).

## JETZT IST IHR EINSCHUB-DOPPELSEITENBRENNER EINSATZBEREIT!

Vor der ersten Verwendung und zu Beginn jeder Grillsaison:

1. Bitte lesen Sie die Sicherheits-, Beleuchtungs- und Bedienungsanleitung sorgfältig durch.
2. Prüfen Sie Gasventile, Düsen, Brennerrohre und Brenneröffnungen auf eventuelle Verstopfungen.
3. GASLECKPRÜFUNG DURCHFÜHREN - SIEHE SEITE 2.

# BELEUCHTUNG & BEDIENUNGSANLEITUNG

VORSICHT: UM IHRE SICHERHEIT ZU GEWÄHRLEISTEN, BEDIENEN SIE DEN DOPPELSEITENBRENNER ERST DANN, WENN SIE DIE ANLEITUNG VOLLSTÄNDIG GELESEN UND VERSTANDEN HABEN.

## BELEUCHTUNGSVERFAHREN

### Zündbrenner:

1. Machen Sie sich mit den Sicherheitsrichtlinien auf der Vorderseite des Handbuchs vertraut. **RAUCHEN SIE NICHT, WÄHREND SIE DEN DOPPELSEITENBRENNER ANZÜNDEN ODER DIE GASVERSORGUNGSANSCHLÜSSE ÜBERPRÜFEN!**
2. Wenn Ihre doppelte Seitenbrenner-Brennstoffquelle eine LP-Gasflasche ist, überprüfen Sie, ob die Flasche gefüllt ist.
3. Überprüfen Sie, ob die Brennerrohre richtig in den Ventrirohren sitzen.
4. Stellen Sie sicher, dass alle Gasanschlüsse sicher angezogen sind. **PRÜFUNG AUF LECKS MIT EINER SEIFENLÖSUNG, NIEMALS MIT EINER FLAMME.** (Anweisungen zur Gasleckprüfung finden Sie auf Seite 2).
5. Entfernen Sie den Deckel immer vor dem Anzünden.
6. Stellen Sie die Steuerknöpfe auf "OFF" und öffnen Sie die Gasversorgung, die LP-Flasche oder das Erdgasventil.
7. Um den/die Brenner zu zünden: Drücken Sie den Steuerknopf vollständig ein und drehen Sie ihn langsam (3 bis 4 Sekunden) ca. 1/4 Umdrehung nach links (gegen den Uhrzeigersinn), bis ein Klicken zu hören ist. Die Dauer von 3 bis 4 Sekunden sollte genug Gas zum Anzünden des Brenners liefern. Wenn der Brenner nicht zündet, stellen Sie den Drehknopf sofort wieder auf "OFF", warten Sie einige Minuten, bis das Gas sich verteilt hat, und wiederholen Sie den Vorgang.
8. Stellen Sie den/die Bedienungsknopf(e) auf die gewünschte Kochtemperatur ein.

**HINWEIS:** Wenn der/die Zünder keinen Funken an der Elektrodenspitze erzeugen, kann der Brenner manuell mit einem kaminartigen Streichholz angezündet werden.

**HINWEIS: Zum Anzünden des Doppelseitenbrenners mit einem Streichholz vom Typ Kamin,** befolgen Sie die Schritte 1 bis 6 oben. Entfernen Sie das Kochgitter und setzen Sie ein angezündetes Kaminstreichholz oder einen langhalsigen Butanzünder ein und stellen Sie die Flamme in die Nähe der Brenneröffnungen. Drücken Sie den/die Bedienungsknopf(e) ein und drehen Sie ihn/sie nach links auf die Einstellung "HIGH", um Gas freizusetzen. Der/die Brenner sollten sofort brennen. Kochrost austauschen und Brenner auf die gewünschte Kochtemperatur einstellen.

## BETRIEBSVERFAHREN

**Abbrennen:** Bevor Sie das erste Mal auf Ihrem Doppelseitenbrenner kochen, sollten Sie den Doppelseitenbrenner verbrennen, um jegliche Gerüche oder Fremdkörper zu beseitigen, indem Sie die Brenner entzünden und etwa fünf Minuten lang auf der Einstellung "HOCH" arbeiten. Sie können dann entweder den Regler auf "AUS" stellen oder sofort auf Ihrem Doppelseitenbrenner kochen, indem Sie den/die Regler auf eine niedrigere Einstellung drehen.

**VORSICHT: LASSEN SIE DEN EINSCHIEBBAREN DOPPELSEITENBRENNER NICHT UNBEAUF SICHTIGT, WÄHREND ER BENUTZT WIRD.**

**Vorwärmen:** Es ist notwendig, den Doppelseitenbrenner vor dem Garen bestimmter Lebensmittel je nach Art des Lebensmittels und der Kochtemperatur kurz vorzuheizen. Lebensmittel, die eine hohe Kochtemperatur benötigen, müssen fünf Minuten lang vorheizen; Lebensmittel, die eine niedrigere Kochtemperatur benötigen, brauchen nur zwei bis drei Minuten.

# REINIGUNG UND WARTUNG

**VORSICHT: LASSEN SIE DEN EINSCHIEBBAREN DOPPELSEITENBRENNER VOR DER REINIGUNG IMMER VOLLSTÄNDIG ABKÜHLEN.**

## REINIGUNG DES KOCHGITTERS

Drehen Sie nach dem Kochen den/die Bedienungsknopf(e) auf "OFF" und lassen Sie den Doppelseitenbrenner abkühlen, bevor Sie versuchen, Ihren Kochrost zu reinigen. Vor der ersten Verwendung und in regelmäßigen Abständen wird empfohlen, den Rost in einer milden Seifen- und Warmwasserlösung zu waschen. Sie können einen Waschlappen oder eine Gemüsebürste verwenden, um den Rost zu reinigen.

## REINIGUNG DER BRENNER

**WICHTIG:** Die Gasregelknöpfe sollten sich in der "OFF"-Position befinden, und die Kraftstoffleitung sollte vom Gasventilkrümmer abgetrennt werden. Um die Wahrscheinlichkeit eines FLASHBACK zu verringern, sollte das unten stehende Verfahren mindestens einmal im Monat oder wenn Ihr Doppelseitenbrenner längere Zeit nicht benutzt wurde, durchgeführt werden.

1. Entfernen Sie die Brenner aus dem Doppelseitenbrennereinsatz, indem Sie die Brenner vorsichtig von den Ventrirohren wegheben (siehe Seite 8).
2. Die gesamte Außenfläche des Brenners mit einer Drahtbürste bürsten, um Rückstände und Schmutz zu entfernen. Reinigen Sie verstopfte Öffnungen und/oder Brenneröffnungen mit einem steifen Draht, z.B. einer offenen Büroklammer.
3. Überprüfen Sie die Brenner auf Schäden (Risse oder Löcher) und bestellen und installieren Sie einen neuen Brenner, falls solche Schäden festgestellt werden.
4. Prüfen Sie nach der Installation, ob die Brennerrohre korrekt in den Ventrirohren platziert sind. Prüfen Sie auch die Position der Funkenelektrode.

## JÄHRLICHE REINIGUNG DES GEHÄUSES DES DOPPELSEITENBRENNERS

In regelmäßigen Abständen sollte der Doppelseitenbrenner gründlich gereinigt werden, um eine optimale Leistung zu gewährleisten.

1. Die Gaszufuhr an der Quelle absperren und die Brennstoffleitung vom Gasventilkrümmer trennen. Schützen Sie den Anschluss der Kraftstoffleitung.
2. Entfernen und reinigen Sie das Kochgitter wie oben beschrieben.
3. Decken Sie die Gasöffnungen mit einem Stück Aluminiumfolie ab.
4. Bürsten Sie die Innenseite und den Boden des Doppelseitenbrenners mit einer steifen Drahtbürste und waschen Sie ihn mit einer milden Seifen- und Warmwasserlösung ab. Gründlich spülen und trocknen lassen.
5. Entfernen Sie die Aluminiumfolie von den Öffnungen und prüfen Sie, ob sie verstopft sind.
6. Prüfen Sie den Zünder wie auf Seite 9 beschrieben.
7. Kochgitter austauschen.
8. Schließen Sie die Gasquelle wieder an und beobachten Sie die Brennerflamme auf korrekten Betrieb.

**WICHTIG:** Sie sollten den Boden des Gehäuses des Doppelseitenbrenners NICHT mit Aluminiumfolie, Sand oder einer anderen fettabsorbierenden Substanz auskleiden. Es könnte ein Brand entstehen.

## REINIGUNG UND WARTUNG VON EDELSTAHL

Rostfreier Stahl ist ein korrosionsbeständiger Chrom/Nickel-Stahl, der sowohl dauerhaft als auch stark ist und einen hervorragenden Glanz aufweist. Das Ziel Ihrer Reinigungs- und Wartungsroutine sollte es sein, die schützende Chromoxidschicht des Edelstahls intakt zu halten. Das ist es, was Korrosion verhindert. Entgegen der landläufigen Meinung ist Edelstahl NICHT rostfrei, insbesondere nicht in der Umgebung eines Schwimmbads. Chlor, Brom, einige Düngemittel und andere Elemente sind extrem ätzende Chemikalien für Edelstahl. Diese Chemikalien in Verbindung mit Hitze und Feuchtigkeit erhöhen die Korrosionsneigung dieser Chemikalien erheblich. Regelmäßige Reinigung ist die beste Art und Weise, Korrosion zu verhindern und Ihren Bull-Edelstahlprodukten jahrelange Freude zu verleihen.

# FEHLERBEHEBUNG

## WENN DER EINSCHIEBBARE DOPPELSEITENBRENNER NICHT RICHTIG FUNKTIONIERT

1. Stellen Sie das Gas an der Quelle ab, drehen Sie den/die Drehknopf(e) auf "OFF" und warten Sie fünf Minuten, bevor Sie es erneut versuchen.
2. Gasversorgung/Anschlüsse prüfen.
3. Wiederholen Sie den Beleuchtungsvorgang.

Wenn der Doppelseitenbrenner immer noch nicht richtig funktioniert, **GAS AN DER QUELLE "ABSTELLEN", DREHKNÖPFE AUF "AUS" DREHEN**, Warten Sie, bis der Doppelseitenbrenner abgekühlt ist, und überprüfen Sie Folgendes:

### a. Fehlausrichtung von Brennerrohr(en) über Ventrirohr(en)

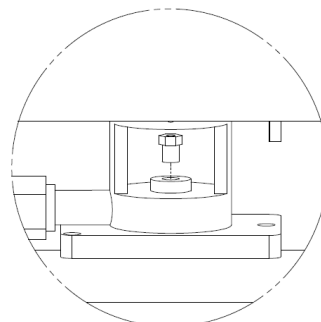
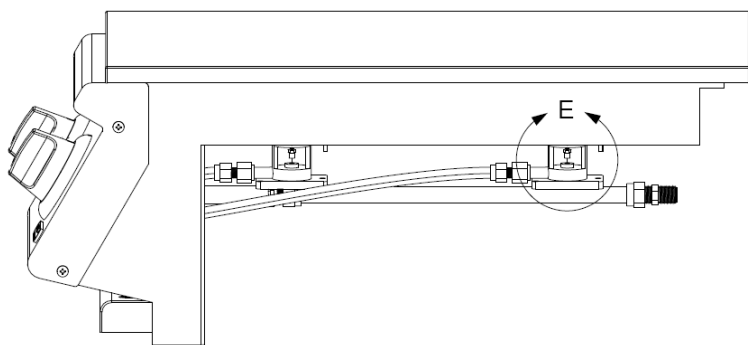
**KORREKTUR:** Positionieren Sie das/die Brennerrohr(e) so, dass es/es richtig in dem/den Ventrirohr(en) sitzt.

### b. Verstopfung der Gasleitung

**KORREKTUR:** Entfernen Sie die Kraftstoffleitung vom Doppelseitenbrenner. **UM DIE FREILIEGENDE GASLEITUNG NICHT RAUCHEN!** Gaszufuhr eine Sekunde lang öffnen, um ein Hindernis aus der Brennstoffleitung auszublasen. Gaszufuhr an der Quelle absperren und die Brennstoffleitung wieder an den Doppelseitenbrenner anschließen.

### c. Verschlussene Blende

**KORREKTUR:** Entfernen Sie die Mündung aus dem Ventri-Tubus und entfernen Sie vorsichtig jede Verstopfung mit einem feinen Draht. Die Mündung wieder auf das Ventrikelrohr aufsetzen. Wenn der Verdacht auf eine Verstopfung des Gasventils oder des Ventrirohrs besteht, wenden Sie sich bitte an Ihren Händler für Doppelseitenbrenner oder an den Gasgeräteservice, um Hilfe zu erhalten.



Detail E

### d. Fehlausrichtung des Zünders am Brenner

**KORREKTUR:** Prüfen Sie die korrekte Position der Zündspitze. Die Spitze des Zünders sollte sich relativ nahe an den Brenneröffnungen befinden und frei von Fett für die Funkenentladung sein. Der Zünddraht sollte fest mit der Ventilzündung und dem Zünder verbunden sein. Ersetzen Sie den Zünddraht, wenn der Draht gebrochen oder gerissen ist. Bei geschlossener Gaszufuhr und auf "AUS" gestellten Steuerknöpfen ist der positive Zünder einzeln auf das Vorhandensein von Funken an der Zünderspitze zu überprüfen. Drücken Sie den Steuerknopf ganz hinein und drehen Sie ihn etwa 1/4 Umdrehung nach links (gegen den Uhrzeigersinn), bis ein Klicken zu hören ist; der auf den Schlagblock schlagende Auslöser sollte einen blauen Funken an der Zünderspitze erzeugen. Den Steuerknopf wieder auf "OFF" stellen.

### Wenn eine Wiederzündung notwendig ist

Solange der Doppelseitenbrenner noch heiß ist, müssen Sie mindestens fünf Minuten warten, bevor Sie mit der Wiederzündung beginnen (so können sich die angesammelten Gasdämpfe lösen). Wenn alle Kontrollen/Korrekturen durchgeführt wurden und der Doppelseitenbrenner immer noch nicht richtig funktioniert, wenden Sie sich an Ihren Händler oder den Gasgeräteservice.

## FLASHBACK

Wenn ein Feuer in und um das/die Brennerrohr(e) herum entsteht, schalten Sie sofort das Gas an der Quelle ab und drehen Sie den/die Steuerknopf(e) auf "OFF". Warten Sie, bis der Doppelseitenbrenner vollständig abgekühlt ist, und reinigen Sie dann das/die Brennerrohr(e) wie auf Seite 8 beschrieben.

# TEILLISTE

MODELL #30008CE EINSCHUB-DOPPELSEITENBRENNER AUS EDELSTAHL, EINGEBAUT, LINKS (PROPAN)  
 MODELL #30009CE EINSCHUB-DOPPELSEITENBRENNER AUS EDELSTAHL, EINGEBAUT, N.G. (ERDGAS)

REF #	TEILE #	BESCHREIBUNG	QTY	GARANTIEZEIT
1	95000	DECKELDECKEL	1	2 Jh.
2	30010	EINSATZBAUGRUPPE	1	5 Jahre
3	30011	STEUERPANEL	1	2 Jh.
4	60108	BRENNER AUS EDELSTAHLGUSS	2	3 Jahre
5	95005	KOCHROST	1	20 Jahre
6	16501	LÜNETTE - HAUPTBRENNER	2	2 Jh.
7	16505	DREHKNOPF - HAUPTBRENNER	2	2 Jh.
8	16526	GASVENTIL - BRENNER	2	2 Jh.
9	30012	MANIFOLD	1	3 Jahre
10	47006	ROSTFREIES FLEXIBLES ROHR 45.5 CM	2	2 Jh.
11	95011	ROSTFREIES FLEXIBLES ROHR 20 CM	1	2 Jh.
12	30013	ZÜNDKABEL (KURZ)	1	2 Jh.
13	30014	ZÜNDKABEL (LANG)	1	2 Jh.
14	30015	VENTRI-TUBE	2	2 Jh.
15	30016 LP/30017 NG	ORIFICE	2	2 Jh.
16	30018	VENTRIROHR-MESSINGKAPPE	2	2 Jh.
17	16507	NG-REGLER - NUR ERDGASMODELL	1	2 Jh.
17A	16544	SEITENBRENNER LP-SCHLAUCH - NUR MODELL LPG	1	2 Jh.
18	16599	REGLERADAPTER - NUR ERDGASMODELL	1	2 Jh.
18A	16510	T-STÜCK MONTAGE - NUR MODELL LPG	1	2 Jh.

## WIE MAN ERSATZTEILE BESTELLT

Bitte beachten Sie die Teilliste auf dieser Seite.

Um sicherzustellen, dass Sie die richtigen Ersatzteile für Ihren Einschub-Doppelseitenbrenner erhalten, sind die folgenden Informationen erforderlich, um sicherzustellen, dass Sie das richtige Teil erhalten.

1. Modellnummer des Einschub-Doppelseitenbrenners (siehe Datenaufkleber auf dem Doppelseitenbrenner) und Art des Gasanschlusses.
2. Referenznummer des benötigten Ersatzteils.
3. Beschreibung des benötigten Ersatzteils.
4. Anzahl der benötigten Teile.

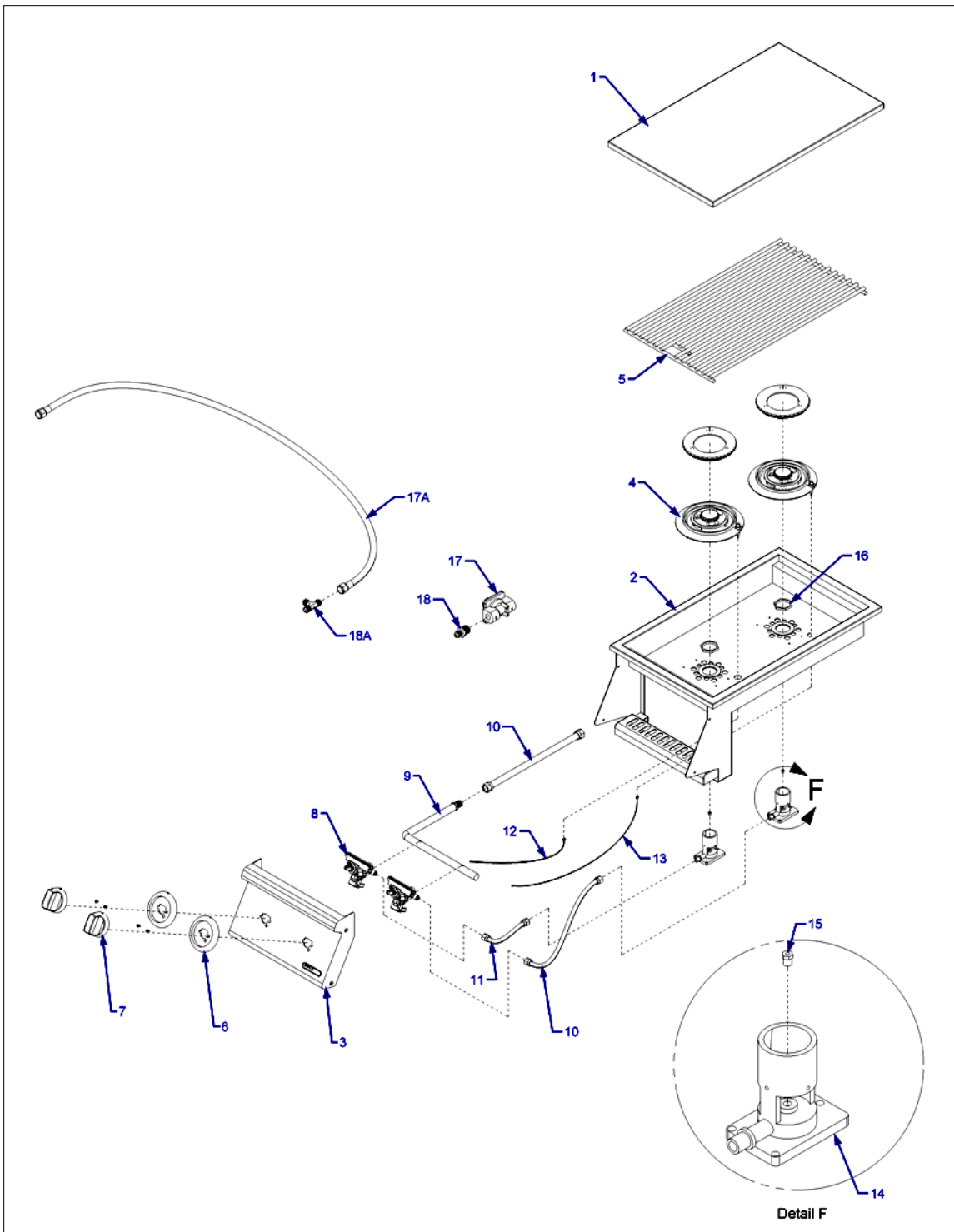
**WICHTIG:** Verwenden Sie nur vom Werk autorisierte Teile. Die Verwendung von Teilen, die nicht vom Werk autorisiert sind, kann gefährlich sein. Dadurch erlischt auch Ihre Garantie.

**WICHTIG:** Bewahren Sie diese Montage- und Bedienungsanleitung zum Nachschlagen und für die Bestellung von Ersatzteilen auf.

**VORSICHT:** Das Gasventil wird im Werk voreingestellt. Wenn Sie zu einem späteren Zeitpunkt umrüsten möchten, setzen Sie sich vor der Umrüstung unbedingt mit Ihrem Gaslieferanten oder dem Händler für Doppelseitenbrenner in Verbindung.

**VORSICHT:** Bei der Umstellung von einer Gasart auf eine andere muss ein anderes Gasventil installiert werden. Außerdem benötigen Sie ein Datenschild, das angibt, welche Art von Gas die Station verwendet.

# EXPLOSIONSDARSTELLUNG





# GARANTIEBESTIMMUNGEN

Bull Outdoor Products ist mit seiner Produktlinie weiterhin branchenweit führend in Bezug auf die Gewährleistungsdauer. Die Garantiezeiten können im Abschnitt Teile jedes Handbuchs nachgelesen werden. Für Komponenten wie Türen, Schubläden und nichtmechanische Artikel gilt eine einjährige Garantie (zwei Jahre für Europa) ab Kaufdatum auf Rechnung oder Bestellung.

Garantieansprüche müssen online über die Website Bullbbq.com (oder bullbbq.eu für Kunden aus EMEA (Europa/Naher Osten/Afrika) eingereicht werden. Gewährleistungsansprüche werden nicht per E-Mail, Fax oder Telefon akzeptiert.

Bull Outdoor Products, Inc. garantiert dem ursprünglichen Käufer am ursprünglichen Lieferort mit dem Kaufnachweis für jeden Gasgrill für den normalen Gebrauch im Wohnbereich, dass er für die unten angegebenen Zeiträume frei von Verarbeitungs- und Materialfehlern ist. Diese Garantie gilt nicht für Grillgeräte, die in der Vermietung oder im gewerblichen Bereich eingesetzt werden. Sie gilt nicht für Rost, Korrosion, Oxidation oder Verfärbung, die aufgrund von Feuchtigkeit, Überhitzung oder Verpackung auftreten können, es sei denn, das betroffene Produkt ist nicht mehr funktionsfähig. Garantieansprüche decken keine Versandkosten für Artikel, Arbeitskosten oder andere arbeitsbezogene Kosten ab. Für die Lieferung des/der Garantieteils(e) fallen Versand- und Bearbeitungskosten an.

Unsere Verpflichtung im Rahmen dieser Garantie beschränkt sich auf die Reparatur oder den Ersatz des Produkts nach unserer Wahl während der Garantiezeit. Der Umfang der Haftung von Bull Outdoor Products, Inc. im Rahmen dieser Garantie ist auf die Reparatur oder den Ersatz beschränkt. Diese Garantie erstreckt sich nicht auf den normalen Verschleiß von Teilen, auf Schäden, die auf eine der folgenden Ursachen zurückzuführen sind: fahrlässiger Gebrauch oder Missbrauch des Produkts, Verwendung bei unsachgemäßer Brennstoff-/Gasversorgung, Verwendung entgegen der Bedienungsanleitung oder Änderung durch eine andere Person als unser Werkskundendienstzentrum. Die Garantiezeit wird durch eine solche Reparatur oder einen solchen Austausch nicht verlängert. Die Produktreparatur im Rahmen dieser Garantie ist Ihr exklusives Rechtsmittel. Bull Outdoor Products, Inc. haftet nicht für zufällige oder Folgeschäden, die durch die Verletzung einer ausdrücklichen oder stillschweigenden Garantie für seine Produkte entstehen.

Die Produktreparatur im Rahmen dieser Garantie ist Ihr exklusives Rechtsmittel. Bull Outdoor Products, Inc. haftet nicht für zufällige oder Folgeschäden, die durch die Verletzung einer ausdrücklichen oder impliziten Garantie für seine Produkte entstehen. Außer in dem durch das geltende Recht verbotenen Umfang ist jede stillschweigende Garantie oder Marktgängigkeit oder Eignung für einen bestimmten Zweck für dieses Produkt während der Dauer der oben genannten Garantie ausgeschlossen. In einigen Ländern/Staaten ist der Ausschluss oder die Beschränkung von zufälligen oder Folgeschäden nicht zulässig, oder es sind Beschränkungen der Dauer einer stillschweigenden Garantie zulässig, so dass die oben genannten Beschränkungen oder Ausschlüsse möglicherweise nicht auf Sie zutreffen. Diese Garantie gibt Ihnen bestimmte gesetzliche Rechte, und Sie können weitere Rechte haben, die von Staat zu Staat und von Land zu Land unterschiedlich sind.

Je nach Land oder geografischem Gebiet werden die folgenden Methoden zur Einreichung eines Garantieantrags verwendet:

<https://www.bullbbq.com/support-warranty>

**Vereinigte Staaten von Amerika**

**Kanada**

**Mittelamerika**

**Südamerika**

<https://www.bullbbq.eu/en/warrantyform.htm>

**Europa**

**Naher Osten**

**Afrika**

Mail: Exim International PTY LTD, PO Box 70 Helensvale, Queensland 4212 Australia

**Australien**

